



รายงานกิจการ ปีงบประมาณ ๒๕๖๔
เทศบาลเมืองชะอำ

2020
Annual
REPORT

Cha-Am Municipality

คำขวัญเมืองชะอำ
ชะอำเมืองน้ำทะเลใส หาดทรายขาว
เจ้าพ่อเขาใหญ่ศักดิ์สิทธิ์ คนจิตใจงาม

สารบัญ

	หน้า
ประวัติและความเป็นมาของดวงตราของเทศบาลเมืองชะอำ	๑
วิสัยทัศน์ ยุทธศาสตร์การพัฒนา เป้าประสงค์ เป้าหมาย	๒
นโยบายการพัฒนาของนายกเทศมนตรี ๑๐ ด้าน	๓
คณะผู้บริหารเทศบาลเมืองชะอำ	๕
สมาชิกสภาเทศบาลเมืองชะอำ	๖
หัวหน้าส่วนการงานเทศบาลเมืองชะอำ	๘
โครงสร้างส่วนราชการเทศบาลเมืองชะอำ	๙
ข้อมูลพื้นฐานของเทศบาลเมืองชะอำ	๑๐
อัตรากำลังเทศบาลเมืองชะอำ	๑๔
สำนักปลัดเทศบาล	๑๕
สำนักการช่าง	๒๓
กองคลัง	๓๑
กองวิชาการและแผนงาน	๓๓
กองการศึกษา	๓๖
กองสาธารณสุขและสิ่งแวดล้อม	๔๕
กองสวัสดิการสังคม	๕๒
กองการประปา	๕๙
สถานธนานุบาล	๖๗
หมายเลขโทรศัพท์เทศบาลเมืองชะอำ	ปกหลังด้านใน
เว็บไซต์ - อีเมล	ปกหลัง



ประวัติและความเป็นมา ของดวงตราของเทศบาลเมืองชะอำ

ตราเทศบาลเมืองชะอำ ประกอบด้วย ภูเขาใหญ่ หรือเขาเจ้าลาย เทวดา น้ำทะเล

ความหมาย

- ภูเขาใหญ่** ภูเขาแห่งนี้จะเรียกเป็นสองชื่อ คือ ภูเขาใหญ่ หรือเขาเจ้าลาย เป็นภูเขาที่อยู่ใกล้ทะเล เป็นที่เคารพสักการะของประชาชนชาวอำเภอลำทะเมนชัยและอำเภอใกล้เคียง ตลอดจนจนเป็นเครื่องหมายสำคัญอย่างหนึ่งของชาวเรือเดินทะเล
- เทวดา** เป็นรูปพระภูมิเจ้าที่ของกรมพระนราธิปประพันธ์พงศ์ และสร้างเป็นอนุสาวรีย์ไว้ที่บริเวณชายหาดชะอำ เพื่อปกป้องรักษาให้ประชาชนได้อยู่กันอย่างร่มเย็นเป็นสุขและเป็นที่ยึดเหนี่ยวจิตใจของชาวชะอำ
- น้ำทะเล** น้ำทะเลบริเวณชายหาดชะอำมีลักษณะเป็นสีครามใสสะอาด ซึ่งกรมพระนราธิปประพันธ์พงศ์ ได้ตั้งชื่อหมู่บ้านชายทะเลแห่งนี้ว่า “หมู่บ้านสหคาม”

วิสัยทัศน์ (VISION)

เมืองชะอำเป็นเมืองน่าอยู่ น่าเที่ยว ประชาชนมีคุณภาพชีวิตที่ดี มีความสุข

ยุทธศาสตร์การพัฒนา (STRATEGIES)

๑. ยุทธศาสตร์การพัฒนาด้านโครงสร้างพื้นฐาน
๒. ยุทธศาสตร์การพัฒนาด้านการส่งเสริมการศึกษา และพัฒนาคุณภาพชีวิต
๓. ยุทธศาสตร์การพัฒนาด้านการจัดระเบียบชุมชน สังคม และการรักษาความสงบเรียบร้อย
๔. ยุทธศาสตร์การพัฒนาด้านการวางแผน การส่งเสริมการลงทุน พาณิชยกรรม และการท่องเที่ยว
๕. ยุทธศาสตร์การพัฒนาด้านการบริหารจัดการและการอนุรักษ์ทรัพยากรธรรมชาติและสิ่งแวดล้อม
๖. ยุทธศาสตร์การพัฒนาด้านศาสนา ศิลปวัฒนธรรม จารีตประเพณี และภูมิปัญญาท้องถิ่น
๗. ยุทธศาสตร์การพัฒนาด้านกระบวนการบริหารจัดการที่ดีในองค์กร และการมีส่วนร่วมของประชาชน

เป้าประสงค์ (AIM)

๑. ปรับปรุงและพัฒนาโครงสร้างพื้นฐานเมืองการสาธารณสุขและสิ่งแวดล้อมของประชาชนให้มีมาตรฐานสูงขึ้นทั่วถึง และสอดคล้องกับสภาพจริง ตามระเบียบกฎหมายที่เกี่ยวข้อง
๒. ปรับปรุงและพัฒนาการศึกษาทุกระดับให้มีคุณภาพและทั่วถึงพร้อมทั้งส่งเสริมศิลปวัฒนธรรม ภูมิปัญญาท้องถิ่นให้เพิ่มคุณค่าและเป็นส่วนหนึ่งของวิถีชีวิตของประชาชน
๓. ปรับปรุงและพัฒนากระบวนการพัฒนาคุณภาพชีวิตความปลอดภัยในชีวิต และทรัพย์สินของประชาชนให้มีประสิทธิภาพและทั่วถึง

เป้าหมาย (GOALS)

๑. ประชาชนในเขตเทศบาลได้รับการทุกอย่างทั่วถึงและเป็นธรรม
๒. ประชาชนในเขตเทศบาลได้มีการพัฒนาคุณภาพชีวิตในทุกด้าน คือ ด้านการศึกษา การสาธารณสุข ความปลอดภัยในชีวิตและทรัพย์สินอย่างทั่วถึงและเป็นธรรม
๓. ประสิทธิภาพด้านโครงสร้างพื้นฐานและสิ่งแวดล้อมในชุมชนอยู่ในระดับที่สูงขึ้น และสอดคล้องกับระเบียบกฎหมายอย่างทั่วถึงและเป็นธรรม
๔. ประสิทธิภาพด้านการส่งเสริมการศึกษา ศิลปวัฒนธรรม ประเพณี และภูมิปัญญาท้องถิ่น เป็นไปอย่างทั่วถึง และส่งเสริมประสิทธิภาพแก่การท่องเที่ยวให้ยั่งยืน

นโยบายการพัฒนาของนายกเทศมนตรี ๑๐ ด้าน

๑. นโยบายด้านการพัฒนาโครงสร้างพื้นฐาน

- ◆ ก่อสร้างปรับปรุงถนนสายหลัก สายรอง และถนนซอยในชุมชนต่าง ๆ ให้เป็นคอนกรีตเสริมเหล็ก พร้อมท่อระบายน้ำ และพัฒนาตัดถนนเส้นใหม่เพื่อความสะดวกและคล่องตัวในการสัญจรไปมาของประชาชน
- ◆ จะขยายเขตการให้บริการไฟฟ้าสาธารณะและไฟฟ้าแสงสว่างให้ทั่วถึง
- ◆ จะก่อสร้างปรับปรุงลำรางสาธารณะสำหรับส่งน้ำเพื่อการเกษตรกรรม

๒. นโยบายด้านการอำนวยความสะดวกและการบริการประชาชน

- ◆ จะพัฒนาระบบการให้บริการประชาชนโดยนำเทคโนโลยีสารสนเทศเข้ามาใช้เพื่อความสะดวกรวดเร็ว ง่ายต่อการติดตามและช่วยเหลือประชาชน และจะพัฒนาช่องทางในการติดต่อสื่อสารกับเทศบาลให้ดียิ่งขึ้น เพื่อความสะดวกรวดเร็วในการสื่อสาร

๓. นโยบายด้านการศึกษา

- ◆ พัฒนาครูและบุคลากรทางการศึกษาอย่างต่อเนื่อง จัดตั้งศูนย์เรียนรู้ในโรงเรียน
- ◆ ส่งเสริมและพัฒนาโรงเรียนภายในเขตเทศบาลเมืองชะอำ ให้นักเรียนมีคุณภาพที่ดีขึ้น
- ◆ จัดให้มีศูนย์พัฒนาทักษะความรู้ทางเทคโนโลยีสารสนเทศ ส่งเสริมด้านการกีฬาและนันทนาการให้กับเด็กและเยาวชน

๔. นโยบายด้านประเพณี ศิลปวัฒนธรรม และภูมิปัญญาท้องถิ่น

- ◆ ส่งเสริมกิจกรรมที่เกี่ยวข้องกับเทศบาลประเพณีตลอดทั้งปี อาทิ งานประเพณีวันขึ้นปีใหม่ งานประเพณีสงกรานต์ งานประเพณีแห่เทียนพรรษา งานประเพณีลอยกระทง เป็นต้น
- ◆ ส่งเสริมการเรียนรู้ศิลปวัฒนธรรม เพื่อการอนุรักษ์เผยแพร่ และสืบสานให้อยู่ตลอดไป
- ◆ ส่งเสริมการร่วมกับชุมชนในการอนุรักษ์และสืบสานภูมิปัญญาและการละเล่นพื้นบ้าน โดยการเชิดชูเกียรติและจัดให้มีการแสดงถ่ายทอดในโอกาสต่าง ๆ

๕. นโยบายด้านสิ่งแวดล้อม

- ◆ พัฒนาระบบจัดการขยะมูลฝอยแบบครบวงจรให้ทันสมัยยิ่งขึ้น รมรงค้ให้ประชาชนเห็นความสำคัญของการใช้ประโยชน์จากขยะ และถนนในเขตเทศบาลไม่มีขยะตกค้าง
- ◆ ส่งเสริมการจัดเก็บขยะให้มีประสิทธิภาพสูงสุด และส่งเสริมระบบการจัดเก็บขยะ โดยส่งเสริมให้มีการคัดแยกขยะจากครัวเรือน
- ◆ ควบคุมมลพิษทางอากาศ ฝุ่นละออง และเสียง
- ◆ ดูแลรักษาระบบนิเวศน์ชายหาด สถานที่สาธารณะและแหล่งท่องเที่ยวให้ยังคงความสวยงาม
- ◆ ดูแลและปรับปรุงลำคลองภายในเขตเทศบาล เพื่อแก้ไขปัญหาน้ำท่วม

๖. นโยบายด้านสาธารณสุขและส่งเสริมคุณภาพชีวิต

- ◆ พัฒนาศูนย์บริการสาธารณสุขให้มีความทันสมัยและครบวงจร ส่งเสริมสุขภาพของประชาชนทุกวัย
- ◆ ควบคุมและป้องกันโรคติดต่อ โรคระบาดไม่ให้เกิดขึ้นในพื้นที่
- ◆ ส่งเสริมสุขภาพและพัฒนาความร่วมมือด้านสุขภาพกับหน่วยงานเครือข่ายสุขภาพอื่น ๆ
- ◆ ส่งเสริมสุขภาพและกิจกรรมด้านการเสริมสร้างสุขภาพของประชาชน เช่น สุนัขกีฬา
- ◆ ส่งเสริมและพัฒนากลุ่ม อสม. ภายในเขตเทศบาล
- ◆ ส่งเสริมคุณภาพชีวิตของผู้สูงอายุ เช่น ศูนย์ผู้สูงอายุ

๗. นโยบายด้านเศรษฐกิจ

◆ พัฒนาตลาดและส่งเสริมให้เกิดแหล่งค้าขายใหม่ ๆ พัฒนาและส่งเสริมให้ประชาชนมีอาชีพมีงานทำ มีรายได้ ร่วมมือกับชุมชนในการพัฒนาสินค้าชุมชน และจัดหาตลาดสำหรับการจำหน่ายสินค้า

◆ ส่งเสริมผู้ประกอบการให้เข้ามาลงทุนในพื้นที่เพื่อให้เกิดการจ้างงานที่เพิ่มขึ้น

๘. นโยบายด้านความเข้มแข็งของชุมชน

◆ ส่งเสริมกิจกรรมหรือโครงการต่าง ๆ ที่ดำเนินการโดยชุมชน เพื่อให้เกิดความสามัคคีและการ รวมกลุ่มในการพัฒนาชุมชน

◆ ส่งเสริมให้มีการประชุมของชุมชน เพื่อให้มีการร่วมคิด ร่วมทำ ร่วมใจ ร่วมแก้ปัญหาให้กับชุมชน ของตนเอง อบรมพัฒนาความรู้ให้แก่ผู้นำชุมชนและคณะกรรมการชุมชนอยู่เสมอ

◆ ส่งเสริมการบริหารงานของชุมชน เพื่อให้เกิดประสิทธิภาพแก่ประชาชนอย่างสูงสุด

◆ ส่งเสริมพัฒนาศักยภาพของกลุ่มอาชีพต่าง ๆ ของชุมชนให้มีประสิทธิภาพ

๙. นโยบายด้านรักษาความสงบเรียบร้อย และความปลอดภัยในชีวิตและทรัพย์สิน

◆ ส่งเสริมการดำเนินการจัดตั้งชุมชนเข้มแข็งเพื่อเอาชนะยาเสพติด

◆ ส่งเสริมการป้องกันและบรรเทาสาธารณภัย โดยจัดให้มีอุปกรณ์เครื่องใช้เครื่องมือที่มีคุณภาพและ ครบถ้วนในการป้องกันและระงับอัคคีภัย

◆ การขยายระบบกล้องวงจรปิดติดตามจุดที่สำคัญให้ครอบคลุมและทั่วถึงภายในเขตเทศบาล

◆ การจัดทำถังเจ้าหน้าที่ป้องกันและบรรเทาสาธารณภัย เจ้าหน้าที่เทศกิจ และเจ้าหน้าที่ อาสาสมัครป้องกันภัยฝ่ายพลเรือนให้มีความพร้อมและเพียงพอกับงานที่ต้องบริการประชาชน ประสานความร่วมมือกับเจ้าหน้าที่ตำรวจ และเจ้าหน้าที่ฝ่ายปกครองของอำเภอ ในการตรวจตรา สอดส่องดูแลและอำนวย ความสะดวกแก่ประชาชน

๑๐. นโยบายด้านการท่องเที่ยว

◆ พัฒนาและส่งเสริมปรับปรุงภูมิทัศน์ เพื่อให้เกิดแหล่งท่องเที่ยวใหม่ ๆ รวมทั้งดูแลรักษาแหล่ง ท่องเที่ยวเดิมให้ยังคงอยู่และเป็นที่ยอมรับของนักท่องเที่ยว อาทิเช่น สวนสาธารณะ

◆ จัดทำสื่อเพื่อการประชาสัมพันธ์ทางการท่องเที่ยวของชะอำอย่างต่อเนื่อง

◆ ส่งเสริมพัฒนาอาชีพและธุรกิจที่เกี่ยวข้องกับการท่องเที่ยว เพื่อยกระดับมาตรฐานการให้บริการ ในระดับสากล ร่วมมือกับทุกภาคส่วนในการส่งเสริมการท่องเที่ยวในพื้นที่

คณะผู้บริหารเทศบาลเมืองชะอำ

		
	นายนุกูล พรสมบูรณ์ศิริ นายกเทศมนตรี	
		
นายไพบูลย์ กุณฐีทอง ที่ปรึกษานายกเทศมนตรี		นายประมาณ ทอมคง ที่ปรึกษานายกเทศมนตรี
		
	นายนิวิช ปรีชา เลขานุการนายกเทศมนตรี	
		
นายเล็ก เกิดสว่าง รองนายกเทศมนตรี	นายศุภเสกข์ พูลลาภ รองนายกเทศมนตรี	นายฤกษ์ อยู่ดี รองนายกเทศมนตรี

สมาชิกสภาเทศบาลเมืองชะอำ



นายปิ่น พุ่มเงิน
ประธานสภาเทศบาล



นายสนิท คงเจริญ
รองประธานสภา



นายจาง แป้นทอง
เลขานุการสภาเทศบาล

สมาชิกสภาเทศบาลเขต 1	สมาชิกสภาเทศบาลเขต 2	สมาชิกสภาเทศบาลเขต 3
นายพีระ มิตรดี	นายบวรเล็ก ปิ่นเนียม	นายผดุง ไม้แก้ว
นายชชาย เรืองสว่าง	นายปิ่น เนียมเงิน	นายมู้คอรี หวังพึงฉาย

สมาชิกสภาเทศบาลเมืองชะอำ (ต่อ)

สมาชิกสภาเทศบาลเขต 1	สมาชิกสภาเทศบาลเขต 2	สมาชิกสภาเทศบาลเขต 3
		
นายสนิท คงเจริญ	นายเกรียงศักดิ์ สุขประเสริฐ	นายจ่านงค์ หล้ารำไป
		
นายประธาน เรืองสว่าง	นายประทีน แจ่มดี	นายจรูญ มีเงิน
		
นายศรีสว่าง เกตุสุริยวงศ์	นายนภจร หอมหวาน	นายสมศักดิ์ เปี้ยผ่อง
		
นายจาง แป้นทอง	นายทวีป ปิ่นเนียม	นายอรุณ มิตรดี

หัวหน้าส่วนการงานเทศบาลเมืองชะอำ



-

รองปลัดเทศบาล



นายศรีเพชร อินพันทั้ง
รก.ปลัดเทศบาล



นายศรีเพชร อินพันทั้ง
รองปลัดเทศบาล



นางกนกวรรณ ชนะสิทธิ์
หัวหน้าสำนักปลัดเทศบาล



นายธนัท เจียวयी
ผู้อำนวยการสำนักการช่าง



นางปิยพร ศุภนิมิตศิริ
ผู้อำนวยการกองคลัง



นายวีระ คุ่มเมือง
ผู้อำนวยการกองการศึกษา



นางวรรณภา กุฎาคาร
ผู้อำนวยการกองวิชาการฯ



นางสาวเรณู เอี่ยมไ้
ผู้อำนวยการกองสาธารณสุขฯ

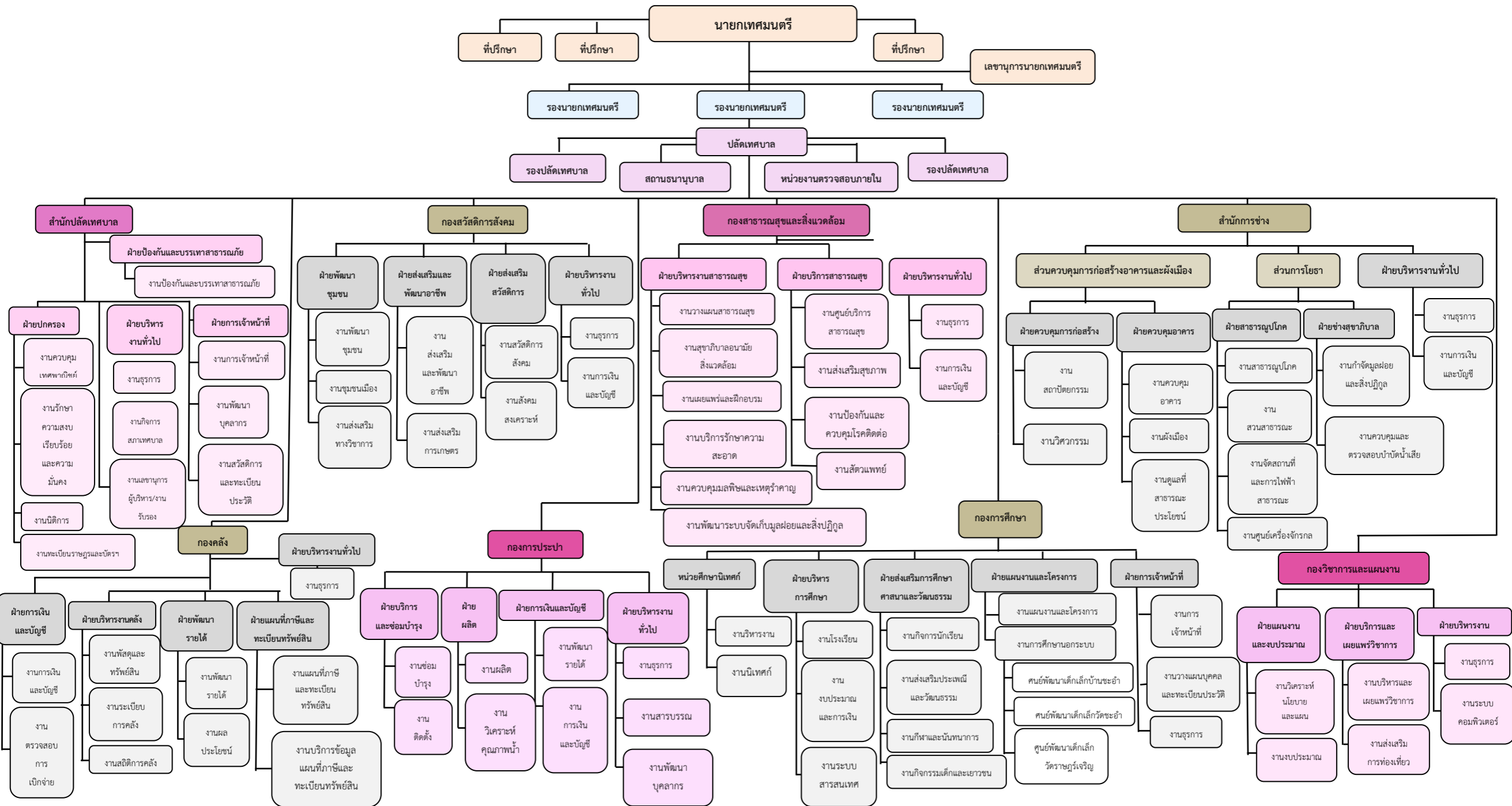


นางจุนาริรัตน์ นวลละออง
ผู้อำนวยการกองสวัสดิการสังคม



นายพนม เทียนเครือ
รก.ผู้อำนวยการกองการประปา

โครงสร้างส่วนราชการเทศบาลเมืองชะอำ



ข้อมูลพื้นฐานของเทศบาลเมืองชะอำ

ความเป็นมา

เดิมชะอำมีชื่อว่า “ชะอาน” เล่ากันว่าในสมัยกรุงศรีอยุธยาครั้งสมเด็จพระนเรศวรมหาราชและสมเด็จพระเอกาทศรถ ยกทัพมาทางใต้ ทรงนำทัพมาทางใต้ ทรงนำทัพมาที่เมืองนี้เพื่อไพร่พล ช้าง ม้า และลำงอานม้า จึงได้ชื่อว่า “ชะอาน” ต่อมาชื่อนี้จึงเพี้ยนมาเป็น “ชะอำ” ชะอำครั้งอดีตเริ่มมีความเจริญทางด้านทางท่องเที่ยว ตั้งแต่ทางรถไฟสายใต้สร้างมาถึงในราวปี ๒๔๕๙ ชายหาดชะอำเป็นแหล่งท่องเที่ยวที่รู้จักกันมานานแล้ว แต่ในอดีตยังไม่ได้รับการพัฒนาเท่าที่ควร จนกระทั่งปี พ.ศ. ๒๔๖๔ พระเจ้าบรมวงศ์เธอกรมพระนราธิปประพันธ์พงศ์ และพระบรมวงศานุวงศ์ ข้าราชบริพารในสมัยนั้นได้ออกสำรวจพื้นที่ชายทะเลที่ชะอำ ได้ทรงมาจับจองที่ดินชายทะเลตำบลชะอำ ซึ่งแต่เดิมนั้นเป็นตำบลในเขตการปกครองของอำเภอนายาง

เมื่อชะอำเริ่มเป็นที่รู้จักว่าเป็นเมืองชายทะเลที่สวยงาม ธรรมชาติสวยงาม อีกทั้งมีแหล่งน้ำจืดที่อุดมสมบูรณ์ ทำให้มีราษฎรอพยพมาปลูกสร้างบ้านเรือนอยู่อาศัยเพิ่มขึ้นเรื่อยๆ จากชุมชนเล็กๆ ขยายตัวเป็นชุมชนใหญ่มีการรวมตัวจัดตั้งเป็นหมู่บ้าน ให้ชื่อว่าหมู่บ้าน “สหคาม” โดยพระบาทสมเด็จพระมงกุฎเกล้าเจ้าอยู่หัว ได้โปรดเกล้าแต่งตั้งพระเจ้าบรมวงศ์เธอกรมพระนราธิปประพันธ์พงศ์เป็นผู้ใหญ่บ้านคนแรก ได้ทรงวางผังเมืองชะอำ วางผังตัดถนน และมีพระประสงค์เพื่อให้ชะอำเป็นที่พักตากอากาศตามแผนพัฒนาชะอำที่พระองค์ได้จัดทำขึ้นมุ่งที่จะสร้างความเจริญให้ชะอำทั้งด้านสาธารณูปโภคและสาธารณูปการ พร้อมทั้งการให้บริการด้านการท่องเที่ยว

เทศบาลตำบลชะอำเมื่อแรกตั้งมี นายยัง อ่วมสำอางค์ เป็นนายกเทศมนตรีคนแรก จากชุมชนชายทะเลเล็กๆ สู่การจัดตั้งเป็นหมู่บ้านสหคามในสมัยรัชกาลที่ ๖ มีการพัฒนาอย่างต่อเนื่อง จนต่อมามีการออกพระราชบัญญัติ จัดตั้งเป็นสภาจัดบำรุงสถานที่ชายทะเลทิศตะวันตก ในสมัยพระบาทสมเด็จพระปกเกล้าเจ้าอยู่หัวซึ่งหลังการเปลี่ยนแปลงการปกครอง จึงยกฐานะ เป็นเทศบาลตำบลชะอำ ตามพระราชกฤษฎีกาจัดตั้ง เทศบาลตำบลชะอำ พ.ศ. ๒๔๘๐ อยู่ในเขตตำบลชะอำ อำเภอลำสนธิ จังหวัดเพชรบุรี และยกฐานะจากเทศบาลตำบลเป็นเทศบาลเมือง ตามประกาศกระทรวงมหาดไทย เมื่อวันที่ ๑๓ กุมภาพันธ์ ๒๕๔๗ มีพื้นที่ ๑๑๐ ตารางกิโลเมตร ตั้งอยู่ห่างจากกรุงเทพมหานครเป็นระยะทางประมาณ ๑๘๐ กิโลเมตร

อาณาเขต

ทิศเหนือ	ติดต่อ เทศบาลตำบลนายาง และเทศบาลตำบลบางเก่า อำเภอลำสนธิ
ทิศใต้	ติดต่อ เทศบาลเมืองหัวหิน อำเภอลำสนธิ จังหวัดประจวบคีรีขันธ์
ทิศตะวันออก	ติดต่อ ชายทะเล (อ่าวไทย)
ทิศตะวันตก	นับจากทางรถไฟสายใต้ เป็นแนวตั้งฉากกับทางรถไฟเป็นระยะทาง ๓ กิโลเมตร ขนานกับทางรถไฟสายใต้ตลอดแนว
ที่ตั้ง	๓๓ ถนนราธิป อ.ชะอำ จ.เพชรบุรี ๗๖๑๒๐ หมายเลขโทรศัพท์ (๐๓๒ - ๔๗๒๕๕๐)
ประชากร	๔๐,๖๐๘ คน เป็น ชาย ๑๙,๔๒๓ คน หญิง ๒๑,๑๘๕ คน
จำนวนครัวเรือน	๑๒,๔๖๖ ครัวเรือน
สภาพภูมิอากาศ	อบอุ่นสบาย ไม่ร้อนจัด และไม่หนาวจัด อุณหภูมิเฉลี่ยตลอดปี ๒๘ องศาเซลเซียส

ศาสนา ประชาชนส่วนใหญ่ในเขตเทศบาลเมืองชะอำนับถือศาสนาพุทธ รองลงมาได้แก่ ศาสนาอิสลาม และศาสนาคริสต์ สถานประกอบพิธีทางศาสนาในเขตเทศบาลมีดังนี้

- วัดในพระพุทธศาสนา จำนวน ๘ วัด
- มัสยิดหรือสุเหร่าในศาสนาอิสลาม จำนวน ๓ แห่ง

วัฒนธรรม ประเพณีสำคัญ ได้แก่ ประเพณีวันสำคัญต่าง ๆ เช่น การทำบุญตักบาตร วันปีใหม่ วันสงกรานต์ ประเพณีลอยกระทง กิจกรรมวันสำคัญต่าง ๆ ฯลฯ

เส้นทางคมนาคม ทางรถยนต์ โดยทางหลวงแผ่นดินหมายเลข ๔ (ถนนเพชรเกษม) และทางรถไฟสายใต้

การเดินทาง

- รถบัสโดยสารปรับอากาศ
 - กรุงเทพ - หัวหิน
 - หัวหิน - ชะอำ - นครปฐม - นครสวรรค์ - พิษณุโลก - อุตรดิตถ์ - เชียงราย
 - หัวหิน - ชะอำ - สุรินทร์ - อำนาจเจริญ - ยโสธร - มุกดาหาร
 - หัวหิน - ชะอำ - นครปฐม - โคราซ
 - หัวหิน - ชะอำ - มหาชัย - สระบุรี - สุรินทร์ - ศรีสะเกษ - อุบลราชธานี
 - อุบล - เพชรบุรี (ชะอำ) หัวหิน - สุราษฎร์ธานี - ภูเก็ต
 - หัวหิน - สุวรรณภูมิ - พัทยา
- รถบัสโดยสาร
 - เพชรบุรี - หัวหิน
- รถตู้โดยสาร
 - ชะอำ - พิวเจอร์รังสิต
 - ชะอำ - หมอชิต
 - ชะอำ - ราชบุรี - นครปฐม - สายใต้ใหม่ - ปิ่นเกล้า
 - ชะอำ - กาญจนบุรี
 - ชะอำ - พัทยา
- รถไฟ มีทั้งรถเร็ว รถธรรมดา
 - ขบวนรถดีเซลรางกรุงเทพฯ - หัวหิน (รถธรรมดา)
 - ขบวนรถธนบุรี - หลังสวน (รถธรรมดา)
 - ขบวนรถประจวบคีรีขันธ์ - ธนบุรี (รถธรรมดา)
 - ขบวนรถเร็วกรุงเทพฯ - กันตัง (รถเร็ว)
- ทางอากาศ มีท่าอากาศยานหัวหิน
 - สายการบิน แอร์เอเชีย เส้นทาง
 - หัวหิน - เชียงใหม่ (บินเฉพาะวันศุกร์และวันอาทิตย์ วันละ 1 เที่ยวบิน)

เศรษฐกิจ

โครงสร้างทางเศรษฐกิจ

สภาพเศรษฐกิจในเขตเทศบาลขึ้นอยู่กับการท่องเที่ยว จึงมีกลุ่มประกอบอาชีพการค้าขายและการให้บริการแก่นักท่องเที่ยว ประเภทขายหรือให้เช่าอุปกรณ์ในการอำนวยความสะดวก และสิ่งบันเทิงแก่นักท่องเที่ยว การค้าและการให้บริการแก่นักท่องเที่ยวในปัจจุบันมีการขยายตัวอย่างรวดเร็วมาก เห็นเด่นชัดคือการขายเตียงผ้าใบ เรือสกูตเตอร์ บานาน่าโบ๊ท รถจักรยานเช่า รถจักรยานยนต์เช่า การให้บริการ ที่พัก บังกะโล รีสอร์ท โรงแรม เป็นต้น

การเกษตรกรรม

ประชากรส่วนใหญ่ในเขตเทศบาลประกอบอาชีพเกษตรกรรม เนื่องจากเขตเทศบาลมีพื้นที่กว้างถึง ๑๑๐ ตารางกิโลเมตร ประชากรส่วนใหญ่มีพื้นที่เพื่อทำการเกษตรกรรมผลผลิตทางการเกษตรที่สำคัญ เช่น สับปะรด ข้าว อ้อย ฯลฯ พืช ผัก ผลไม้อื่นตามฤดูกาล

อาชีพรอง ได้แก่ ค้าขาย และประมง เนื่องจากชะอำมีพื้นที่ติดฝั่งทะเลอ่าวไทย

การพาณิชย์กรรมและการบริการ

๑. สถานประกอบการด้านพาณิชย์กรรม

- สถานีบริการน้ำมัน
- ตลาดสด
- ร้านค้าทั่วไป ฯลฯ

๒. สถานประกอบการพาณิชย์

- สถานธนาบาล ๑ แห่ง
- ท่าเทียบเรือ ๑ แห่ง

๓. สถานประกอบการด้านบริการ

- โรงแรม/บ้านพัก/บังกะโล/คอนโดมิเนียม

- ธนาคาร ๗ แห่ง

๑. ธนาคารกรุงไทย

๒. ธนาคารกรุงเทพ

๓. ธนาคารกสิกรไทย

๔. ธนาคารกรุงศรีอยุธยา

๕. ธนาคารออมสิน

๖. ธนาคารธนชาติ

๗. ธนาคารเพื่อการเกษตรและสหกรณ์

สาธารณสุข

- โรงพยาบาลชะอำ จำนวน ๑ แห่ง
- ศูนย์บริการสาธารณสุขเทศบาลเมืองชะอำ จำนวน ๑ แห่ง
- สถานพยาบาลเอกชนประเภทคลินิก

หน่วยงานราชการ/รัฐวิสาหกิจในพื้นที่

- ที่ว่าการอำเภอชะอำ
- สถานีตำรวจภูธรอำเภอชะอำ
- สำนักงานเกษตรอำเภอ
- สำนักงานไฟฟ้าส่วนภูมิภาค
- สำนักงานองค์การโทรศัพท์
- สถานีรถไฟบ้านชะอำ
- ศูนย์ฝึกอบรมที่ ๓ (ชะอำ) กรมอุทยานแห่งชาติ สัตว์ป่า และพันธุ์พืช
- สำนักงานไปรษณีย์อำเภอชะอำ จำนวน ๒ แห่ง คือ ถ. นราธิป และ ถ.ร่วมจิตต์
- สำนักงานการท่องเที่ยวแห่งประเทศไทย ภาคกลาง เขต ๒ (ททท.)
- กองกำกับการฝึกพิเศษค่ายพระรามหก
- กองกำกับการสนับสนุนทางอากาศตำรวจตระเวนชายแดนค่ายนเรศวร
- ที่ทำการสื่อสารโทรคมนาคม (กสท.)
- สำนักงานประกันสังคมจังหวัดเพชรบุรี สาขาชะอำ
- สำนักงานบริหารจัดการทรัพยากรทะเลและชายฝั่ง ที่ ๓ (เพชรบุรี)
- สำนักงานป่าไม้เขตเพชรบุรี
- เขตห้ามล่าสัตว์ป่าชะอำ สำนักบริหารพื้นที่อนุรักษ์ที่ ๓

อัตรากำลังเทศบาลเมืองชะอำ

พนักงานเทศบาล	๑๒๕	คน
ลูกจ้างประจำ	๒๑	คน
พนักงานจ้างตามภารกิจ	๓๔	คน
พนักงานจ้างทั่วไป	๓๑๒	คน
พนักงานจ้างผู้เชี่ยวชาญ(พิเศษ)	๑	คน
พนักงานสถานธนาบาล	๖	คน
รวม	๕๓๙	คน

พนักงานครูเทศบาล	๒๒๕	คน
ลูกจ้างประจำ (ภารโรง)	๖	คน
พนักงานจ้างทั่วไป (ภารโรง)	๗	คน
ครูจ้างสอน	๒๗	คน
ครูจ้างสอน (ศูนย์พัฒนาเด็กเล็ก ๓ ศูนย์)	๒๐	คน
ครูจ้างสอน (ครูการเงิน ครูการ พัสดุ)	๕	คน

รวม ๒๙๐ คน

รวมพนักงานทั้งหมด ๘๒๙ คน

อัตรากำลังพนักงาน ลูกจ้าง เทศบาลเมืองชะอำ

ณ วันที่ ๓๐ กันยายน ๒๕๖๔

ส่วนราชการ	พนักงานเทศบาล	ลูกจ้างประจำ	พนักงานจ้างผู้เชี่ยวชาญ(พิเศษ)	พนักงานจ้างตามภารกิจ	พนักงานจ้างทั่วไป	รวม
นักบริหารงานท้องถิ่น	๑	-	-	-	-	๑
สำนักปลัดเทศบาล	๒๙	๒	-	๗	๓๒	๗๐
กองคลัง	๑๕	-	-	-	๖	๒๑
สำนักการช่าง	๒๒	๔	๑	๖	๕๘	๙๑
กองสาธารณสุขฯ	๑๘	๓	-	๔	๑๕๐	๑๗๕
กองวิชาการและแผนงาน	๘	-	-	๑	๒	๑๑
กองการศึกษา	๑๔	๗	-	๕๒	๙	๘๒
กองการประปา	๘	๕	-	๔	๕๒	๖๙
กองสวัสดิการสังคม	๙	-	-	-	๓	๑๒
หน่วยตรวจสอบภายใน	๑	-	-	-	-	๑
รวม	๑๒๕	๒๑	๑	๗๔	๓๑๒	๕๓๓
สถานธนาบาล	๖	-	-	-	-	๖

สำนักปลัดเทศบาล

หน้าที่รับผิดชอบ

สำนักปลัดเทศบาล มีหน้าที่เกี่ยวกับราชการทั่วไปของเทศบาล หรือกิจการที่มีได้กำหนดไว้ว่าเป็นหน้าที่ของราชการส่วนใด โดยแบ่งออกเป็นงานต่างๆ ดังนี้

✻ ฝ่ายป้องกันและบรรเทาสาธารณภัย

งานป้องกันและบรรเทาสาธารณภัย

อัตรากำลังเจ้าหน้าที่ที่รับผิดชอบงานป้องกันและบรรเทาสาธารณภัย

• หัวหน้าฝ่ายป้องกันและบรรเทาสาธารณภัย (อำนวยการ ระดับต้น)	จำนวน	๑	ราย
• นักป้องกันและบรรเทาสาธารณภัย	จำนวน	๑	ราย
• นักจัดการงานทั่วไป	จำนวน	๑	ราย
• เจ้าพนักงานป้องกันและบรรเทาสาธารณภัย ชำนาญงาน	จำนวน	๕	ราย
• เจ้าพนักงานป้องกันและบรรเทาสาธารณภัย ปฏิบัติงาน	จำนวน	๑	ราย
• เจ้าหน้าที่จัดเก็บรายได้ ปฏิบัติงาน (ช่วยราชการ)	จำนวน	๑	ราย
• ลูกจ้างตามภารกิจ (ข้าราชการระดับเพลิงและกู้ภัย)	จำนวน	๖	ราย
• ลูกจ้างทั่วไป (ข้าราชการระดับเพลิงและกู้ภัย ๒)+(ดับเพลิงและกู้ภัย ๑๘)	จำนวน	๒๐	ราย
• ลูกจ้างทั่วไป (สำนักการช่าง ช่วยราชการ)	จำนวน	๑	ราย
	รวม		๒๗ ราย
• อาสาสมัครป้องกันภัยฝ่ายพลเรือน (อปพร.)	จำนวน	๓๐	ราย

การฝึกอบรมและการฝึกซ้อม

• การฝึกซ้อมและฝึกอบรมเจ้าหน้าที่/ผู้ปฏิบัติงานภายในหน่วยงาน	จำนวน	๔๐	ครั้ง
• การฝึกซ้อมแผนป้องกันและบรรเทาสาธารณภัยประจำปี	จำนวน	๑	ครั้ง
• การจัดส่งเจ้าหน้าที่เข้ารับการฝึกอบรมด้านการป้องกันและบรรเทาสาธารณภัย	จำนวน	๒	ครั้ง
• การฝึกอบรมด้านการป้องกันและบรรเทาสาธารณภัยให้กับหน่วยงานภายนอก	จำนวน	๓๖	ครั้ง

เครื่องมือเครื่องใช้

งานป้องกันและบรรเทาสาธารณภัย			
ลำดับ	รายการ	จำนวน	หน่วยนับ
๑	อาคารป้องกันและบรรเทาสาธารณภัย (สถานีดับเพลิง)	๑	แห่ง
๒	รถยนต์ตรวจการณ์/รถยนต์ส่วนกลาง	๓	คัน
๓	รถยนต์ดับเพลิงเคลื่อนที่เร็ว แบบไม่มีถังบรรจุน้ำในตัว	๑	คัน
๔	รถยนต์ดับเพลิงเคลื่อนที่เร็ว แบบมีถังบรรจุน้ำ/โฟม	๑	คัน
๕	รถยนต์กู้ภัยแบบเอนกประสงค์ขนาดกลาง	๑	คัน
๖	รถยนต์ดับเพลิงอาคารสูง ชนิดหอน้ำ ขนาดความสูง ๓๕ เมตร	๑	คัน
๗	รถยนต์ดับเพลิงอาคารสูง ชนิดหอน้ำ ขนาดความสูง ๖๐ เมตร	๑	คัน
๘	รถยนต์ดับเพลิงอาคารขนาดใหญ่พร้อมระบบผสมโฟม/ติดตั้งกระเช้ากู้ภัย ความสูง ๑๕ เมตร	๑	คัน
๙	รถยนต์ดับเพลิงอาคารขนาดใหญ่พร้อมระบบผสมโฟม	๒	คัน

งานป้องกันและบรรเทาสาธารณภัย			
ลำดับ	รายการ	จำนวน	หน่วยนับ
๑๐	รถยนต์ดับเพลิงแบบเอนกประสงค์ขนาดใหญ่	๒	คัน
๑๑	รถยนต์บรรทุกน้ำสนับสนุนการดับเพลิง ขนาดใหญ่	๓	คัน
๑๒	รถยนต์บรรทุกน้ำสนับสนุนการดับเพลิง ขนาดกลาง	๒	คัน
๑๓	เครื่องสูบน้ำสำหรับดับเพลิงแบบหาบหาม	๒	เครื่อง
๑๔	ชุดผจญเพลิงแบบมาตรฐาน	๔๐	ชุด
๑๕	ชุดผจญเพลิงภายในอาคาร (Fire Suit)	๑๐	ชุด
๑๖	เครื่องอัดอากาศสำหรับหายใจ แบบต้นกำลังจากมอเตอร์ไฟฟ้า	๑	เครื่อง
๑๗	เครื่องอัดอากาศสำหรับหายใจ แบบต้นกำลังจากเครื่องยนต์เบนซิน	๒	เครื่อง
๑๘	เครื่องเป่าลม/ดูดควัน/ระบายอากาศและความร้อน แบบเครื่องยนต์เบนซิน	๒	เครื่อง
๑๙	อุปกรณ์สำหรับโรยตัวจากอาคารสูง (แบบปล่องผ้าใยสังเคราะห์)	๑	ชุด
๒๐	อุปกรณ์สำหรับโรยตัวจากอาคารสูง (แบบรอกทดแรง)	๑	ชุด
๒๑	เบาะลมสำหรับช่วยเหลือผู้ประสบภัยจากที่สูง ขนาด ๑๒ ตารางเมตร	๒	ชุด
๒๒	อุปกรณ์ยิงเชือกสำหรับช่วยเหลือผู้ประสบภัย	๑	ชุด
๒๓	เครื่องกำเนิดไฟฟ้าแบบเครื่องยนต์เบนซิน ขนาด ๒ กิโลวัตต์	๓	เครื่อง
๒๔	ชุดโคมส่องสว่าง (Balloon Light) พร้อมเครื่องกำเนิดไฟฟ้า ขนาด ๑.๕ กิโลวัตต์	๑	ชุด
๒๕	เครื่องสูบเครื่องยนต์ดีเซล ติดตั้งบนทรนเลอร์ลากจูง ขนาดท่อสูบ/ส่ง ๖ นิ้ว	๑	เครื่อง
๒๖	เครื่องสูบน้ำเครื่องยนต์ดีเซล ติดตั้งแท่นสำหรับยกเข็น พร้อมปั้มน้ำ ขนาด ๓ นิ้ว	๒	เครื่อง
๒๗	เครื่องสูบน้ำเครื่องยนต์ดีเซล แบบติดตั้งบนแท่นลากจูง สำหรับใช้งานกับท่อสูบน้ำพญานาค	๒	เครื่อง
๒๘	เครื่องสูบน้ำเครื่องยนต์เบนซิน ติดตั้งแท่นสำหรับยกเข็น พร้อมปั้มน้ำ ขนาด ๓ นิ้ว	๒	เครื่อง
๒๙	เครื่องสูบน้ำเครื่องยนต์เบนซิน ติดตั้งแท่นสำหรับยกเข็น พร้อมปั้มแรงดัน ขนาด ๑ นิ้ว	๒	เครื่อง
๓๐	เครื่องสูบน้ำกำลังไฟฟ้าแบบปั้มจุ่ม ขนาด ๒ นิ้ว	๕	เครื่อง
๓๑	เรือดับเพลิงและกู้ภัย ขนาด ๓๘ ฟุต	๑	ลำ
๓๒	เรือยางกู้ภัย ขนาด ๑๐ ฟุต พร้อมเครื่องยนต์แบบเกะท้าย ๑๕ แรงม้า	๑	ลำ
๓๓	เรือยางกู้ภัย ขนาด ๑๔ ฟุต พร้อมเครื่องยนต์แบบเกะท้าย ๔๐ แรงม้า	๑	ลำ
๓๔	เรือท้องแบนอลูมิเนียม ขนาด ๒๐ ฟุต พร้อมเครื่องยนต์แบบเกะท้าย ๔๐ แรงม้า	๑	ลำ
๓๕	เรือท้องแบนไฟเบอร์กลาส ขนาด ๒๒ ฟุต พร้อมเครื่องยนต์แบบเกะท้าย ๖๐ แรงม้า	๒	ลำ
๓๖	ชุดประดาน้ำแบบ SCUBA	๔	ชุด
๓๗	เสื้อชูชีพ	๕๐	ตัว

สรุปสถิติสาธารณภัยและการปฏิบัติหน้าที่ ประจำปีงบประมาณ ๒๕๖๔

เดือน	ไฟไหม้ป่า ที่ว่างเปล่า	ไฟไหม้ ทรัพย์สิน	มูลค่า	ไฟไหม้ อาคาร	มูลค่า	อุบัติเหตุ	อุทกภัย	วาตภัย	บริการ น้ำประปา
ตุลาคม ๒๕๖๓	๕	๓	-	-	-	๔	๓	๒	๓๕
พฤศจิกายน ๒๕๖๓	๔	-	-	-	-	๒	-	-	๕๕
ธันวาคม ๒๕๖๓	๕	๓	-	-	-	๒	๑	-	๖๐
มกราคม ๒๕๖๔	๑๔	๓	-	-	-	๕	๑	๑	๖๖
กุมภาพันธ์ ๒๕๖๔	๘	๑	-	-	-	-	-	-	๓๖
มีนาคม ๒๕๖๔	๑๗	๒	-	-	-	๓	-	-	๙๐
เมษายน ๒๕๖๔	๑๕	๓	-	-	-	๔	-	๑	๗๐
พฤษภาคม ๒๕๖๔	๑๖	๒	-	-	-	๔	-	๑	๖๕
มิถุนายน ๒๕๖๔	๑๕	๒	-	-	-	๔	๒	-	๕๘
กรกฎาคม ๒๕๖๔	๕	๑	-	-	-	๓	๒	-	๙๕
สิงหาคม ๒๕๖๔	๖	๑	-	-	-	๒	-	-	๑๐๐
กันยายน ๒๕๖๔	๒	๓	-	๑	๓๐,๐๐๐	๒	๓	-	๒๕
ตุลาคม ๒๕๖๔	๓	๒	-	๑	๒,๐๐๐,๐๐๐	-	-	-	๕๐
รวมสถิติทั้งปี	๑๑๕	๒๖	-	๒	๒,๐๓๐,๐๐๐	๓๕	๑๒	-	๗๓๙

❖ ฝ่ายบริหารงานทั่วไป

งานธุรการ

ผลการปฏิบัติงานในปีงบประมาณ ๒๕๖๔

๑. รับหนังสือจากหน่วยงานอื่นๆ	จำนวน	๑๒,๔๔๐	ฉบับ
๒. ส่งหนังสือให้หน่วยงานอื่น ๆ	จำนวน	๔,๔๙๖	ฉบับ
๓. คำสั่งเทศบาลเมืองชะอำ	จำนวน	๑,๑๒๑	ครั้ง
๔. ประกาศของเทศบาล	จำนวน	๖๙๔	ครั้ง
๕. จัดทำฎีกาและเอกสารการเบิกจ่ายของงานธุรการ	จำนวน	๓๗๐	ครั้ง
๖. จัดทำฎีกาและเอกสารการเบิกจ่ายของงานเทศกิจ	จำนวน	๗๐	ครั้ง

งานกิจการสภา

ผลการปฏิบัติงานในปีงบประมาณ ๒๕๖๔

• การประชุมสภาเทศบาล	จำนวน	๘	ครั้ง
• สรุปรายงานการประชุมสภา	จำนวน	๘	ครั้ง

งานเลขานุการผู้บริหาร/งานรับรอง

ผลการปฏิบัติงานในปีงบประมาณ ๒๕๖๔

• งานรับรองคณะตุลาการ	จำนวน	๑๖	คณะ
- ตุลาการและเลขาธิการรับรอง	จำนวน	๒	คณะ
- ตุลาการ	จำนวน	๑๔	คณะ

❖ ฝ่ายอำนวยการ

งานการเจ้าหน้าที่

ผลการปฏิบัติงานในปีงบประมาณ ๒๕๖๔

๑. การปรับปรุงแผนอัตรากำลัง ๓ ปี (ประจำปีงบประมาณ พ.ศ ๒๕๖๔ - ๒๕๖๖)
๒. การปรับปรุงตำแหน่งให้สูงขึ้น จำนวน - ราย
๓. การเลื่อนและแต่งตั้งให้ดำรงตำแหน่งในระดับที่สูงขึ้น จำนวน ๑ ราย
๔. งานประเมินผลการปฏิบัติงานของพนักงานเทศบาล ลูกจ้างประจำ และพนักงานจ้าง จำนวน ๑๓๙ ราย
๕. งานการลาออกจากราชการ และเกษียณอายุราชการ จำนวน ๒๕ ราย แยกเป็น
 - พนักงานเทศบาล จำนวน ๕ ราย
 - ลูกจ้างประจำ จำนวน ๔ ราย
 - พนักงานจ้าง จำนวน ๑๖ ราย
๖. งานตรวจสอบบำเหน็จบำนาญพนักงานเทศบาล และลูกจ้างประจำ จำนวน ๙ ราย
๗. งานสรรหาพนักงานจ้างรายใหม่ จำนวน ๑๔ ราย
๘. งานการโอนและรับโอนพนักงานเทศบาล จำนวน - ราย
๙. งานการบันทึกและปรับปรุงฐานข้อมูลพนักงานองค์กรปกครองส่วนท้องถิ่นในระบบ E-laas จำนวน ๕๐ ราย
๑๐. งานต่อสัญญาจ้างพนักงานจ้างผู้เชี่ยวชาญ ตามภารกิจ และทั่วไป จำนวน ๓๒๓ ราย

งานพัฒนาบุคลากร

ผลการปฏิบัติงานในปีงบประมาณ ๒๕๖๔

๑. งานดำเนินการตามแผนพัฒนาบุคลากร ให้ความรู้การประเมินฯ
๒. งานเกี่ยวกับการจัดทำคำสั่งไปราชการ ผูกอบรม จำนวน ๓๖ ฉบับ
๓. จัดอบรมเพื่อเพิ่มพูนประสิทธิภาพในการปฏิบัติงานของพนักงานเทศบาล ลูกจ้างประจำ และพนักงานจ้าง จำนวน ๒ ครั้ง
๔. งานแจ้งเวียนหนังสือการจัดประชุม/อบรม/สัมมนา จำนวน ๑๙๓ ฉบับ
๕. งานบรรจุและแต่งตั้งพนักงานเทศบาล จำนวน ๑ ราย
๖. งานประสานงานการให้คำปรึกษา ให้ข้อมูลแก่บุคลากรในองค์กร และหน่วยงานอื่น จำนวน ๑๒๐ ครั้ง

งานสวัสดิการและทะเบียนประวัติ

ผลการปฏิบัติงานในปีงบประมาณ ๒๕๖๔

๑. งานการลาทุกประเภทของพนักงานเทศบาลและลูกจ้างประจำ จำนวน ๑,๑๔๐ ฉบับ
๒. งานจัดทำแฟ้มประวัติ (ก.พ.๗) ใหม่ ของพนักงานเทศบาล จำนวน ๑ ราย
๓. งานเกี่ยวกับการส่งเงินสมทบประกันสังคม แจ้งพนักงานจ้างเข้าและออก จำนวน ๑๒ ครั้ง
๔. ส่งเงินสมทบประกันสังคม จำนวน ๑๒ เดือน
๕. แจ้งพนักงานจ้างเข้า จำนวน ๑๔ ราย
๖. แจ้งพนักงานจ้างออก จำนวน ๑๖ ราย
๗. งานสำรวจอัตรากำลังพนักงานเทศบาล ลูกจ้างประจำ และพนักงานจ้าง จำนวน ๒ ครั้ง
๘. งานเปลี่ยนแปลงระบบโปรแกรมระบบบุคลากรแห่งชาติ
๙. งานบันทึกข้อมูลระบบทะเบียนบุคลากร (สปสช.)
๑๐. งานจัดทำบัตรประจำตัวพนักงานเทศบาล ลูกจ้างประจำ จำนวน ๒๒ ราย
๑๑. งานการออกคำสั่งปรับอัตราเงินเดือนให้ได้รับตามคุณวุฒิ จำนวน ๑ ราย
๑๒. งานตรวจสอบคุณวุฒิการศึกษา จำนวน ๑ ราย

๑๓. งานเปลี่ยนแปลงทะเบียนประวัติพนักงานเทศบาล ลูกจ้างประจำ จำนวน ๑๓๙ ราย
๑๔. งานตรวจสอบประวัติบุคคลก่อนเข้ารับราชการ จำนวน ๑ ราย
๑๕. งานตรวจสอบประวัติพนักงานจ้าง ๑๔ ราย
๑๖. งานแจ้งเวียนหนังสือการจัดประชุม/อบรม/สัมมนา จำนวน ๑๙๓ ครั้ง
๑๗. งานประสานงานการให้คำปรึกษา ให้ข้อมูลแก่บุคลากรในองค์กร และหน่วยงานอื่น จำนวน ๑๐ ครั้ง
๑๘. งานจัดทำคำสั่งให้พนักงานจ้างพ้นจากราชการและรายงาน ก.ท.จ. จำนวน ๑๖ ราย
๑๙. งานดูแลระบบบันทึกข้อมูลโปรแกรมระบบทะเบียนบุคลากรองค์กรปกครองส่วนท้องถิ่น
ข้าราชการ และลูกจ้างประจำ สปสช. จำนวน ๕๐ ราย
๒๐. จัดทำบัตรประจำตัวพนักงานเทศบาล และลูกจ้างประจำ จำนวน ๒๒ ราย

❖ ฝ่ายปกครอง

งานทะเบียนราษฎร

สรุปสถิติผลการดำเนินการงานทะเบียนราษฎรปี ๒๕๖๔

• คำร้องทั่วไป	๔๕๐	ราย
• รับแจ้งการเกิด	๔๒๘	ราย
• รับแจ้งการตาย	๒๘๐	ราย
• รับแจ้งย้ายเข้า	๓๐๐๑	ราย
• รับแจ้งย้ายออก	๒๔๓๓	ราย
• ขอหมายเลขประจำบ้าน	๑๐๔๘	ราย
• การขอเพิ่มชื่อ		
- คนไทย	๒	ราย
- ต่างชาติ	๒๒	ราย
• งานบริการต่างด้าว	๒๐๐	ราย
• การแก้ไขรายการบุคคลและบ้าน		
- แก้ไขบุคคล	๕๙	ราย
- แก้ไขบ้าน	๗๘๔	ราย
• จำนวนบ้าน	๔๖,๖๔๔	หลัง
• จำนวนครัวเรือน	๑๒,๔๖๖	หลัง
• จำนวนประชากรทั้งหมด	๔๐,๖๐๘	คน
- ชาย	๑๙,๔๒๓	คน
- หญิง	๒๑,๑๘๕	คน
• จำนวนผู้มีบัตรประจำตัวประชาชน	๗,๐๒๑	ราย
- ในเขต	๔,๙๒๐	ราย
- นอกเขต	๒,๑๐๑	ราย
• จำนวนผู้มีสิทธิเลือกตั้ง	๓๑,๕๒๗	คน
• จำนวนหน่วยเลือกตั้ง	๔๑	หน่วย

งานนิติการ

ผลการดำเนินงานปีงบประมาณ ๒๕๖๔

๑. ตรวจสอบสัญญาการจัดซื้อ/จัดจ้าง	จำนวน	๖๖	เรื่อง
- ตรวจสอบสัญญาการจัดซื้อ	จำนวน	๒๑	เรื่อง
- ตรวจสอบสัญญาการจัดจ้าง	จำนวน	๓๕	เรื่อง
๒. รับเรื่องราวร้องทุกข์	จำนวน	๓๕	เรื่อง
๓. ปรึกษาปัญหาข้อกฎหมาย	จำนวน	๔๘	ครั้ง
๔. สอบข้อเท็จจริง	จำนวน	๒	ครั้ง
๕. สอบละเมิด/วินัย	จำนวน	๕	ครั้ง
๖. การดำเนินคดีในชั้นศาล	จำนวน	๕	ราย
๗. การดำเนินการต่อผู้ไม่ปฏิบัติตามคำสั่งเจ้าพนักงานท้องถิ่น กรณีตาม พรบ. ควบคุมอาคารฯ	จำนวน	๓๒	ราย

งานควบคุมเทศาภิบาล

๑. จัดทะเบียนพาณิชย์ใหม่	จำนวน	๒๑๙	ราย
๒. ขอยกเลิกการจดทะเบียนพาณิชย์	จำนวน	๓๐	ราย

งานรักษาความสงบเรียบร้อยและความมั่นคง (งานเทศกิจ)

สรุปผลการปฏิบัติงานปีงบประมาณ ๒๕๖๔

- จับผู้ไม่มีใบอนุญาตประกอบการค้า หาบเร่ ชายหาดชะอำ จำนวน ๓,๔๕๖ ราย
- จัดระเบียบชายหาด จำนวน ๑๑ ครั้ง
- จัดระเบียบบริเวณตลาด
 - ตลาดสดเทศบาลเมืองชะอำ จำนวน ๘ ตลาด
 - ตลาดประชารัฐ จำนวน ๘ ครั้ง
 - ตลาดเช้า จำนวน ๑๔ ครั้ง
- จัดระเบียบชมรมหมอนวดชายหาดชะอำ จำนวน ๔ จุด คือ
 - หาดชะอำ จำนวน ๒ ครั้ง
 - หาดป้อแฉม จำนวน ๒ ครั้ง
- ประกาศเขตผ่อนผันผู้จำหน่ายสินค้าในที่สาธารณะด้านตะวันออก (ชายหาด) จำนวน ๖ ครั้ง
- ประชาสัมพันธ์ผู้ประกอบการเตียงผ้าใบเกี่ยวกับราคาเตียงผ้าใบชายหาด ตลอดช่วงเทศกาล
 - เตียงผ้าใบด้านเหนือ จำนวน ๘๘ ราย
 - เตียงผ้าใบด้านใต้ จำนวน ๑๒๖ ราย
- จัดระเบียบผู้ประกอบการม้าชายหาดชะอำ ๓๓ เบอร์ จำนวน ๖ ครั้ง
- จัดระเบียบผู้จำหน่ายสินค้าโซนฝรั่ง (หน้าโรงแรมเมชาวลัย - โรงแรมลองบีช)
- ตรวจจับเฝ้ารอผู้ก่อเหตุรำคาญในที่ท่องเที่ยวทุกช่วงเทศกาลและปิดเทอม
- ตรวจจับคนเร่ร้อนตามศาลา ป้ายรถเมล์ จุดชมวิวยหาดชะอำ
- จัดระเบียบผู้จำหน่ายสินค้าในเรื่องการแต่งกายให้สุภาพ สะอาด เหมาะสม และติดป้ายแสดงราคา สินค้าให้ชัดเจน และประชาสัมพันธ์เสียงตามสายตลอดช่วงเสาร์ - อาทิตย์ และวันหยุดนักขัตฤกษ์
- ตรวจป้ายโฆษณาทุกชนิดด้านทิศตะวันออก (ด้านชายหาด)
- จับผู้จำหน่ายสินค้าบนถนนกีดขวางการจราจร ทุกเช้า - เย็น
- รับเรื่องราวร้องทุกข์เกี่ยวกับผู้ประกอบการชายหาดทุกชนิด การเอาเปรียบนักท่องเที่ยว ๑๘ เรื่อง

- ควบคุมกล้องวงจรปิด (CCTV) กรณีมีเหตุการณ์ต่าง ๆ จำนวน ๑๘๗ จุด
- ตรวจสอบขอทาน, เรี่ยไร
- รับคำร้องจากประชาชน กรณีมีเหตุต่าง ๆ เช่น เสียงดัง รถบรรทุกดินตกหล่น การขออนุญาตขายหรือโฆษณาสินค้า การตั้งบูธแสดงสินค้า การติดตั้งป้ายงานต่าง ๆ
- ก่อเหตุรำคาญในที่สาธารณะ ๒๒ ครั้ง
- จัดระเบียบวางสินค้าขวางทางสาธารณะทางขึ้น - ลง ของนักท่องเที่ยว ๑๐ ครั้ง
- การกำหนดจุดแสดงความสามารถ จำนวน ๓ จุด
 ๑. หน้าตลาดสด ตลาดชะอำ
 ๒. จุดชมวิว ชายหาดชะอำ
 ๓. หน้าอนุสาวรีย์เจ้าแม่โพสพ (ตลาดเปิดท้ายวันพุธ)

เครื่องมือเครื่องใช้สำนักปลัด

ลำดับ	รายการ	ขนาด (ซีซี)	หมายเลขทะเบียน	จำนวน (คัน)
๑	รถยนต์นิสสัน	๑,๕๐๐	กข ๔๔๐๘ เพชรบุรี	๑
๒	รถยนต์โตโยต้า FORTUNER	๓,๐๐๐	กค ๔๓๒๖ เพชรบุรี	๑
๓	รถยนต์โตโยต้าสองตอน	๒,๕๐๐	กค ๔๗๐๑ เพชรบุรี	๑
๔	รถยนต์โตโยต้าสองตอน	๒,๕๐๐	กค ๕๖๙๗ เพชรบุรี	๑
๕	รถยนต์โตโยต้าสองตอน	๒,๕๐๐	กค ๖๓๑๓ เพชรบุรี	๑
๖	รถตู้โตโยต้า	๒,๕๐๐	นข ๑๗๕๓ เพชรบุรี	๑
๗	รถยนต์ฮอนด้า	๒,๐๐๐	กค ๙๓๔๔ เพชรบุรี	๑
๘	รถตู้โตโยต้า	๒,๕๐๐	นข ๒๓๓๒ เพชรบุรี	๑
๙	รถยนต์โตโยต้า	๓,๐๐๐	กท ๔๐๓๓ เพชรบุรี	๑
๑๐	รถยนต์ LEXUS	๒,๐๐๐	กฉ ๔๗๙๘ เพชรบุรี	๑
๑๑	รถตู้โฟล์คสวาเกน	๓,๐๐๐	นข ๙๙๙ เพชรบุรี	๑
๑๒	รถยนต์โตโยต้า FORTUNER	๓,๐๐๐	กท ๒๖ เพชรบุรี	๑
๑๓	รถจักรยานยนต์ฮอนด้าเวฟ	๑๒๕	กษข ๖๔ เพชรบุรี	๑
๑๔	รถจักรยานยนต์ฮอนด้าเวฟ	๑๑๐	ขขค ๖๗๗ เพชรบุรี	๑
๑๕	รถยนต์โตโยต้า	๒,๕๐๐	ก ๘๑๒๕ เพชรบุรี	๑
๑๖	รถจักรยานยนต์ฮอนด้าเวฟ	๑๒๕	กบว ๘๗๖ เพชรบุรี	๑
๑๗	รถจักรยานยนต์ฮอนด้าเวฟ	๑๒๕	กษข ๖๐ เพชรบุรี	๑
๑๘	รถจักรยานยนต์ฮอนด้าเวฟ	๑๒๕	กษข ๖๑ เพชรบุรี	๑

โครงการ- กิจกรรมที่ดำเนินการในปีงบประมาณ พ.ศ. ๒๕๖๔ มีดังนี้

เงินประมาณ

- | | | |
|---|----------|------------|
| ๑. โครงการคืนพื้นที่ให้ชะอำ | งบประมาณ | ๕,๐๐๐ บาท |
| ๒. โครงการจัดงานวันเทศบาล | งบประมาณ | ๕๕,๐๐๐ บาท |
| ๓. โครงการอบรมให้ความรู้เกี่ยวกับกฎหมาย ปปช. แก่ผู้บริหารเทศบาล สมาชิกสภาเทศบาล
พนักงานเทศบาล ลูกจ้างประจำ และพนักงานจ้างของเทศบาล | งบประมาณ | ๑๐,๐๐๐ บาท |

สำนักงานช่าง

มีหน้าที่รับผิดชอบ

- งานสำรวจออกแบบ เขียนแบบ การตรวจสอบ และควบคุมงานก่อสร้างสาธารณูปโภคต่าง ๆ
- งานให้คำปรึกษา แนะนำ และบริการเกี่ยวกับงานด้านวิศวกรรม งานสถาปัตยกรรมและงานผังเมือง
- งานควบคุมอาคารตามพระราชบัญญัติควบคุมอาคารและกฎหมายอื่นที่เกี่ยวข้อง
- งานจัดสร้างและบำรุงรักษาสวนสาธารณะ สนามกีฬาและสถานที่พักผ่อนหย่อนใจอื่น ๆ
- งานดูแล บำรุงรักษา ที่สาธารณประโยชน์
- งานซ่อมแซม บำรุงรักษาสาธารณูปโภคต่าง ๆ
- งานจัดสถานที่เกี่ยวกับงานประเพณี งานรัฐพิธี งานตามนโยบายของรัฐบาลและการจัดสถานที่บริการประชาชน
- งานบริการทางด้านไฟฟ้าสาธารณะและระบบจราจร
- งานกำจัดขยะมูลฝอยและสิ่งปฏิกูล
- งานควบคุมและตรวจสอบการบำบัดน้ำเสีย
- งานบริหารจัดการงานทั่วไปเกี่ยวกับ งานสารบรรณ
- งานบริหารงานบุคคล
- งานประชาสัมพันธ์ บริการประชาชน
- งานอื่น ๆ ที่เกี่ยวข้องหรือที่ได้รับมอบหมาย

สำนักงานช่าง แบ่งส่วนราชการภายในออกเป็น ๒ ส่วน ๕ ฝ่าย ดังนี้

๑. ส่วนควบคุมการก่อสร้างอาคารและผังเมือง

๑.๑ ฝ่ายควบคุมการก่อสร้าง

๑.๑.๑ งานสถาปัตยกรรม

๑.๑.๒ งานวิศวกรรม

๑.๒ ฝ่ายควบคุมอาคาร

๑.๒.๑ งานควบคุมอาคาร

๑.๒.๒ งานผังเมือง

๑.๒.๓ งานดูแลที่สาธารณประโยชน์

๒. ส่วนการโยธา

๒.๑ ฝ่ายสาธารณูปโภค

๒.๑.๑ งานสาธารณูปโภค

๒.๑.๒ งานจัดสถานที่และการไฟฟ้า

๒.๑.๓ งานสวนสาธารณะ

๒.๑.๔ งานศูนย์เครื่องจักรกล

๒.๒ ฝ่ายช่างสุขาภิบาล

๒.๒.๑ งานกำจัดมูลฝอยและสิ่งปฏิกูล

๒.๒.๒ งานควบคุมและตรวจสอบบำบัดน้ำเสีย

๓. ฝ่ายบริหารงานทั่วไป

๓.๑ งานธุรการ

๓.๒ งานการเงินและบัญชี

เครื่องมือเครื่องใช้สำนักงานช่าง

ลำดับ	รายการ	หมายเลขทะเบียน	จำนวน
๑.	รถแทรกเตอร์ชุดตัดดินตะขาบ	ต ๒๐๗๑ พบ	๑ คัน
๒.	รถดูดสิ่งปฏิกูลยี่ห้ออีซูซุ	๘๑ - ๓๔๔๙ พบ	๑ คัน
๓.	รถยนต์บรรทุกน้ำ ความจุ ๖,๐๐๐ ลิตร ชนิด ๖ ล้อ	๘๑ - ๐๕๓๙ พบ	๑ คัน
๔.	รถยนต์บรรทุกเทท้าย ๑๐ ล้อ	๘๑ - ๐๕๔๐ พบ	๑ คัน
๕.	รถกระบะมิตซูบิชิ รุ่น STRADA K ๖๔ TENSURU ขนาด ๙๐ แรงม้า	บฉ ๗๔๗๖ พบ	๑ คัน
๖.	รถกระบะโตโยต้าสี่ล้อ	ปฉ ๒๐๔๓ พบ	๑ คัน
๗.	รถตัดเปอร์ไฮโดรลิก ๑๐.๕ แรงม้า ความจุ ๔๐๐ ลิตร	-	๑ คัน
๘.	รถดูดสิ่งโสโครกและฉีดล้างท่อระบายน้ำ ๖ ล้อ	๘๑ - ๑๔๙๖ พบ	๑ คัน
๙.	รถยนต์กระบะบรรทุกตอกริ่งยี่ห้ออีซูซุ	บท ๙๒๘ พบ	๑ คัน
๑๐.	รถชุดไฮโดรลิกตัดดินตะขาบ ยี่ห้อฮิตาชิ ๑๓๕ แรงม้า	ตค ๔๔ พบ	๑ อัน
๑๑.	รถบดอัดล้อเหล็กยี่ห้อ BOMAX รุ่น BG ๕๗๑ RB	ตค ๔๖ พบ	๑ อัน
๑๒.	เครื่องบดปุ๋ยตากแห้ง	-	๑ อัน
๑๓.	เครื่องตัดโลหะ ๑๔ นิ้ว แบบแท่นตัด ขนาด ๓.๕๕ มม.	-	๑ อัน
๑๔.	เครื่องสูบน้ำ ขนาด ๑๐ x ๑๐ นิ้ว	-	๑ เครื่อง
๑๕.	เครื่องตัดหญ้า ยี่ห้อฮอนด้าแบบสะพายไหล่	-	๑ เครื่อง
๑๖.	เครื่องตัดหญ้าแบบสะพายหลัง	-	๑ คัน
๑๗.	เครื่องพ่นยาแบบรถเข็นพร้อมอุปกรณ์	-	๑ เครื่อง
๑๘.	เครื่องตัดหญ้าชนิดล้อเข็ม ๒ ล้อ	-	๑ คัน
๑๙.	เครื่องขยายเสียงพร้อมอุปกรณ์	-	๒ ชุด
๒๐.	เครื่องขังน้ำหนัก (ขยะ)	-	๑ เครื่อง
๒๑.	รถจักรยานยนต์ขนาดไม่เกิน ๑๑๐ ซีซี	กขช - ๖๗ พบ	๑ คัน
๒๒.	เครื่องปั้มน้ำอัตโนมัติยี่ห้อ ทิตีซี รุ่น ๑๒๕	-	๑ เครื่อง
๒๓.	สว่านโรตารี ๓ KUU	-	๑ เครื่อง
๒๔.	รถบรรทุกกระบะยกเท	พบ ๐๘๐๓๖	๑ คัน

เครื่องมือเครื่องใช้สำนักงานช่าง

ลำดับ	รายการ	หมายเลขทะเบียน	จำนวน
๒๕	รถบรรทุกเทท้าย ขนาด ๖ ลบ. ชนิด ๖ ล้อ ยี่ห้อ HINO รุ่น FD	พป ๖๕๙๒	๑ คัน
๒๖	HINO DUMP ๑๐ ล้อ (เทเลอร์)	-	๑ คัน
๒๗	รถบรรทุก ๘,๔๐๐	-	๑ คัน
๒๘	รถยนต์อีซูซุ ๖ ล้อ แบบ NPR ๖๖ LX ๕	พป ๘๑ - ๐๔๓๙	๑ คัน
๒๙	รถยนต์บรรทุกน้ำ ๑๐ ล้อ	พป ๘๑ - ๑๐๒๒	๑ คัน
๓๐	รถบรรทุกเทท้ายไฮโดรลิก ชนิด ๖ ล้อ ยี่ห้อ ISUZU	๘๑ - ๑๙๑๒	๑ คัน
๓๑	รถบรรทุกน้ำ อีซูซุ ๖ ล้อ	พป ๖๗๙๐	๑ คัน
๓๒	รถบรรทุกดีเซล ๒ ตอน ๔ ประตู	กค ๖๓๑๒	๑ คัน
๓๓	รถบรรทุกยี่ห้อ TOYOTA	บธ ๔๖๐๓	๑ คัน
๓๔	รถบรรทุกดีเซล แบบกระบะเทท้าย	๘๑ - ๓๗๓๐ พป	๑ คัน
๓๕	รถตัดหญ้าแบบนั่งขับ ๒๔ แรงม้า	-	๑ คัน
๓๖	รถไถพอร์ด	-	๑ คัน
๓๗	เครื่องตัดแต่งพุ่มไม้ ยี่ห้อ Talon ๒๒ cc	-	๑ เครื่อง
๓๘	เครื่องตบดิน	-	๑ เครื่อง
๓๙	เครื่องตัดเจาะผิวถนน	-	๑ เครื่อง
๔๐	เครื่องเจาะคอนกรีตไฟฟ้า	-	๑ เครื่อง
๔๑	เครื่องพ่นยา	-	๑ เครื่อง
๔๒	เลื่อยยนต์ตัดแต่งกิ่งไม้	-	๒ เครื่อง
๔๓	เครื่องตัดหญ้าแบบข้อแข็ง	-	๙ เครื่อง
๔๔	เครื่องตัดหญ้าแบบข้ออ่อน	-	๘ เครื่อง
๔๕	เครื่องกำเนิดไฟฟ้า	-	๒ เครื่อง
๔๖	รถขุดดินตะขาบ (รถแทรกเตอร์)	ตค ๑๕๖๖	๑ คัน
๔๗	รถบรรทุก (ดีเซล) ขนาด ๔ ตัน ๖ ล้อ	๘๑ - ๕๓๓๙ พป	๑ คัน
๔๘	รถยนต์บรรทุกน้ำเอนกประสงค์ขนาด ๖ ล้อ เครื่องยนต์ดีเซล	บบ ๗๖๗๖ พป	๑ คัน
๔๙	รถสุขาเคลื่อนที่		๑ คัน
๕๐	รถใช้ในงานเกษตรกรรม (กระเช้า)	ขข - ๑๓ เพชรบุรี	๑ คัน
๕๑	รถยนต์นั่งสองตอนท้ายบรรทุก	กท ๗๐๖๑ เพชรบุรี	๑ คัน
๕๒	รถแทรกเตอร์ (รถไถสาธารณสุข)	ตค ๙๗ เพชรบุรี	๑ คัน
๕๓	รถขุดตักดินตะขาบ	ตค ๒๑๐๒ เพชรบุรี	๑ คัน

เครื่องมือเครื่องใช้สำนักงาน

ลำดับ	รายการ	หมายเลขทะเบียน	จำนวน
๕๔	รถบรรทุกดิน ๖ ล้อ	๘๑ - ๖๕๖๖ เพชรบุรี	๑ คัน
๕๕	เครื่องวัดระยะทางด้วยเลเซอร์		๑ เครื่อง
๕๖	เครื่องพิมพ์แบบแปลนระบบ LED		๑ เครื่อง
๕๗	กล่องระดับ		๒ ชุด
๕๘	ล้อวัดระยะทาง		๒ เครื่อง
๕๙	เลื่อยโซยนต์		๑ เครื่อง
๖๐	เครื่องโยกน้ำมันเกียร์เพื่องท้าย		๑ เครื่อง
๖๑	เครื่องถอดสปริงโซ่คัพ		๑ เครื่อง
๖๒	เครนยกเครื่องมาตรฐาน		๑ เครื่อง
๖๓	เครื่องดูดถ่ายน้ำมันเครื่อง		๑ เครื่อง

การจัดการด้านสิ่งแวดล้อม

การบำบัดน้ำชุมชน

- ระบบบำบัดน้ำเสียแบบบ่อเติมอากาศ โดยได้งบประมาณจากกรมโยธาธิการ จำนวน ๓๕๙.๕ ล้านบาท ขนาดพื้นที่ ๑๔๗ ไร่ โดยมีการส่งมอบงานเมื่อวันที่ ๒๑ ธันวาคม ๒๕๔๔ สามารถบำบัดน้ำเสียได้ ๑,๗๐๐ ลบ.ม./วัน ครอบคลุมพื้นที่ ๘ ตร.กม. ปัจจุบันปริมาณน้ำเสียเข้าระบบบำบัดน้ำเสีย ประมาณ ๑๐,๐๐๐-๑๖,๐๐๐ ลบ.ม./วัน
- ระบบรวบรวมและบำบัดน้ำเสีย (ส่วนขยาย) โดยได้งบประมาณจากกรมส่งเสริมการปกครองส่วนท้องถิ่น และเทศบาลสมทบรวมจำนวน ๒๗๗.๔ ล้านบาท โดยมีการส่งมอบงานเมื่อวันที่ ๑๒ พฤษภาคม ๒๕๕๙ ครอบคลุมพื้นที่การให้บริการรวม ๑๐ ตร.กม.
- เทศบาลเมืองชะอำ และองค์การบริหารน้ำเสีย ได้จัดทำข้อตกลงการให้บริการ รับบริหารจัดการระบบบำบัดน้ำเสียรวมเทศบาลเมืองชะอำ เลขที่ ๐๗/๒๕๖๑ ลงวันที่ ๒๙ มกราคม ๒๕๖๑ เพื่อให้องค์การบริหารน้ำเสียเข้าบริหารจัดการ ตลอดจนซ่อมปรับปรุงระบบน้ำเสียให้สามารถดำเนินการบำบัดน้ำเสียได้ตามมาตรฐาน มีกำหนดระยะเวลา ๑๕ ปี

การกำจัดขยะมูลฝอย

- เทศบาลเมืองชะอำมีระบบกำจัดขยะมูลฝอยโดยวิธีฝังกลบ งบประมาณกระทรวงวิทยาศาสตร์และเทคโนโลยี รวมค่าก่อสร้าง ๑๒๙ ล้านบาท เริ่มดำเนินการเมื่อวันที่ ๑ ตุลาคม ๒๕๔๓ พื้นที่โครงการ ๑๑๘ ไร่ ๓๓ ตร.ว. สามารถรองรับขยะได้ ๙๕๐,๐๐๐ ตัน ภายใน ๒๐ ปี วิธีการกำจัดมูลฝอยแบบฝังกลบอย่างถูกหลักสุขาภิบาล (ชั้นวัสดุกันซึมระบบรวบรวมและบำบัดน้ำชะขยะ มีระบบรวบรวมและจัดการก๊าซ)

ปริมาณการกำจัดขยะ

สามารถกำจัดขยะได้ จำนวน ๗๐ - ๘๐ ตัน/วัน

- ปริมาณขยะวันธรรมดา ประมาณ ๗๐ ตัน/วัน
- ปริมาณขยะวันเสาร์ - วันอาทิตย์/วันหยุด วันนักขัตฤกษ์ ประมาณ ๘๐ ตัน/วัน

โครงการก่อสร้างเพื่อเพิ่มประสิทธิภาพระบบกำจัดขยะมูลฝอยแบบครบวงจร โดยก่อสร้างบ่อฝังกลบขยะมูลฝอย จำนวน ๒ บ่อ ระบบรวบรวมน้ำชะขยะมูลฝอย ระบบระบายน้ำฝน

งบประมาณ

- สำนักงานนโยบายและแผนทรัพยากรธรรมชาติและสิ่งแวดล้อม จำนวน ๖๓,๕๒๘,๒๐๐ บาท
- เงินกองทุนสิ่งแวดล้อม จำนวน ๑๐๐,๐๐๐ บาท
- เทศบาลเมืองชะอำสมทบ จำนวน ๗,๐๖๙,๘๐๐ บาท

ปริมาณขยะที่นำมาทิ้ง ณ บ่อกำจัดขยะเทศบาลเมืองชะอำ
ปีงบประมาณ ๒๕๖๔

ที่	หน่วยงาน	ปริมาณขยะ/เดือน/ตัน (ปีงบประมาณ ๒๕๖๔)													
		ต.ค.๖๓	พ.ย.๖๓	ธ.ค.๖๓	ม.ค.๖๔	ก.พ.๖๔	มี.ค.๖๔	เม.ย.๖๔	พ.ค.๖๔	มิ.ย.๖๔	ก.ค.๖๔	ส.ค.๖๔	ก.ย.๖๔	รวม	เฉลี่ย/วัน
๑	ทม. ชะอำ	๒,๑๔๗	๒,๐๖๕	๒,๑๘๔	๒,๐๙๕	๒,๐๓๕	๒,๐๗๖	๒,๐๖๒	๒,๑๔๒	๒,๐๘๔	๒,๑๖๐	๒,๐๕๒	๒,๑๔๑	๒๕,๒๔๓	๖๙
๒	ทต.นายาง	๒๗๘	๒๖๗	๒๘๐	๒๔๗	๒๓๓	๒๘๔	๒๗๐	๒๖๒	๒๖๘	๒๕๓	๒๙๐	๒๘๖	๓,๒๑๘	๘
๓	ทต.หาดเจ้าสำราญ	๑๕๑	๑๔๙	๑๔๔	๑๔๒	๑๓๘	๑๔๕	๑๔๗	๑๔๒	๑๔๙	๑๕๐	๑๕๒	๑๔๖	๑,๗๕๕	๔
๔	หน่วยงานเอกชน	๑๘	๑๕	๑๗	๒๐	๒๑	๒๑	๒๒	๒๓	๒๗	๒๕	๒๘	๓๒	๒๖๙	๐.๗๓
รวมทั้งเดือน		๒,๕๙๘	๒,๔๙๖	๒,๖๒๕	๒,๕๐๔	๒,๔๒๗	๒,๕๒๖	๒,๕๐๑	๒,๕๖๙	๒,๕๒๘	๒,๕๘๘	๒,๕๒๒	๒,๖๐๕		

โครงการ/กิจกรรมที่ดำเนินการในปีงบประมาณ พ.ศ. ๒๕๖๔ มีดังนี้

เงินงบประมาณ

๑. ก่อสร้างถนนคอนกรีตเสริมเหล็กบ้านนางล้วน หลำรำไป หลังวัดใหม่ (ชุมชนหนองคาง)
งบประมาณ ๗๓๒,๐๐๐ บาท
๒. ก่อสร้างถนนคอนกรีตเสริมเหล็กพร้อมท่อระบายน้ำข้างโรงเรียนเทศบาล ๑ บ้านชะอำ (ชุมชนตลาดชะอำ)
งบประมาณ ๕๘๓,๗๙๑.๕๐ บาท
๓. ก่อสร้างถนนคอนกรีตเสริมเหล็กพร้อมท่อระบายน้ำ ซุ้มประตูวัดเนรัญชราราม ถึงโรงเรียนเทศบาล ๓
วัดเนรัญชรา (ชุมชนสะพานหิน)
งบประมาณ ๘,๒๒๓,๕๓๐.๔๓ บาท
๔. ก่อสร้างถนนคอนกรีตเสริมเหล็กพร้อมท่อระบายน้ำถนนหลังอำเภอลำทะเมนชัย (ชุมชนบ้านพลี)
งบประมาณ ๑,๑๒๑,๕๗๕.๔๙ บาท
๕. ก่อสร้างอาคารเก็บวัสดุและอุปกรณ์กองสาธารณสุขและสิ่งแวดล้อม บริเวณศูนย์เครื่องจักรกล
งบประมาณ ๗๑๑,๐๐๐ บาท
๖. ก่อสร้างอาคารจอดรถบริเวณศูนย์เครื่องจักรกล
งบประมาณ ๔๗๓,๒๐๖.๙๓ บาท
๗. ก่อสร้างถนนคอนกรีตเสริมเหล็กพร้อมท่อระบายน้ำถนนคลองเทียน ๑ ช่วง ๒ (ชุมชนทุ่งตะกาดพลี)
งบประมาณ ๔๙๒,๐๐๐ บาท
๘. ก่อสร้างถนนแอสฟัลท์ติกคอนกรีตรวมใจพัฒนา ซอย ๑๘ (ชุมชนรวมใจพัฒนา)
งบประมาณ ๒,๐๕๐,๐๐๐ บาท
๙. ก่อสร้างถนนคอนกรีตเสริมเหล็กถนนบ้านนายไพศาล ฉิมฉลอง (ชุมชนบ่อแหม่ด้านเหนือ)
งบประมาณ ๒๒๗,๐๐๐ บาท
๑๐. ก่อสร้างถนนคอนกรีตเสริมเหล็กถนนบ้านนางบุญเอื้อ เกตุสุข (ชุมชนบ่อแหม่ด้านเหนือ)
งบประมาณ ๓๓๕,๐๐๐ บาท
๑๑. ก่อสร้างถนนลูกรังถนนต้นจ้าวสวนขาดและเชื่อมต่อกับถนนเส้นทุ่งใหญ่ (ชุมชนบ่อแหม่ด้านเหนือ)
งบประมาณ ๒๘๘,๐๐๐ บาท
๑๒. ก่อสร้างถนนคอนกรีตเสริมเหล็กถนนบ้านสาธิต มุ่งดี (ชุมชนบ่อแหม่ด้านเหนือ)
งบประมาณ ๑๐๗,๐๐๐ บาท
๑๓. ก่อสร้างท่อระบายน้ำถนนบ่อเคี้ยว (ชุมชนบ้านห้วยทรายใต้) งบประมาณ ๖,๙๘๕,๐๐๐ บาท
๑๔. ก่อสร้างถนนคอนกรีตเสริมเหล็กพร้อมท่อระบายน้ำถนนคลองเทียนเชื่อมถนนคันกันน้ำเค็ม (ชุมชน
บ้านคลองเทียน)
งบประมาณ ๑,๒๓๘,๙๘๐ บาท
๑๕. ก่อสร้างถนนคอนกรีตเสริมเหล็กถนนบ้าน ดต.พินิจ ถึงบ้านนายเทือง แก้วเนตร (ชุมชนบ่อแหม่ด้านใต้)
งบประมาณ ๔๗๕,๐๐๐ บาท
๑๖. ก่อสร้างถนนคอนกรีตเสริมเหล็กถนนหลังบ้านสุบิน ช่วง ๒ (ชุมชนบ่อแหม่ด้านเหนือ)
งบประมาณ ๑,๕๙๐,๐๐๐ บาท
๑๗. ก่อสร้างปรับปรุงถนนแอสฟัลท์ติกคอนกรีตถนนสอาดเยี่ยม (ชุมชนบ้านพลี)
งบประมาณ ๑,๖๓๙,๙๐๐ บาท
๑๘. ก่อสร้างถนนแอสฟัลท์ติกคอนกรีตบ้านสระซอ ๕ (ชุมชนบ้านสระ)
งบประมาณ ๙๙๙,๐๐๐ บาท
๑๙. ก่อสร้างถนนแอสฟัลท์ติกคอนกรีตซอยแถมทอง (ชุมชนบ่อแหม่ด้านเหนือ)
งบประมาณ ๙๒๙,๐๐๐ บาท
๒๐. ก่อสร้างถนนคอนกรีตเสริมเหล็กพร้อมท่อระบายน้ำถนนต้นมะสังข์ซอย ๒ นางประเสริฐ - นางทรัพย์
ทิพเวช (ชุมชนบ่อแหม่ด้านเหนือ)
งบประมาณ ๒๔๗,๐๐๐ บาท

๒๑. ก่อสร้างถนนคอนกรีตเสริมเหล็กพร้อมท่อระบายน้ำบ่อตักลักษณะหนองงูถึงโครงการพฤษปรีชา
(ชุมชนหัวบ้านชะอำ) งบประมาณ ๑,๙๔๘,๐๐๐ บาท
๒๒. ก่อสร้างแท่นล้างรถพร้อมอุปกรณ์ระบบน้ำเสียและลานจอดรถบริเวณศูนย์เครื่องจักรกล
งบประมาณ ๓๓๔,๗๐๐ บาท
๒๓. ก่อสร้างถนนคอนกรีตเสริมเหล็กพร้อมท่อระบายน้ำเข้าที่สาธารณะ (ชุมชนบ้านห้วยทรายใต้)
งบประมาณ ๕,๐๘๑,๓๒๐.๓๑ บาท
๒๔. ก่อสร้างถนนแอสฟัลต์ติกคอนกรีตหนองตะกวดเชื่อมหนองเหียง (ชุมชนหนองคาง)
งบประมาณ ๔,๕๘๐,๐๐๐ บาท
๒๕. ก่อสร้างถนนคอนกรีตเสริมเหล็กจากบ้านนางลิ - นางเลี่ยม บัวเจริญ (ชุมชนบ่อแคมด้านเหนือ)
งบประมาณ ๑๕๙,๐๐๐ บาท
๒๖. ก่อสร้างถนนแอสฟัลต์ติกคอนกรีตหนองเสือขบเชื่อมหนองโพธิ์ (ชุมชนหนองคาง)
งบประมาณ ๑,๘๘๐,๐๐๐ บาท
๒๗. ก่อสร้างสะพานข้ามคลองชลประทานหมู่บ้านรั้วมะขาม (ชุมชนบ้านห้วยจิก)
งบประมาณ ๗๒๕,๐๐๐ บาท

เงินสะสมเทศบาล

๑. ก่อสร้างถนนคอนกรีตเสริมเหล็กพร้อมท่อระบายน้ำถนนข้างกฤษฎาดานคร (ชุมชนบ่อแคมด้านเหนือ)
งบประมาณ ๑๒,๙๙๔,๐๐๐ บาท
๒. ก่อสร้างถนนแอสฟัลต์ติกคอนกรีตจากถนนเลียบบคลองชลประทานจากบ้านนางปรุง แก้วโมรา ถึง
นางอรุณ แป้นทอง (ร้านรับซื้อของเก่าหน้าวี) งบประมาณ ๓,๒๗๐,๐๐๐ บาท
๓. ก่อสร้างถนนแอสฟัลต์ติกคอนกรีตถนนหนองอีล้ำ งบประมาณ ๕,๓๓๖,๐๐๐ บาท
๔. ก่อสร้างถนนคอนกรีตเสริมเหล็กพร้อมท่อระบายน้ำ ซอย รวมใจพัฒนา ๕/๑ (ข้างร้านปารีชาติ)
งบประมาณ ๔,๐๙๘,๐๐๐ บาท
๕. ก่อสร้างถนนคอนกรีตเสริมเหล็กพร้อมท่อระบายน้ำ ซอยรวมใจพัฒนา ๑๒
งบประมาณ ๕,๕๓๐,๐๐๐ บาท
๖. ติดตั้งราวกันตกถนนสามพระยาพ้อจ้อย (ชุมชนห้วยทรายใต้) งบประมาณ ๔๑๙,๕๐๐ บาท

กองคลัง

มีหน้าที่เกี่ยวกับ

- ควบคุมดูแลและรับผิดชอบ การบริหารการเงินการคลังในเรื่องการรับจ่ายเงินของเทศบาล
- ตรวจสอบและจัดทำบัญชีผู้อยู่ในเกณฑ์เสียภาษี ตรวจสอบแสดงรายการทรัพย์สิน ประเมินค่าภาษีแก่ผู้เสียภาษี
- จัดเก็บภาษีของท้องถิ่น อันได้แก่ ภาษีโรงเรือนและที่ดิน ภาษีป้าย ภาษีบำรุงท้องที่ รวมทั้งค่าธรรมเนียมใบอนุญาตต่างๆ
- จัดทำและเก็บข้อมูล แผนที่ภาษีและทะเบียนทรัพย์สิน เพื่อใช้ในการจัดเก็บรายได้ของเทศบาล พัฒนาระบบข้อมูลภาษีในเขตเทศบาล โดยการนำแผนที่ทางภูมิศาสตร์ GIS มาปรับใช้และปรับให้เป็นปัจจุบัน
- ตรวจสอบการเบิกจ่ายเงินทุกประเภท ควบคุมและจัดทำทะเบียนงบประมาณรายจ่าย จัดทำบัญชีและทะเบียนที่เกี่ยวข้อง
- ดำเนินการจัดซื้อ/จัดจ้าง และซ่อมบำรุงทรัพย์สินของทางราชการ จัดทำทะเบียน การเก็บรักษา และการรับจ่ายให้เป็นไปตามระเบียบ
- ควบคุมการเช่าสังหาริมทรัพย์ และอสังหาริมทรัพย์ของเทศบาล
- บริการข้อมูลแผนที่ภาษี ส่งเสริมการใช้ประโยชน์ของข้อมูลแผนที่ภาษี

กองคลังประกอบด้วยงานต่างๆ ดังนี้

ฝ่ายบริหารงานทั่วไป

งานธุรการ

ฝ่ายบริหารงานคลัง

งานพัสดุและทรัพย์สิน

งานระเบียบการคลัง

งานสถิติการคลัง

ฝ่ายพัฒนารายได้

งานพัฒนารายได้

งานผลประโยชน์

ฝ่ายแผนที่ภาษีและทะเบียนทรัพย์สิน

งานแผนที่ภาษีและทะเบียนทรัพย์สิน

งานบริการข้อมูลแผนที่ภาษีและทะเบียนทรัพย์สิน

ฝ่ายการเงินและบัญชี

งานการเงินและบัญชี

งานตรวจสอบการเบิกจ่ายเงิน

เครื่องมือเครื่องใช้กองคลัง

ลำดับ	รายการ	หมายเลขทะเบียน	จำนวน
๑	รถยนต์บรรทุกดีเซล ขนาด ๑ ตัน	กฉ ๗๒๐๕ เพชรบุรี	๑ คัน
๒	รถยนต์บรรทุกยี่ห้อมาสด้า	กข ๒๔๓๑ เพชรบุรี	๑ คัน
๓	รถยนต์กระบะ ๒ ตอน โตโยต้า	กม ๒๐๙๘ เพชรบุรี	๑ คัน
๔	รถจักรยานยนต์ฮอนด้าเวฟ ๑๒๕	กบว ๘๗๕ เพชรบุรี	๑ คัน
๕	รถจักรยานยนต์ฮอนด้าคาลิก ๑๐๘	กษข ๖๓ เพชรบุรี	๑ คัน
๖	รถจักรยานยนต์ฮอนด้าคาลิก ๑๐๘	กษข ๖๕ เพชรบุรี	๑ คัน
๗	รถจักรยานยนต์ฮอนด้าคาลิก ๑๐๘	กษข ๖๖ เพชรบุรี	๑ คัน
๘	รถจักรยานยนต์ยามาฮ่ามีโอ	ขกจ ๓๙๙ เพชรบุรี	๑ คัน
๙	รถจักรยานยนต์ฮอนด้าเวฟ ๑๑๐ ไอ	๑ กฉ ๖๑๘๐ เพชรบุรี	๑ คัน

รายงานการรับ-จ่ายเงิน
ประจำปีงบประมาณ พ.ศ. ๒๕๖๔

รายการ	ประมาณการ (บาท)		รายรับจริง (บาท)	
รายได้จัดเก็บเอง				
หมวดค่าภาษีอากร	๕๙,๘๖๖,๐๐๐	-	๒๓,๐๕๗,๕๒๘	๙๙
หมวดค่าธรรมเนียมค่าปรับและใบอนุญาต	๕,๗๑๙,๗๐๐	-	๔,๘๒๙,๗๑๑	๗๐
หมวดรายได้จากทรัพย์สิน	๑๑,๕๐๐,๐๐๐	-	๓,๘๙๒,๓๒๖	-
หมวดรายได้จากสาธารณูปโภค และกิจการเทศาภิบาล	๑,๙๕๐,๐๐๐	-	๖,๐๑๒,๑๙๓	๓๒
หมวดรายได้เบ็ดเตล็ด	๓๐๐,๓๐๐	-	๒๗๓,๓๖๑	๑๕
หมวดรายได้จากทุน	-	-	-	-
รายได้ที่รัฐบาลเก็บแล้วจัดสรรให้แก่องค์กรปกครองส่วนท้องถิ่น				
หมวดภาษีจัดสรร	๑๗๗,๓๐๐,๐๐๐	-	๒๐๗,๑๖๖,๑๕๔	๑๐
รายได้ที่รัฐอุดหนุนให้องค์กรปกครองส่วนท้องถิ่น				
หมวดเงินอุดหนุน	๒๑๓,๓๖๔,๐๐๐	-	๒๑๓,๕๖๔,๓๐๐	-
รวมรายรับ	๔๘๘,๐๐๐,๐๐๐	-	๔๕๘,๗๙๕,๕๗๕	๒๖
ประเภทรายจ่าย				
งบกลาง	๖๖,๕๕๐,๓๖๐	-	๖๑,๕๘๘,๒๐๐	๓๐
งบบุคลากร	๒๑๔,๓๘๘,๐๔๐	-	๒๐๔,๒๕๒,๖๘๑	๓๗
งบดำเนินการ	๑๐๒,๕๕๙,๙๐๐	-	๘๑,๑๒๙,๐๘๒	๖๒
งบลงทุน	๑๐๑,๙๖๑,๗๐๐	-	๑,๗๖๔,๓๕๑	-
งบเงินอุดหนุน	๒,๕๓๕,๐๐๐	-	๘๔๐,๐๐๐	-
งบรายจ่ายอื่น	๕,๐๐๐	-	-	-
รวมรายจ่าย	๔๘๘,๐๐๐,๐๐๐	-	๓๔๙,๕๗๔,๓๑๕	๒๙

กองวิชาการและแผนงาน

มีหน้าที่รับผิดชอบ

- มีหน้าที่เกี่ยวกับงานรวบรวมวิเคราะห์ บริการข้อมูลสถิติที่จำเป็นในการวางแผนและการประเมินผลตามแผนทุกระดับ การจัดทำแผนพัฒนาเทศบาล
- ศึกษา วิเคราะห์ วิจัยปัญหาในด้านการปกครอง การบริหาร การปฏิบัติงานของเทศบาลรวมทั้งเสนอแนะแนวทางแก้ไขปรับปรุงและพัฒนาในเรื่องดังกล่าวให้มีประสิทธิภาพยิ่งขึ้น ติดตามประเมินผลการดำเนินงานตามแผนพัฒนาเทศบาล โครงการพิเศษและตามนโยบายของทางราชการ
- รวบรวมข้อมูล สถิติ วิเคราะห์ เสนอแนะให้คำปรึกษาเกี่ยวกับการจัดทำงบประมาณรายจ่ายประจำปีของเทศบาล และงบประมาณรายจ่ายเพิ่มเติม
- งานเผยแพร่ข่าวสารของเทศบาล สนับสนุนผลงาน นโยบายของเทศบาล จังหวัด และรัฐบาล งานสารนิเทศรวบรวมข้อมูลสถิติต่างๆ เพื่อใช้ประโยชน์ในการประชาสัมพันธ์
- ดูแลและปรับปรุงข้อมูลระบบสารสนเทศภูมิศาสตร์ของเทศบาลเมืองชะอำ
- งานวางแผนส่งเสริมการท่องเที่ยว

ประกอบด้วยงานต่าง ๆ ดังนี้

ฝ่ายแผนงานและงบประมาณ

งานวิเคราะห์นโยบายและแผน

งานงบประมาณ

ฝ่ายบริการและเผยแพร่วิชาการ

งานบริหารและเผยแพร่วิชาการ

งานส่งเสริมการท่องเที่ยว

ฝ่ายบริการงานทั่วไป

งานธุรการ

งานระบบคอมพิวเตอร์

เครื่องมือเครื่องใช้กองวิชาการและแผนงาน

ลำดับ	รายการ	หมายเลขทะเบียน	จำนวน
๑	รถกระบะ ISUZU D-MAX	กข ๘๔๕๔ เพชรบุรี	๑ คัน
๒	รถจักรยานยนต์ HONDA	กนว ๘๗๔ เพชรบุรี	๑ คัน

ผลการปฏิบัติงาน ประจำปี ๒๕๖๔

งานธุรการ

- งานสารบรรณ
- จัดทำบัญชีรับ – ส่ง หนังสือ ร่างโต้ตอบหนังสือ
- จัดซื้อ – จัดจ้างโครงการต่างๆ ภายในกอง
- การจัดทำทะเบียนทรัพย์สิน
- การจัดทำบัญชีकुวัสดุสำนักงาน
- การซ่อมบำรุงครุภัณฑ์ยานพาหนะ
- จัดทำฎีกาเบิกจ่ายงบประมาณ การจัดทำ - รับจ่าย
- จัดทำรายงานกิจการเทศบาลเมืองชะอำ
- งานอื่นที่เกี่ยวข้องหรือตามที่ได้รับมอบหมาย

งานระบบคอมพิวเตอร์

- ดูแลศูนย์ข้อมูลสารสนเทศทางภูมิศาสตร์ (GIS)
- ปรับปรุงแก้ไขข้อมูลสารสนเทศทางภูมิศาสตร์ (GIS)
- ตรวจสอบระบบคอมพิวเตอร์ อุปกรณ์คอมพิวเตอร์ ที่ใช้ในระบบสารสนเทศทางภูมิศาสตร์
- ตรวจสอบเช็ค/ตอบจดหมายอิเล็กทรอนิกส์ของเทศบาลเมืองชะอำ (E – mail)
- ดูแลและปรับปรุงแก้ไขข้อมูลและเผยแพร่ข้อมูลเว็บไซต์ www.cha-amcity.go.th
- จัดทำบัญชีรายชื่อและส่งข้อความ SMS ผ่านมือถือ เพื่อแจ้งข่าวสารให้ประชาชนทราบ

งานวิเคราะห์นโยบายและแผน

- จัดทำแผนพัฒนาท้องถิ่นสี่ปี (พ.ศ. ๒๕๖๖ – ๒๕๗๐)
- จัดทำเทศบัญญัติงบประมาณรายจ่าย ประจำปีงบประมาณ พ.ศ. ๒๕๖๔
- จัดทำแผนการดำเนินงาน ประจำปี พ.ศ. ๒๕๖๔
- จัดทำรายงานผลการติดตามและประเมินผลแผนพัฒนาท้องถิ่นสี่ปี (พ.ศ. ๒๕๖๑ – ๒๕๖๕) ประจำปี ๒๕๖๔
- จัดทำปฏิทินการปฏิบัติงานของโครงการในแผนพัฒนาเทศบาลและควบคุมให้สามารถดำเนินการได้ตามเวลาที่กำหนด
- โอนเงิน (ทั้งเทศบาล)
- แก้ไขเปลี่ยนแปลงคำชี้แจงงบประมาณรายจ่าย ประจำปีงบประมาณ ๒๕๖๔

งานบริการและเผยแพร่วิชาการ

- จัดทำข่าวถึงสื่อมวลชน
- ส่งภาพกิจกรรมเผยแพร่สื่อมวลชน
- บันทึกภาพนิ่งและภาพเคลื่อนไหวกิจกรรมงานประเพณีและกิจกรรมสำคัญของเทศบาล
- จัดรถประชาสัมพันธ์เคลื่อนที่เพื่อประชาสัมพันธ์ข่าวสารต่างๆ ที่เกี่ยวข้องกับประชาชนในชุมชน
- ส่งข่าวสารให้ผู้ประกาศข่าวชุมชนประชาสัมพันธ์ข้อมูลที่เป็นประโยชน์ต่อประชาชนในชุมชนผ่านระบบกระจายเสียงชุมชน
- เผยแพร่สื่อประชาสัมพันธ์ทางป้ายอักษรวิ่งและป้าย LED สีแยกชะอำ

- ติดตั้ง ปรับปรุง ป้ายสื่อประชาสัมพันธ์ต่าง ๆ เช่น ป้ายไวเนลประชาสัมพันธ์ ป้ายที่ปักผู้โดยสาร
- ประชาสัมพันธ์ข่าวสารของทางราชการและกิจกรรมของเทศบาลผ่านทางสื่อสังคมออนไลน์ อาทิ เฟสบุ๊ก ไลน์

งานส่งเสริมการท่องเที่ยว

- สนับสนุน ส่งเสริมการจัดกิจกรรมที่เกี่ยวข้องกับการส่งเสริมการท่องเที่ยวในพื้นที่
- ต้อนรับ แนะนำ อำนวยความสะดวกด้านการท่องเที่ยวแก่คณะศึกษาดูงานและนักท่องเที่ยวอื่น ๆ
- บริการให้ข้อมูล อำนวยความสะดวกและให้ความช่วยเหลือแก่นักท่องเที่ยว ณ ศูนย์บริการท่องเที่ยวชายหาดชะอำ ตั้งแต่ตุลาคม ๒๕๖๓ - ๓๐ กันยายน ๒๕๖๔ จำแนกเป็นดังนี้
 - รับแจ้งขอความช่วยเหลือ จำนวน ๓๕ ครั้ง
 - ประชาสัมพันธ์เด็กหลง จำนวน ๕๐ ครั้ง
 - ประชาสัมพันธ์ขั้บรถ จำนวน ๔๕ ครั้ง

สถิติการท่องเที่ยวในจังหวัดเพชรบุรี

มกราคม - ธันวาคม ๒๕๖๔

Internal tourism in Phetchaburi Province (January – December ๒๐๒๑)

จำนวนผู้เยี่ยมชมเยือน (คน)			รายได้จากการท่องเที่ยว (ล้านบาท)		
คนไทย	ชาวต่างชาติ	รวม	คนไทย	ชาวต่างชาติ	รวม
๓,๒๗๘,๗๔๔	๒,๐๑๗	๓,๒๘๐,๗๖๑	๘,๙๕๕.๙๑	๑๒.๗๐	๘,๙๖๘.๖๑

ที่มา : กองเศรษฐกิจการท่องเที่ยวและกีฬา กระทรวงการท่องเที่ยวและกีฬา

สถิติการท่องเที่ยวในจังหวัดเพชรบุรี

Internal tourism in Phetchaburi Province

ประเภท	มกราคม - ธันวาคม		
	๒๕๖๔	๒๕๖๓	% การเพิ่มลด % Change
อัตราการเข้าพัก	๒๔.๕๘	๔๑.๕๒	- ๑๖.๙๔
จำนวนผู้เข้าพัก (คน)	๑,๔๐๒,๐๓๗	๒,๔๑๒,๑๖๑	- ๔๐.๒๒
จำนวนผู้เยี่ยมชมเยือนทั้งหมด (คน)	๓,๒๘๐,๗๖๑	๔,๙๘๖,๗๒๗	- ๓๔.๒๑
คนไทย	๓,๒๗๘,๗๔๔	๔,๘๗๗,๖๒๑	- ๓๒.๗๘
ชาวต่างชาติ	๒,๐๑๗	๑๐๙,๑๐๖	- ๙๘.๑๙
รายได้จากผู้เยี่ยมชมเยือนทั้งหมด (ล้านบาท)	๘,๙๖๘	๑๔,๔๒๔	- ๓๗.๘๒
คนไทย	๘,๙๕๕.๙๑	๑๓,๕๔๙.๑๙	- ๓๓.๙๐
ชาวต่างชาติ	๑๒.๗๐	๘๗๔.๖๓	- ๙๘.๕๕

ที่มา : กองเศรษฐกิจการท่องเที่ยวและกีฬา กระทรวงการท่องเที่ยวและกีฬา

กองการศึกษา

หน้าที่รับผิดชอบ

- รวบรวมข้อมูลและจัดทำแผนงานด้านการศึกษา ในเขตเทศบาล
- จัดตั้งและส่งเสริมการจัดกิจกรรมต่างๆ ของโรงเรียน
- จัดให้มีโครงการส่งเสริมสุขภาพอนามัยในโรงเรียน การถ่ายทอดวัฒนธรรม ปลูกฝังประชาธิปไตย ให้กับเด็กและชุมชน
- สำรวจเด็กที่มีอายุตามเกณฑ์การศึกษาภาคบังคับ เพื่อเข้าเรียนตาม พ.ร.บ. ประถมศึกษาส่งเสริมคุณภาพการศึกษาปฐมวัย
- อบรมครูในการส่งเสริมความรู้เกี่ยวกับการผลิต และการใช้สื่อการเรียนตามหลักสูตร
- ควบคุมดูแลห้องสมุดและส่งเสริมการอ่านอย่างจริงจังต่อเนื่อง
- พัฒนาเยาวชน ให้เป็นไปตามแผนพัฒนาเด็กและเยาวชนแห่งชาติ
- งานพัฒนาเด็กก่อนวัยเรียน
- จัดการแข่งขันกีฬา และส่งเสริมการออกกำลังกายเพื่อสุขภาพของประชาชน
- ส่งเสริมกิจกรรมทางศาสนา ศิลธรรมและจริยธรรม
- ส่งเสริมวัฒนธรรมท้องถิ่น และงานอนุรักษ์ทรัพยากรธรรมชาติและสิ่งแวดล้อม
- การให้บริการศูนย์สระว่ายน้ำ

กองการศึกษาประกอบด้วยฝ่ายต่าง ๆ ดังนี้

๑. **หน่วยศึกษานิเทศก์** มีหน้าที่ควบคุมดูแลและรับผิดชอบการปฏิบัติงานในหน้าที่ของงานบริหารวิชาการงานนิเทศการศึกษา

๑.๑ งานบริหารงานวิชาการ มีหน้าที่เกี่ยวกับ

- งานวางแผนกำหนดแนวทางปฏิบัติงานวินิจฉัย สั่งงาน ประสานงาน และตรวจสอบ

ควบคุมการดำเนินงาน

- งานประเมินผลและรายงานปฏิบัติงานเกี่ยวกับการศึกษาทั้งด้านการบริหาร และส่งเสริมทางด้านการบริหารทั่วไปและด้านวิชาการ

- งานจัดเก็บวิเคราะห์ข้อมูลสถิติทางการศึกษา และการทดลองวิจัยทางการศึกษา
- งานส่งเสริมและเผยแพร่การศึกษาและวิชาการ
- งานเผยแพร่และแนะแนวการศึกษาเกี่ยวกับการศึกษาและอาชีพ
- งานประสานงานในการดำเนินการศึกษากับหน่วยงานอื่น ๆ ที่เกี่ยวข้อง
- งานจัดทำรายงานการศึกษาหรือวัดผลการศึกษาและสถิติของชั้นเรียน
- งานอื่นที่เกี่ยวข้องหรือตามที่ได้รับมอบหมาย

๑.๒ งานนิเทศการศึกษา มีหน้าที่เกี่ยวกับ

- งานสำรวจความต้องการและปัญหาทางการศึกษา
- การจัดเก็บและวิเคราะห์ข้อมูลสถิติทางการศึกษา
- งานวิจัยการศึกษา
- งานพัฒนาหลักสูตร
- งานให้บริการทางการศึกษาทั่วไปด้วยการนิเทศให้คำปรึกษาแนะนำปัญหาทางวิชาการ
- งานเขียนเอกสาร ตำรา ผลิตอุปกรณ์และสื่อการเรียนการสอน
- งานค้นคว้าทดลอง และเผยแพร่เทคนิควิทยาการแผนใหม่ทางการศึกษา
- งานประชุม อบรม สัมมนา ประสานงานและให้บริการทางด้านวิชาการ
- งานการวัดผล ประเมินผลการศึกษา
- งานประสานงานการดำเนินงานด้านวิชาการกับหน่วยงานที่เกี่ยวข้อง
- งานอื่นที่เกี่ยวข้องหรือตามที่ได้รับมอบหมาย

๒. ฝ่ายบริหารการศึกษา มีหน้าที่ควบคุมดูแลและรับผิดชอบการปฏิบัติงานในหน้าที่ของงาน

โรงเรียน งานงบประมาณและการเงิน งานระบบสารสนเทศ

๒.๑ งานโรงเรียน

- งานควบคุมดูแลโรงเรียนเทศบาล
- งานตรวจสอบหลักฐานเอกสารต่าง ๆ ของโรงเรียน
- งานพิจารณาจัดตั้ง ยุบเลิกโรงเรียน
- งานดูแล จัดเตรียม และบริการวัสดุอุปกรณ์ คู่มือครู สื่อการเรียนการสอนแก่โรงเรียน
- งานจัดตั้งและส่งเสริมสมาคมครู นักเรียน และมูลนิธิต่าง ๆ ตลอดจนการจัดตั้งกรรมการสถานศึกษาของโรงเรียน และการส่งเสริมการจัดกิจกรรมต่าง ๆ ของโรงเรียน

- งานการติดต่อประสานงานกับสถานศึกษาและหน่วยงานที่เกี่ยวข้อง

- งานเผยแพร่ข่าวสาร เอกสารต่าง ๆ กฎ ระเบียบและนโยบายของทางราชการอันเกี่ยวกับการดำเนินงานของโรงเรียน

- งานส่งเสริมสุขภาพอนามัยในโรงเรียน

- งานสร้างความสัมพันธ์ระหว่างโรงเรียนกับชุมชน

- งานปลูกฝังวินัย และถ่ายทอดวัฒนธรรมของชาติ

- งานปลูกฝังประชาธิปไตยให้แก่เด็กและชุมชน

- งานอื่นที่เกี่ยวข้องหรือตามที่ได้รับมอบหมาย

๒.๒ งานงบประมาณและการเงิน

- งานเกี่ยวกับการเงิน การบัญชี เช่น การวางฎีกา เตรียมการเบิกจ่ายและสิ่งแทนตัวเงิน การตรวจสอบหลักฐานใบสำคัญคู่จ่ายเงินประเภททั้งในและนอกงบประมาณรวมถึงการลง บัญชีทำรายการบัญชี

- งานรวบรวมรายละเอียดและดำเนินการเกี่ยวกับงบประมาณ ของกอง เช่น การรวบรวม ข้อมูลต่าง ๆ ในการจัดทำงบประมาณ การทำหนังสือชี้แจงโต้ตอบด้านงบประมาณ การพิจารณาจัดสรร งบประมาณรายจ่าย

- งานการบริหารและควบคุมงานงบประมาณของกอง

- งานเกี่ยวกับการทำบัญชีถือจ่ายเงินเดือนพนักงานครู เทศบาลตามแบบและวิธีการที่สำนัก งบประมาณกำหนด เช่น การทำแผนสรุยอดเงินงบประมาณ อัตราเงินเดือนที่ขอจ่ายประจำปี การจัดทำ บัญชีถือจ่ายเงินเดือน การเลื่อนเงินเดือนกรณีพิเศษ ๒ ชั้น ตามมติคณะรัฐมนตรี การจัดสถิติเงินเดือน พนักงานครูเทศบาล การจัดทำสถิติประกอบบัญชีถือจ่ายประจำปี ซึ่งแสดงจำนวนโรงเรียน นักเรียน ห้องเรียนและครู

- งานการพัสดุ เช่น งานเกี่ยวกับการขออนุมัติ จัดหา จัดจ้าง เบิกจ่าย ซ่อมแซม และ บำรุงรักษาพัสดุ ตลอดจนทำบัญชีทะเบียนพัสดุ เก็บรักษาใบสำคัญ หลักฐาน เอกสารเกี่ยวกับพัสดุ

- การจัดทำบัญชีถือจ่ายเงินเดือนพนักงานครูเทศบาล

- งานอื่นที่เกี่ยวข้องหรือตามที่ได้รับมอบหมาย

๒.๓ งานระบบสารสนเทศ

- งานรวบรวมข้อมูลผลการดำเนินการตามโครงการ/กิจกรรมของกองการศึกษาและ โรงเรียนสังกัดเทศบาลเมืองชะอำ

- งานจัดทำระบบสารสนเทศต่าง ๆ เพื่อเป็นแหล่งข้อมูลประกอบในการดำเนินการจัดการ กิจกรรม/โครงการต่าง ๆ

- งานแสวงหาและใช้ข้อมูล ข่าวสาร ในการปฏิบัติงานในส่วนที่เกี่ยวข้อง

- ปฏิบัติหน้าที่อื่นที่เกี่ยวข้องหรือตามที่ได้รับมอบหมาย

๓. ฝ่ายส่งเสริมการศึกษาศาสนาและวัฒนธรรม มีหน้าที่ควบคุม ดูแล และรับผิดชอบการ ปฏิบัติงานของงานกิจการนักเรียน งานส่งเสริมประเพณีและวัฒนธรรม งานกีฬาและนันทนาการ งาน กิจกรรมเด็กและเยาวชน

๓.๑ งานกิจการนักเรียน มีหน้าที่เกี่ยวกับ

- งานตรวจตราสอดส่องดูแลความประพฤติของนักเรียน

- งานสำรวจเด็กที่มีอายุตามเกณฑ์การศึกษาภาคบังคับเพื่อให้เข้าเรียนตามพระราชบัญญัติ

ประถมศึกษา

- งานเกี่ยวกับเด็กที่อยู่ในเกณฑ์การศึกษาภาคบังคับ

- งานการวิเคราะห์วิจัยศึกษาสาเหตุที่นักเรียนประพฤติตัวไม่เหมาะสม

- งานประสานงานกับสถานศึกษา ผู้ปกครอง และหน่วยงานอื่นที่เกี่ยวข้อง

- งานติดตามแก้ไขปรับปรุง เสนอแนะและวางแผนปฏิบัติงานเกี่ยวกับความประพฤติของ

นักเรียนเป็นรายบุคคล

- งานจัดทำรายงานการศึกษาและสถิติข้อมูลต่าง ๆ

- งานเกี่ยวกับทะเบียน ประกาศนียบัตรและใบสุทธิ

- งานตรวจสอบสถานที่ที่กำหนดไว้ในกฎหมาย
- งานแนะนำตักเตือนห้ามปรามนักเรียนที่ประพฤติตัวไม่เหมาะสมแล้วรายงานเสนอ

ผู้บังคับบัญชาหรือนำตัวนักเรียนมาสอบสวน

- งานอื่นที่เกี่ยวข้องหรือตามที่ได้รับมอบหมาย

๓.๒ งานส่งเสริมประเพณีและวัฒนธรรม

- กำหนดแผนปฏิบัติการเกี่ยวกับกิจกรรม และงานประเพณีท้องถิ่น งานศิลปหัตถกรรมท้องถิ่น งานส่งเสริมวัฒนธรรมท้องถิ่น และงานอนุรักษ์ทรัพยากรสิ่งแวดล้อมของท้องถิ่น

- การดำเนินกิจกรรม ส่งเสริมเอกลักษณ์ของท้องถิ่น
- การติดตาม ประเมินผลการดำเนินงาน
- ประชาสัมพันธ์งานส่งเสริมประเพณี ศิลปวัฒนธรรมท้องถิ่น
- งานอื่นที่เกี่ยวข้องหรือตามที่ได้รับมอบหมาย

๓.๓ งานกีฬาและนันทนาการ

- งานกำหนดแผนและจัดการแข่งขันกีฬา และการส่งเสริมการออกกำลังกายเพื่อสุขภาพของประชาชน

- งานจัดฝึกอบรมด้านกีฬาแก่เด็ก เยาวชน และประชาชนทั่วไป
- งานจัดตั้งศูนย์ส่งเสริมการกีฬาประเภทต่าง ๆ
- งานดูแล บำรุงรักษาสนามกีฬา และอุปกรณ์การกีฬา
- งานอื่นที่เกี่ยวข้องหรือตามที่ได้รับมอบหมาย

๓.๔ งานกิจกรรมเด็กและเยาวชน

- งานพัฒนาเยาวชนให้เป็นไปตามแผนพัฒนาเด็กและเยาวชนแห่งชาติ
- งานควบคุมตรวจสอบ นิเทศติดตามผล วัดผลกิจกรรมเยาวชน
- งานชุมชนต่าง ๆ เช่น การอยู่ค่ายพักแรม
- งานพัฒนาเด็กก่อนวัยเรียน
- งานบริการด้านวิชาการอื่น ๆ
- งานติดต่อและประสานงานกับสถานศึกษาหรือหน่วยงานอื่น ๆ ที่เกี่ยวข้อง
- งานอื่นที่เกี่ยวข้องหรือตามที่ได้รับมอบหมาย

๔. ฝ่ายแผนงานและโครงการ มีหน้าที่ควบคุมดูแลและรับผิดชอบการปฏิบัติงานในหน้าที่ของงานแผนงานและโครงการงานการศึกษานอกระบบ (ศูนย์พัฒนาเด็กเล็ก)

๔.๑ งานแผนงานและโครงการ มีหน้าที่เกี่ยวกับ

- กำหนดและประสานงานนโยบายการบริหารการศึกษา ระหว่างหน่วยงานหลัก การศึกษาท้องถิ่น และเทศบาลเมืองชะอำ

- ส่งเสริม สนับสนุน ในการจัดทำและกำหนดนโยบายการศึกษา ขององค์กรท้องถิ่นและสถานศึกษาในสังกัดเทศบาลเมืองชะอำ

- ประสานกำหนดแผนการส่งเสริม พัฒนาการจัดการภายในของท้องถิ่นและสถานศึกษา

- ส่งเสริม สนับสนุนการจัดทำแผนจัดการศึกษาของท้องถิ่นและสถานศึกษา
- จัดทำแผน แผนงานกิจกรรม โครงการ ในการส่งเสริม สนับสนุน การจัดการศึกษา
- พิจารณาวิเคราะห์/โครงการ/กิจกรรมเพื่อเสนอแนะการจัดตั้ง/จัดสรรงบประมาณเพื่อส่งเสริมการศึกษา โดยใช้ผลการวิเคราะห์ หรือผลการประเมิน

๔.๒ งานการศึกษาในระบบ

- งานการสำรวจ รวบรวมข้อมูลสถิติต่าง ๆ เกี่ยวกับการศึกษานอกโรงเรียน
- งานรณรงค์เพื่อการรู้หนังสือเผยแพร่ข่าวสารต่าง ๆ แก่ประชาชนทั่วไป
- งานการอบรมปกครองดูแลแนะนำการศึกษา การแนะแนวอาชีพ และแก้ไขปัญหาต่าง ๆ แก่ประชาชนทั่วไป
- งานกำกับควบคุม ดูแล ส่งเสริมการจัดการศึกษาศูนย์พัฒนาเด็กเล็ก
- งานอื่นที่เกี่ยวข้องหรือตามที่ได้รับมอบหมาย

๕. ฝ่ายการเจ้าหน้าที่ มีหน้าที่ควบคุมดูแลและรับผิดชอบการปฏิบัติงานในหน้าที่ของงานการเจ้าหน้าที่ งานวางแผนบุคคลและทะเบียนประวัติ งานธุรการ

๕.๑ งานการเจ้าหน้าที่ มีหน้าที่เกี่ยวกับ

- การสอบคัดเลือก
- การบรรจุ
- การแต่งตั้ง
- การโอน ย้าย
- การทดลองปฏิบัติหน้าที่ราชการ การพ้นทดลองปฏิบัติหน้าที่ราชการ
- การพิจารณาเลื่อนขั้นเงินเดือน
- การเลื่อนระดับ
- การดำเนินการทางวินัย การร้องเรียน ร้องทุกข์
- การประเมินผลการปฏิบัติงาน
- การออกจากราชการ
- การช่วยราชการ

๕.๒ งานวางแผนบุคลากรและทะเบียนประวัติ มีหน้าที่เกี่ยวกับ

- งานวิเคราะห์อัตรากำลังทางการศึกษา
- การกำหนดตำแหน่งพนักงานครูเทศบาล และลูกจ้าง
- การขออัตราและจัดสรรอัตรากำลัง
- การพัฒนาบุคลากร การลาศึกษาต่อ
- การฝึกอบรมสัมมนา การศึกษาดูงาน
- การปฐมนิเทศ
- การจัดทำทะเบียนประวัติและบัตรประวัติพนักงานเทศบาล
- การรายงานการเปลี่ยนแปลงทะเบียนประวัติพนักงานเทศบาล

๕.๓ งานธุรการ

- งานสารบรรณ

- งานดูแล รักษา จัดเตรียม ประสานงานและให้บริการเรื่องสถานที่ วัสดุอุปกรณ์ ติดต่อและอำนวยความสะดวกในด้านต่าง ๆ

- งานประสานงานเกี่ยวกับการประชุม

- งานตรวจสอบแสดงรายการเกี่ยวกับเอกสารสำคัญของทางราชการ

- งานสารานุกรมทอ้งถิ่นและของหน่วยงานต่าง ๆ ที่ขอความร่วมมือ

- งานรักษาความสะอาดและความปลอดภัยของสถานที่ราชการ

- งานจัดทำคำสั่งและประกาศ

- งานขอพระราชทานเครื่องราชอิสริยาภรณ์ เหรียญจักรพรรดิมาลาและผู้ทำคุณประโยชน์

- งานรับเรื่องราวร้องทุกข์และร้องเรียน

- งานการลาพักผ่อนประจำปี และการลาอื่น ๆ

- งานสวัสดิการต่าง ๆ

- งานด้านประชาสัมพันธ์และอำนวยความสะดวกแก่ประชาชน

- งานรวบรวมข้อมูลและจัดทำแผนของกองการศึกษา รวมถึงการตรวจสอบการ

ปฏิบัติงานตามแผน การติดตามและการรายงาน

- งานอื่นที่เกี่ยวข้องหรือตามที่ได้รับมอบหมาย

ข้อมูลโรงเรียนสังกัดเทศบาลเมืองชะอำ
ผู้บริหารสถานศึกษาโรงเรียนสังกัดเทศบาลเมืองชะอำ



นางอารี เขียวดี
ผู้อำนวยการโรงเรียนเทศบาล ๑



นางณัฐรี เนียมเงิน
รท.ผู้อำนวยการโรงเรียนเทศบาล ๒



นายพบเอก พุ่มเจริญ
รท.ผู้อำนวยการโรงเรียนเทศบาล ๓



นายเกรียงไกร ไยบำรุง
ผู้อำนวยการโรงเรียนเทศบาล ๔



นายทวี ทรัพย์รักษา
รท.ผู้อำนวยการโรงเรียนเทศบาล ๕



นายเกษตรดา อันพันทั้ง
ผู้อำนวยการโรงเรียนเทศบาล ๖



นายประกิจ กิ่งทอง
รท.ผู้อำนวยการโรงเรียนเทศบาล ๗



นางสาวชুমสาย ไกล้ประยูร
รท.ผู้อำนวยการโรงเรียนเทศบาล ๘



นางสาวทศิณี พิพิธกุล
รท.ผู้อำนวยการโรงเรียนเทศบาล ๙

โรงเรียนในสังกัดเทศบาลเมืองชะอำ มีจำนวน ๙ โรงเรียน

๑. โรงเรียนเทศบาล ๑ บ้านชะอำ
๒. โรงเรียนเทศบาล ๒ วัดไทรย้อย
๓. โรงเรียนเทศบาล ๓ วัดเนรัญชรา
๔. โรงเรียนเทศบาล ๔ บ้านบ่อแหม
๕. โรงเรียนเทศบาล ๕ บ้านห้วยทรายใต้
๖. โรงเรียนเทศบาล ๖ บ้านห้วยทรายเหนือ
๗. โรงเรียนเทศบาล ๗ บ้านหนองตาพุด
๘. โรงเรียนเทศบาล ๘ สวนสนชะอำ
๙. โรงเรียนเทศบาล ๙ บ้านสามพระยา

ศูนย์พัฒนาเด็กเล็ก ๓ ศูนย์ คือ

๑. ศูนย์พัฒนาเด็กด้อยโอกาสในเขตเมือง (บ้านชะอำ) เทศบาลจัดตั้งโดยการสนับสนุนของกรมส่งเสริมการปกครองท้องถิ่น
๒. ศูนย์พัฒนาเด็กก่อนเกณฑ์ในวัดชะอำ ถ่ายโอนจากกรมการศาสนา
๓. ศูนย์พัฒนาเด็กก่อนเกณฑ์วัดราษฎร์เจริญธรรม (บ่อแหม) ถ่ายโอนจากกรมการศาสนา

อัตรากำลังพนักงานครูเทศบาลเมืองชะอำ

	ประเภทอัตรากำลัง	จำนวน (คน)
๑	พนักงานครู	๒๒๕
๒	ลูกจ้างประจำ (ภารโรง)	๖
๓	พนักงานจ้างทั่วไป (ภารโรง)	๗
๔	ครูจ้างสอน (จ่ายจากรายได้)	๒๗
๕	ครูจ้างสอน (จ่ายจากเงินอุดหนุน) - ศูนย์พัฒนาเด็กเล็ก ๓ ศูนย์ - ครูการเงิน ชุรการ และพัสดุ	๒๐ ๕
	รวม	๒๙๐

จำนวนนักเรียนสังกัดโรงเรียนเขตเทศบาลชะอำ

	ประเภทนักเรียน	จำนวน (คน)
๑	นักเรียนเทศบาล ๙ โรงเรียน	๔,๐๘๔
๒	ศูนย์พัฒนาเด็กเล็กบ้านชะอำ	๒๓
๓	ศูนย์พัฒนาเด็กก่อนเกณฑ์ในวัดชะอำ	๓๐
๔	ศูนย์พัฒนาเด็กก่อนเกณฑ์ในวัดราษฎร์เจริญธรรม (บ่อแหม)	๒๐

กองสาธารณสุขและสิ่งแวดล้อม

หน้าที่รับผิดชอบ

- วางแผนด้านสาธารณสุข จัดทำโครงการบริการสาธารณสุขให้สอดคล้องกับปัญหาสาธารณสุขของท้องถิ่น
- งานนิเทศและติดตามผลทางด้านสาธารณสุข
- งานควบคุมด้านสุขาภิบาลและอนามัยสิ่งแวดล้อม
- งานสุขาภิบาลอาหารและโภชนาการ
- ควบคุมการประกอบการค้าที่อาจเป็นอันตรายต่อสุขภาพ รวมทั้งแก้ไขเหตุเดือดร้อนและมลภาวะ
- งานฉาปนกิจ และงานชีวอนามัย
- งานรักษาความสะอาด ขนถ่ายขยะมูลฝอย
- ให้บริการด้านรักษาพยาบาลทั้งในและนอกสถานที่
- งานวางแผนครอบครัว
- งานหลักประกันสุขภาพ
- งานกองทุนหลักประกันสุขภาพ
- งานการเงินและบัญชีเงินหมุนเวียนคำรักษาพยาบาลและเวชภัณฑ์
- ควบคุมและรับผิดชอบโรคที่เกิดจากสัตว์ ควบคุมโรคพิษสุนัขบ้า
- ควบคุมการฆ่าสัตว์ งานด้านสัตวแพทย์
- งานอนามัยแม่และเด็ก การโภชนาการ อนามัยโรงเรียน
- งานป้องกันและสร้างภูมิคุ้มกันโรค การป้องกันการติดยา สารเสพติด และโรคติดต่อต่างๆ
- งานสาธารณสุขมูลฐาน และการวางแผนครอบครัว
- งานสุขภาพจิต
- งานทันตสาธารณสุข
- งานด้านสิ่งแวดล้อม
- งานอื่นที่เกี่ยวข้องหรือตามที่ได้รับมอบหมาย

กองสาธารณสุขและสิ่งแวดล้อมประกอบด้วย

ฝ่ายบริหารงานสาธารณสุข

- งานวางแผนสาธารณสุข
- งานสุขาภิบาลอนามัยสิ่งแวดล้อม
- งานเผยแพร่และฝึกอบรม
- งานบริการรักษาความสะอาด
- งานควบคุมมลพิษและเหตุรำคาญ
- งานพัฒนาระบบจัดเก็บมูลฝอยและสิ่งปฏิกูล

ฝ่ายบริการสาธารณสุข

- งานศูนย์บริการสาธารณสุข
- งานส่งเสริมสุขภาพ
- งานป้องกันและควบคุมโรคติดต่อ
- งานสัตวแพทย์

ฝ่ายบริหารงานทั่วไป

- งานธุรการ
- งานการเงินและบัญชี

เครื่องมือเครื่องใช้กองสาธารณสุขและสิ่งแวดล้อม

ลำดับ	รายการ	หมายเลขทะเบียน	จำนวน
๑	รถกระบะตอนครึ่งยี่ห้อมโตโยต้า HILUX MIGHTY X	ป ๓๔๑๗ เพชรบุรี	๑
๒	รถกระบะสองตอนยี่ห้อมอู่ชู	กค ๘๔๔ เพชรบุรี	๑
๓	รถกระบะตอนเดียวยี่ห้อมาสต้า	บฉ ๖๑๖๗ เพชรบุรี	๑
๔	รถกระบะสองตอนยี่ห้อมโตโยต้า	กจ ๑๑๗๒ เพชรบุรี	๑
๕	รถบรรทุกขยะ ยี่ห้อมอู่ชู ๖ สูบ	พป ๑๗๕๗ เพชรบุรี	๑
๖	รถบรรทุกขยะ ยี่ห้อมิตซูบิชิ ๔ สูบ	๘๑ - ๓๓๖๑ เพชรบุรี	๑
๗	รถบรรทุกขยะ ยี่ห้อมฮีโน่	๘๑ - ๐๗๖๓ เพชรบุรี	๑
๘	รถบรรทุกขยะ ยี่ห้อมอู่ชู ๖ สูบ	๘๑ - ๒๐๖๒ เพชรบุรี	๑
๙	รถบรรทุกขยะ ยี่ห้อมอู่ชู ๔ สูบ	๘๑ - ๒๔๐๐ เพชรบุรี	๑
๑๐	รถบรรทุกขยะ ยี่ห้อมอู่ชู ๖ สูบ	๘๑ - ๒๔๒๐ เพชรบุรี	๑
๑๑	รถบรรทุกขยะ ยี่ห้อมฮีโน่ ๖ สูบ	๘๑ - ๓๒๗๓ เพชรบุรี	๑
๑๒	รถบรรทุกขยะ ยี่ห้อมิตซูบิชิ ๖ สูบ	๘๑ - ๓๕๘๘ เพชรบุรี	๑
๑๓	รถบรรทุกขยะ ยี่ห้อมอู่ชู ๖ สูบ	๘๑ - ๓๙๔๙ เพชรบุรี	๑
๑๔	รถบรรทุกขยะ ยี่ห้อมฮีโน่ ๖ สูบ	๘๑ - ๔๖๑๙ เพชรบุรี	๑
๑๕	รถบรรทุกขยะ ยี่ห้อมฮีโน่ ๖ สูบ	๘๑ - ๕๐๕๘ เพชรบุรี	๑
๑๖	รถบรรทุกขยะ ยี่ห้อมอู่ชู ๖ สูบ	๘๑ - ๕๕๙๔ เพชรบุรี	๑
๑๗	รถบรรทุกขยะ ยี่ห้อมอู่ชู ๖ สูบ	๘๑ - ๕๕๙๓ เพชรบุรี	๑
๑๘	รถบรรทุกขยะ ยี่ห้อมอู่ชู ๖ สูบ	๘๑ - ๕๕๙๒ เพชรบุรี	๑
๑๙	รถกวาดคูฝุ่น ยี่ห้อมฮีโน่	๘๑ - ๑๔๘๘ เพชรบุรี	๑
๒๐	รถบรรทุกน้ำ ยี่ห้อมโตโยต้า	๘๑ - ๓๓๖๒ เพชรบุรี	๑
๒๑	รถคอนเทนเนอร์ ยี่ห้อมฮีโน่	๘๑ - ๓๒๗๔ เพชรบุรี	๑
๒๒	รถกระบะสองตอน ยี่ห้อม Nissan	กท ๔๐๑๘ เพชรบุรี	๑

เครื่องมือเครื่องใช้กองสาธารณสุขและสิ่งแวดล้อม

ลำดับ	รายการ	หมายเลขทะเบียน	จำนวน
๒๓	รถบรรทุกขยะ ยี่ห้อฮีโน่ ๖ สูบ	๘๑ - ๖๓๖๓ เพชรบุรี	๑
๒๔	รถบรรทุกขยะ ยี่ห้อฮีโน่ ๖ สูบ	๘๑ - ๖๓๒๑ เพชรบุรี	๑
๒๕	รถบรรทุกขยะ ยี่ห้อฮีโน่ ๖ สูบ	๘๑ - ๖๔๐๖ เพชรบุรี	๑
๒๖	เครื่องพ่น ULV ตีตรอยนต์		๒
๒๗	เครื่องพ่นหมอกควัน ๒๔ แรงม้า		๗
๒๘	เครื่องพ่นหมอกควันสวิงซ์พอก		๑
๒๙	รถจักรยานยนต์ ยี่ห้อยามาฮา	ท ๘๑๓๒ เพชรบุรี	๑
๓๐	รถจักรยานยนต์ ยี่ห้อยามาฮา	กษก ๔๓๙ เพชรบุรี	๑

โครงการ/กิจกรรมที่ดำเนินการในปีงบประมาณ พ.ศ. ๒๕๖๔ มีดังนี้

ฝ่ายบริการสาธารณสุข

ด้านสาธารณสุข

งานด้านบริการสาธารณสุข

๑. การให้บริการรักษาพยาบาล จำนวน ๑๑,๔๕๒ คน

๒. การให้บริการทันตสาธารณสุข

๒.๑ ตรวจฟัน ๓๗๙ คน เด็ก ๐ - ๕ ปี ๓๐๗ คน

๒.๒ ถอนฟัน ๒๑๐/๒๓๙ คน/ซี่

๒.๓ ขูดหินปูน ๘ คน

๒.๔ อุดฟัน ๖๒/๘๔ คน/ซี่

๒.๕ เคลือบหลุมร่องฟัน - คน/ซี่

๒.๖ ทาฟลูออไรด์วานิช ๗๔ คน/ครั้ง

๒.๗ บริการคัดกรองมะเร็งในช่องปาก จำนวน - ค

๓. การให้บริการตรวจสุขภาพเด็ก อายุ - ปี

๓.๑ บริการฉีดวัคซีนในคลินิกเด็กดี จำนวน ๖๒๕ ครั้ง

๓.๒ บริการตรวจประเมินพัฒนาการเด็ก ภาวะโภชนาการ และพฤติกรรมเด็ก จำนวน ๒๐๓ ครั้ง

๓.๓ บริการกระตุ้นพัฒนาการเด็ก จำนวน ๑๑๙ ครั้ง

๓.๔ บริการคัดกรองภาวะซีด จำนวน ๘๕ คน

๓.๕ ให้คำปรึกษาแนะนำความรู้ผู้ปกครองเด็ก จำนวน ๖๔๔ ครั้ง

๔. การให้บริการวางแผนครอบครัว

๔.๑ ยากิน จำนวน ๔๖ ครั้ง

๔.๒ ยาฉีด จำนวน ๑๙๗ ครั้ง

๕. การให้บริการอนามัยโรงเรียน จำนวน ๙ โรงเรียน

๕.๑ ตรวจสุขภาพนักเรียน ป.๑ - ป.๔

จำนวน - คน

๕.๒ คัดกรองภาวะซีด นักเรียน ป.๑

จำนวน - คน

๕.๓ ตรวจวัดสายตา นักเรียน ป.๑

จำนวน - คน

๕.๔	ตรวจฟันในเด็กนักเรียนประถม ป.๑, ป.๓ และ ป.๖	จำนวน	-	คน
๕.๕	บริการฉีดวัคซีนป้องกันโรคหัด หัดเยอรมัน คางทูม นักเรียน ป.๑	จำนวน	-	คน
๕.๖	บริการฉีดวัคซีนป้องกันโรคไข้มองอักเสบ นักเรียน ป.๑	จำนวน	-	คน
๕.๗	บริการฉีดวัคซีนป้องกันโรคคอตีบ บาดทะยักและหอยดวัคซีนป้องกันโรคโปลิโอ นักเรียน ป.๑	จำนวน	-	คน
๕.๘	บริการฉีดวัคซีนป้องกันโรคคอตีบ บาดทะยัก นักเรียน ป.๖	จำนวน	-	คน
๕.๙	บริการฉีดวัคซีนป้องกันโรคเมะเร็งปากมดลูก นักเรียนหญิง ป.๕	จำนวน	-	คน
๕.๑๐	ประเมินภาวะโภชนาการเด็ก	จำนวน	-	คน
	• อบรมให้ความรู้นักเรียน ดังนี้			
	๑) การแปรงฟัน นักเรียนชั้น ป.๔	จำนวน	-	คน
	๒) เรื่องโรคไข้มองอักเสบ นักเรียน ป.๕	จำนวน	-	คน
	๓) เรื่องการช่วยฟื้นคืนชีพเบื้องต้น นักเรียน ม.๑ - ม.๓	จำนวน	-	คน
๖.	ให้บริการรักษาพยาบาล/ให้คำปรึกษาในหน่วยบริการสาธารณสุขเคลื่อนที่	จำนวน	-	คน
๗.	บริการประเมินภาวะเครียด ซึมเศร้า ในผู้ป่วยเรื้อรัง	จำนวน	๙๖๗	ครั้ง
๘.	คัดกรองโรคเบาหวาน ความดันโลหิตสูง	จำนวน	๒,๙๘๘	คน
๙.	ให้บริการเยี่ยมบ้าน ผู้สูงอายุและผู้ป่วยติดบ้านติดเตียง	จำนวน	๑๑๕	ครั้ง
๑๐.	ให้บริการฉีดวัคซีนในกลุ่มเสี่ยง	จำนวน	๘๗๙	คน
๑๑.	การขึ้นทะเบียนสิทธิหลักประกันสุขภาพ	จำนวน	๗๔	คน
๑๒.	สอบสวนและควบคุมโรค			
	๑๒.๑ โรคไข้มองอักเสบ	จำนวน	๑๖	ราย
	๑๒.๒ มือ เท้า ปาก	จำนวน	-	ราย
	๑๒.๓ โควิด-๑๙	จำนวน	๑,๔๕๑	ราย
	๑๒.๔ ไข้หวัดใหญ่	จำนวน	-	ราย
	๑๒.๕ อูจจาระร่วง	จำนวน	-	ราย
	๑๒.๖ โรคพิษสุนัขบ้า	จำนวน	-	ราย
๑๓.	การพ่นหมอกควันและพ่นละอองฝอยกำจัดยุงและแมลงในชุมชน ๒๔๐ ครั้ง แยกเป็น			
	๑๓.๑ ชุมชน	จำนวน	๒๐๔	ครั้ง
	๑๓.๒ ตลาดสด	จำนวน	๒๔	ครั้ง
	๑๓.๓ หน่วยงาน	จำนวน	๑๒	ครั้ง
๑๔.	บริการฉีดวัคซีนป้องกันโรคพิษสุนัขบ้าในสัตว์เลี้ยง			
	๑๔.๑ สุนัขมีเจ้าของและสุนัขไม่มีเจ้าของ	จำนวน	๕,๔๗๑	ตัว
	๑๔.๒ แมวมีเจ้าของและไม่มีเจ้าของ	จำนวน	๓,๓๗๔	ตัว
๑๕.	การพ่นน้ำยาฆ่าเชื้อไวรัส COVID-๑๙ ในชุมชน ๔๓๕ ครั้ง แยกเป็น			
	๑๕.๑ ชุมชน	จำนวน	๓๘๘	ครั้ง
	๑๕.๒ ตลาดสด/โรงเรียน/วัด	จำนวน	๓๕	ครั้ง
	๑๕.๓ หน่วยงาน	จำนวน	๑๒	ครั้ง
๑๖.	การตรวจคัดกรองหาเชื้อโควิด-๑๙ เพื่อเฝ้าระวัง/การค้นหาเชิงรุกในชุมชน/โรงเรียน/วัด/ตลาด/ หน่วยราชการอื่น			
	๑๖.๑ ตรวจแบบ ATK	จำนวน	๑,๒๒๙	ราย
	๑๖.๒ ตรวจแบบ RT.PCR	จำนวน	๖๙๖	ราย

ด้านการบริหารกองทุนหลักประกันสุขภาพเทศบาลเมืองชะอำ

เงินงบประมาณ

๑. โครงการเทศบาลเมืองชะอำป้องกันควบคุมโรคไข้แมลง ปี ๒๕๖๔ งบประมาณ ๑๘๓,๕๕๐ บาท
๒. สนับสนุนกรณีเกิดโรคระบาดหรือภัยพิบัติในพื้นที่ งบประมาณ ๓๐๐,๐๐๐ บาท
๓. โครงการฝึกอบรมเสริมสร้างพัฒนาการและความฉลาดทาง
อารมณ์ด้วยสมาธิบำบัด (SKT) ในเด็ก ๓- ๕ ปี งบประมาณ ๘๓,๗๖๐ บาท
๔. โครงการสร้างเสริมเด็กชะอำ สูงดีสมส่วน สมองดี สมวัย ปี ๒๕๖๔ งบประมาณ ๔๔๕,๙๐๐ บาท
๕. โครงการป้องกันเด็กเทศบาลเมืองชะอำจมน้ำ งบประมาณ ๑๓๒,๕๕๐ บาท
๖. โครงการรณรงค์วัยใสขับขี่ปลอดภัย ในเขตเทศบาลเมืองชะอำ ปี ๒๕๖๔
งบประมาณ ๖๐,๗๔๐ บาท
๗. โครงการส่งเสริมศักยภาพการดูแลตนเองของผู้ป่วยเบาหวานและ
ความดันโลหิตสูงในชุมชน ปีงบประมาณ ๒๕๖๔ งบประมาณ ๕๐,๒๖๘ บาท
๘. โครงการอบรมเชิงปฏิบัติการจัดทำแผนสุขภาพชุมชน กองทุนหลัก
ประกันสุขภาพเทศบาลเมืองชะอำ ปีงบประมาณ ๒๕๖๔ งบประมาณ ๗๘,๖๐๐ บาท

ฝ่ายบริหารงานสาธารณสุข

งานรักษาความสะอาด

- ๐ งานกวาดขยะมูลฝอย ผู้ปฏิบัติงาน ๖๑ คน ปฏิบัติงานวันละ ๒ รอบ (เช้า - บ่าย)
- ๐ งานเก็บรวบรวมขยะมูลฝอย ผู้ปฏิบัติงาน ๕๕ คน ปฏิบัติงานวันละ ๒ รอบ (เช้า - บ่าย)
- ๐ ปริมาณขยะมูลฝอยที่เก็บได้ ๗๕,๙๔๖ ตัน/วัน

งานสุขาภิบาลและอนามัยสิ่งแวดล้อม

๑. สถานที่จำหน่ายอาหาร สดสะอาด และตลาด
 - สํารวจตลาดและตรวจประเมินสุขลักษณะทั้งสิ้น ๑๔ แห่ง
 - ตรวจสุขลักษณะและออกใบอนุญาตและหนังสือรับรองการจัดตั้งสถานที่จำหน่ายอาหารและ
สถานที่สะอาดอาหาร จำนวน ๓๘๗ ร้าน
๒. โรงอาหาร

การตรวจสุขาภิบาลตามเกณฑ์มาตรฐานการสุขาภิบาลอาหาร กรมอนามัย กระทรวง
สาธารณสุข ให้โรงอาหารในค่ายทหาร จำนวน ๓ แห่ง (ค่ายนเรศวร) พบว่า ผ่านเกณฑ์มาตรฐานฯ
ทั้ง ๓ แห่ง (การตรวจโคลิฟอร์มในภาชนะ และมือผู้สัมผัสอาหาร จำนวน ๓๐ ตัวอย่าง)
๓. ด้านการควบคุมการประกอบกิจการ

การดำเนินการจัดเก็บค่าธรรมเนียมใบอนุญาตและหนังสือรับรอง ตามพระราชบัญญัติการ
สาธารณสุข พ.ศ. ๒๕๓๕ และเทศบัญญัติเทศบาลเมืองชะอำ ตั้งแต่เดือน ตุลาคม ๒๕๖๓ - กันยายน
๒๕๖๔ ดังนี้

 ๑. ค่าใบอนุญาตและหนังสือรับรองการแจ้งจัดตั้งสถานที่จำหน่ายอาหารและสะอาดอาหารผู้
มาติดต่อจำนวน ๔๓๖ ราย มีผู้ชำระค่าธรรมเนียมรวมค่าปรับเป็นเงิน ๓๙,๕๒๐ บาท
 ๒. ค่าใบอนุญาตฯ และหนังสือรับรองการแจ้งจัดตั้งสถานที่จำหน่ายอาหารและสะอาดอาหาร
ผู้มาติดต่อจำนวน ๔๓๖ ราย มีผู้ชำระค่าธรรมเนียมรวมค่าปรับเป็นเงิน ๓๙,๕๒๐ บาท
 ๓. ค่าใบอนุญาตอื่น ๆ (ใบอนุญาตฯ ให้ใช้สถานที่เพื่อทำการรับจ้างแต่งผม) ผู้มาติดต่อ
จำนวน ๔๙ ราย มีผู้ชำระค่าธรรมเนียมเป็นเงิน ๒,๔๐๐ บาท

๔. ค่าธรรมเนียมเป็นผู้ให้บริการ (ใบอนุญาตให้เป็นผู้รับจ้างแต่งผม) ผู้มาติดต่อจำนวน ๖๑ ราย มีผู้ชำระค่าธรรมเนียมเป็นเงิน ๔๘๐ บาท
 ๕. ใบอนุญาตจำหน่ายสินค้าที่หรือทางสาธารณะ ผู้มาติดต่อจำนวน ๑๙๓ ราย ไม่เรียกเก็บค่าธรรมเนียมฯ
 ๖. ใบอนุญาตให้ตั้งตลาดเอกชน ผู้มาติดต่อจำนวน ๒ ราย ไม่เรียกเก็บค่าธรรมเนียมฯ
 ๗. ใบอนุญาตรับทำการเก็บขนสิ่งปฏิกูลหรือมูลฝอย ผู้มาติดต่อจำนวน ๑ ราย ค่าธรรมเนียมเป็นเงิน ๕,๐๐๐ บาท
รวมทั้งสิ้น ๑,๑๓๘ ราย รวมเรียกเก็บค่าธรรมเนียมได้ทั้งสิ้น ๗๔,๔๐๐ บาท (เจ็ดหมื่นสี่พันสี่ร้อยบาทถ้วน)
๔. ด้านสุขลักษณะอื่น ๆ
- ๔.๑ ควบคุมดูแลสุขลักษณะของตลาด เทศบาลเมืองชะอำ
 - ๔.๑.๑ ดำเนินโครงการตลาดสดน่าซื้อ ใช้งบประมาณทั้งสิ้น ๑๖๕,๖๐๐ บาท รายละเอียดดังนี้
 - (๑) ล้างตลาดสดตามหลักสุขาภิบาล จำนวน ๑๘ ครั้ง
 - (๒) ตรวจสอบปนเปื้อนผู้ประกอบการค้า จำนวน ๕ ครั้ง
 - (๓) ควบคุมหนู โดยจับ และนำไปกำจัดตามหลักสุขาภิบาล ๑๐ ตัว
 - (๔) ฉีดพ่นสารเคมีในการกำจัดยุงและแมลงคาน จำนวน ๒๑ ครั้ง
 - ๔.๑.๒ กิจกรรมล้างตลาดตามหลักสุขาภิบาล เพื่อป้องกันการแพร่ระบาดของโควิด - ๑๙ จำนวน ๑๙ ครั้ง (ใช้งบประมาณ ๒๔,๘๐๐ บาท)
 - ๔.๒ กิจกรรมคัดกรองเชิงรุกตรวจหาเชื้อโควิด - ๑๙ ด้วยชุดตรวจแบบ Antigen Test Kit (ATK) (ร่วมกับงานป้องกันและควบคุมโรค)
 - ๔.๒.๑ สำหรับผู้ประกอบการค้าในตลาดเทศบาลเมืองชะอำ และผู้มีความเสี่ยง ๒ ครั้ง มีผู้เข้ารับการตรวจ จำนวน ๔๔๒ ราย
 - ๔.๒.๒ สำหรับผู้ประกอบการค้าในตลาดบ่อแคมด้านใต้ และผู้มีความเสี่ยง จำนวน ๑ ครั้ง มีผู้เข้ารับการตรวจ จำนวน ๑๕๐ คน
 - ๔.๒.๓ สำหรับผู้ประกอบการชายหาดและผู้มีความเสี่ยง จำนวน ๑ ครั้ง (๒ วัน) มีผู้เข้ารับการตรวจ จำนวน ๔๕๘ ราย
 - ๔.๓ ปิดตลาดเทศบาลเมืองชะอำ เพื่อป้องกัน และควบคุมโรคการแพร่ระบาดของเชื้อไวรัสโคโรนา ๒๐๑๙ วันที่ ๙ สิงหาคม ๒๕๖๔ เพื่อล้างทำความสะอาด และฉีดพ่นฆ่าเชื้อฯ
 - ๔.๔ จัดอบรมสุขาภิบาลอาหาร สำหรับผู้ประกอบการ และผู้สัมผัสอาหาร ให้สถานประกอบการ กิจการโรงแรม จำนวน ๔ แห่ง ได้แก่ โรงแรมดุสิตธานีหัวหิน, โรงแรมวีรันดาร์รีสอร์ทแอนด์วิลล่า, โรงแรมเชอราตัน และโรงแรมโนโวเทล รวมทั้งสิ้น ๑๑ ครั้ง มีผู้เข้าร่วม จำนวน ๔๐๐ คน ผ่านการอบรมทั้งสิ้น ๔๐๐ คน
 - ๔.๕ กิจกรรมมอบป้ายรับรองสถานประกอบการที่รับวัคซีนโควิด - ๑๙ ครบ ๖๖ แห่ง (กิจกรรมต่อเนื่องถึงปีงบประมาณ ๒๕๖๕)
 - ๔.๖ โครงการกินอยู่รู้คิดเป็นมิตรกับสิ่งแวดล้อม ประจำปีงบประมาณ ๒๕๖๔ ใช้งบประมาณทั้งสิ้น ๒,๗๒๑ บาท
 - ปริมาณน้ำหนักชีวภาพที่ผลิตได้ทั้งสิ้น ๑,๒๔๔ ลิตร
 - ใช้บำรุงพืชผลภายในสำนักงานปริมาณ ๓๖ ลิตร
 - สนับสนุนประชาชน ปริมาณ ๓๙๑ ลิตร (๖๕๒ ขวด)

๔.๗ โครงการลดและคัดแยกขยะมูลฝอยภายในสำนักงานเทศบาลเมืองชะอำ (อาคารศูนย์บริการ
สาธารณสุข) ประจำปีงบประมาณ ๒๕๖๔ ใช้งบประมาณ ๓๐,๐๐๐ บาท

- ชั้น ๑ กองสาธารณสุขฯ มีปริมาณขยะที่ต้องกำจัด (ขยะทั่วไป) ลดลงเกินร้อยละ ๕
แต่ไม่สม่ำเสมอ

จำนวนถุงพลาสติกหิ้ว ลดลงเกินร้อยละ ๑๐

จำนวนแก้วน้ำพลาสติก ไม่สามารถลดลงได้ ร้อยละ ๑๐

จำนวนโฟมบรรจุอาหาร ไม่สามารถลดปริมาณได้ ร้อยละ ๑๐๐

- ชั้น ๒ กองสวัสดิการสังคม มีปริมาณขยะที่ต้องส่งกำจัด (ขยะทั่วไป) ไม่สามารถลดลง
ร้อยละ ๕ ได้อย่างสม่ำเสมอ

จำนวนถุงพลาสติกหิ้ว ลดลงเกินร้อยละ ๑๐ แต่ไม่สม่ำเสมอ

จำนวนแก้วน้ำพลาสติก ลดลงเกินร้อยละ ๑๐ แต่ไม่สม่ำเสมอ

จำนวนโฟมบรรจุอาหาร ไม่สามารถลดปริมาณได้ ร้อยละ ๑๐๐

กองสวัสดิการสังคม

หน้าที่รับผิดชอบ

ฝ่ายบริหารงานทั่วไป

- งานธุรการ

- งานธุรการ ดูแลด้านการรับ - ส่งหนังสือ ร่างโต้ตอบหนังสือ จัดพิมพ์จัดเก็บ รักษาเอกสารต่าง ๆ ของทางราชการ
- งานประสานงานเกี่ยวกับการประชุมสภาเทศบาล คณะผู้บริหารท้องถิ่นและพนักงานเทศบาล
- งานดูแลรักษา จัดเตรียม ประสานงาน ให้บริการเรื่องสถานที่ วัสดุอุปกรณ์ ติดต่ออำนวยความสะดวกในงานขององค์กรและงานสาธารณกุศลต่าง ๆ
- งานตรวจสอบ แสดงรายการเกี่ยวกับเอกสารสำคัญของทางราชการ
- งานจัดทำประกาศ คำสั่ง ตามอำนาจหน้าที่และขอบข่ายของกองสวัสดิการสังคม
- งานขอพระราชทานเครื่องราชอิสริยาภรณ์ เหรียญจักรพรรดิมาลาและผู้ทำคุณประโยชน์
- งานรับเรื่องราวร้องทุกข์เกี่ยวกับกองสวัสดิการสังคม
- จัดเตรียมแบบประเมินผลงานประจำปี พิจารณาเลื่อนขึ้นเงินเดือนพนักงาน ลูกจ้าง
- งานพิจารณาวางอัตราค่าจ้างบุคลากรของกองสวัสดิการสังคม ตลอดจนควบคุมการปฏิบัติงานการลาพักผ่อนประจำปี และการลาอื่น ๆ
- งานจัดทำและตรวจสอบโครงการต่าง ๆ ของกองสวัสดิการสังคม
- งานอื่นที่เกี่ยวข้องหรือตามที่ได้รับมอบหมาย

- งานการเงินและบัญชี

- งานรวบรวมและจัดทำร่างแผนพัฒนาเทศบาลประจำปี
- งานรวบรวมและจัดทำร่างเทศบัญญัติงบประมาณรายจ่ายประจำปี
- งานจัดเสนอขออนุมัติดำเนินการจัดซื้อ - จัดจ้างตามแผนงาน/โครงการที่ได้รับการจัดสรรงบประมาณประจำปี เพื่อประสานส่งมอบกองคลังดำเนินการตามระเบียบฯ พัสตุ
- งานควบคุมและดูแลการเบิกจ่ายเงินตามเทศบัญญัติงบประมาณรายจ่ายประจำปี ได้แก่ เงินเดือน ค่าจ้าง ค่าตอบแทน ค่าใช้สอย ค่าวัสดุ ค่าสาธารณูปโภค ค่าครุภัณฑ์และค่าที่ดินและสิ่งก่อสร้างของกองสวัสดิการสังคม
- งานตรวจสอบฎีกาเบิกเงินจ่ายเงินงบประมาณทุกหมวด รายจ่ายตามงบประมาณ
- ควบคุม ดูแล รักษา วัสดุ อุปกรณ์ ครุภัณฑ์ต่าง ๆ ภายในกองสวัสดิการสังคม
- งานจัดเสนอขออนุมัติดำเนินการจัดซื้อ จัดจ้าง ตามโครงการที่ได้รับอนุมัติของกองสวัสดิการสังคม
- การตรวจสอบฎีกาการเบิกจ่ายเงินตามงบประมาณทุกโครงการ ของกองสวัสดิการสังคม
- งานอื่นที่เกี่ยวข้องหรือตามที่ได้รับมอบหมาย

ฝ่ายพัฒนาชุมชน

• งานพัฒนาชุมชน

- งานสำรวจและจัดตั้งชุมชน
- งานคัดเลือกคณะกรรมการชุมชนรับผิดชอบในการปรับปรุงชุมชนของตนเอง
- งานจัดระเบียบชุมชน
- งานจัดทำแผนชุมชน
- งานจัดทำโครงการช่วยเหลือในด้านต่าง ๆ ให้แก่ชุมชน
- งานดำเนินการพัฒนาชุมชนด้านเศรษฐกิจ สังคม วัฒนธรรม การศึกษา การอนามัยและสุขภาพ
- งานประสานงานและร่วมมือกับหน่วยงานต่าง ๆ เกี่ยวกับงานพัฒนาชุมชน
- งานส่งเสริมและสนับสนุนการจัดกิจกรรมต่าง ๆ ของชุมชน เช่น การจัดกิจกรรมทำความสะอาด

เนื่องในวันสำคัญต่าง ๆ การแข่งขันกีฬาชุมชน

- งานส่งเสริมและสนับสนุน และพัฒนากระบวนการเรียนรู้ และการมีส่วนร่วมของประชาชน
- งานส่งเสริมและสนับสนุนนโยบายของรัฐบาล เช่น งานพระราชรัฐ ประชาคมเมือง งานกองทุน

หมู่บ้านกองทุนชุมชนเมือง ฯลฯ

- งานกิจการสตรีเทศบาลเมืองชะอำ
- งานรับเรื่องราวร้องทุกข์ของชุมชนในเขตเทศบาล
- งานอื่นที่เกี่ยวข้องหรืองานที่ได้รับมอบหมาย

• งานชุมชนเมือง

- งานปรับปรุงชุมชนแออัด
- งานให้บริการขั้นพื้นฐาน
- งานประสานองค์กรที่เกี่ยวข้องกับการนำบริการเข้าสู่ชุมชนอย่างทั่วถึง
- งานวิเคราะห์วิจัยศึกษาปัญหาชุมชน
- งานพัฒนาโครงสร้างองค์กรชุมชนเมือง
- งานอื่นที่เกี่ยวข้องหรือตามที่ได้รับมอบหมาย

• งานส่งเสริมทางวิชาการ

- งานบริหารจัดการเก็บข้อมูล จปฐ. เพื่อการพัฒนาชุมชน
- งานให้คำปรึกษาเกี่ยวกับการดำเนินการพัฒนาชุมชน
- งานสนับสนุน ส่งเสริม การฝึกอบรม และเผยแพร่ความรู้ด้านความรู้เกี่ยวกับการพัฒนาชุมชน

ให้แก่องค์กรชุมชน

- งานพัฒนาและเผยแพร่ เอกสารทางราชการเกี่ยวกับงานพัฒนาชุมชน
- งานสรุป วิเคราะห์ ประมวลผล เพื่อให้ประโยชน์จากข้อมูลด้านการพัฒนาชุมชน
- งานบริการข้อมูลข่าวสารสนเทศด้านการพัฒนาชุมชน
- งานอื่นที่เกี่ยวข้องหรืองานที่ได้รับมอบหมาย

ฝ่ายส่งเสริมและสวัสดิการสังคม

• งานสวัสดิการสังคม

- งานสงเคราะห์ค่าจัดการศพ
- งานสวัสดิการเด็กและเยาวชน
- งานส่งเสริมและสวัสดิการครอบครัว
- งานชมรมผู้สูงอายุเทศบาลเมืองชะอำ
- งานกองทุนสวัสดิการสังคม
- งานส่งเสริมและสนับสนุนศูนย์พัฒนาครอบครัว
- งานส่งเสริมและสนับสนุนศูนย์บริการทางสังคมแบบมีส่วนร่วม
- งานผลิตและเผยแพร่เอกสารทางราชการเกี่ยวกับงานส่งเสริมและสวัสดิการสังคม
- งานประสานความร่วมมือกับหน่วยงานที่เกี่ยวข้องเพื่อการสวัสดิการสังคม
- งานศูนย์พัฒนาคุณภาพชีวิตและส่งเสริมอาชีพผู้สูงอายุ
- งานศูนย์บริการคนพิการทั่วไป
- งานกิจการหอพัก
- งาน พรบ. ควบคุมการขอทาน พ.ศ. ๒๕๕๙
- งานส่งเสริมสนับสนุนนโยบายของทางราชการ
- งานอื่นที่เกี่ยวข้องหรือตามที่ได้รับมอบหมาย

• งานสังคมสงเคราะห์

- งานสงเคราะห์ประชาชน ผู้ทุกข์ยาก ขาดแคลนไร้ที่พึ่ง
- งานสงเคราะห์ประชาชนผู้ประสบภัยพิบัติ
- งานสงเคราะห์ผู้สูงอายุ คนพิการ ผู้ป่วยเอดส์
- งานสงเคราะห์ครอบครัว และเผยแพร่ความรู้เกี่ยวกับดำเนินชีวิตครอบครัว
- งานนโยบายอุดหนุนเด็กแรกเกิด
- งานนโยบายเร่งด่วนโครงการสนับสนุนการจัดสวัสดิการเบี้ยยังชีพผู้สูงอายุ
- งานนโยบายเร่งด่วนโครงการจัดสวัสดิการเบี้ยความพิการ
- งานระบบสารสนเทศการจัดการฐานข้อมูลเบี้ยยังชีพ
- งานให้คำปรึกษา แนะนำ และเผยแพร่ความรู้ในด้านสังคมสงเคราะห์
- งานผลิตและเผยแพร่เอกสารทางราชการเกี่ยวกับการสังคมสงเคราะห์
- งานส่งเสริมสนับสนุนนโยบายของทางราชการ
- งานอื่นที่เกี่ยวข้องหรือตามที่ได้รับมอบหมาย

ฝ่ายส่งเสริมและพัฒนาอาชีพ

• งานส่งเสริมและพัฒนาอาชีพ

- งานฝึกอบรมและเผยแพร่ความรู้เกี่ยวกับงานส่งเสริมและพัฒนาอาชีพ
- งานส่งเสริมและจัดตั้งกลุ่มอาชีพ
- งานส่งเสริม สนับสนุน กิจกรรมด้านอาชีพในชุมชน สถานที่จำหน่าย และร้านค้าชุมชน

- งานส่งเสริมวิสาหกิจชุมชน
- งานพัฒนารูปแบบและคุณภาพผลิตภัณฑ์ชุมชน
- งานประสานความร่วมมือกับหน่วยงานต่าง ๆ เกี่ยวกับการส่งเสริมและพัฒนาอาชีพ
- งานให้คำปรึกษาและแนะนำเกี่ยวกับงานส่งเสริมและพัฒนาอาชีพ
- งานผลิตและเผยแพร่ เอกสารทางราชการเกี่ยวกับงานส่งเสริมและพัฒนาอาชีพ
- งานกองทุนพัฒนาบทบาทสตรีตำบลชะอำ
- งานส่งเสริมสนับสนุนนโยบายของทางราชการ
- งานอื่นที่เกี่ยวข้องหรือได้รับมอบหมาย

• **งานส่งเสริมการเกษตร**

- งานสำรวจข้อมูลที่เกี่ยวข้องกับการเกษตร
- งานจัดทำแผนพัฒนาการเกษตรตำบลชะอำ
- งานบริการข้อมูลและเผยแพร่ประชาสัมพันธ์
- งานส่งเสริมและพัฒนาอาชีพด้านประมงชายฝั่ง
- งานประสานหน่วยงานที่เกี่ยวข้องกับการเกษตรเพื่อนำวิชาการเทคโนโลยีการเกษตรสู่เกษตรกร
- งานรวบรวมส่งเสริมพัฒนาภูมิปัญญาท้องถิ่น
- งานอบรมอาชีพเกี่ยวกับการเกษตร
- งานรวมกลุ่มและพัฒนากลุ่ม
- งานศูนย์บริการและถ่ายทอดเทคโนโลยีการเกษตรประจำตำบลชะอำ
- งานผลิตและเผยแพร่เอกสารทางราชการเกี่ยวกับงานส่งเสริมการเกษตร
- งานส่งเสริมและสนับสนุนการน้อมนำปรัชญาเศรษฐกิจพอเพียง
- งานติดตามตรวจเยี่ยมบุคคลพื้นที่
- งานส่งเสริมและสนับสนุนนโยบายของทางราชการ
- งานอื่นที่เกี่ยวข้องหรือได้รับมอบหมาย

เครื่องมือเครื่องใช้กองสวัสดิการสังคม

เครื่องมือ	จำนวน (คัน)
๑. รถจักรยานยนต์ HONDA ทะเบียน กษข ๖๒ เพชรบุรี	๑
๒. รถยนต์ MISUBIHI ทะเบียน ๙๕๕๓ เพชรบุรี	๑

ข้อมูลชุมชนในเขตเทศบาล

ปัจจุบันเทศบาลเมืองชะอำมีชุมชนทั้งสิ้น ๒๗ ชุมชน

ลำดับที่	ชุมชน	ปีที่จัดตั้ง	รายชื่อประธานชุมชน	จำนวน กรรมการ	จำนวน สมาชิก	จำนวน ครัวเรือน
๑.	ชุมชนบ้านห้วยทรายเหนือ	๑๐ พ.ย. ๒๕๓๑	นายสมใจ น้อยสะอาด	๖๕	๑,๑๗๙	๓๕๙
๒.	ชุมชนบ้านห้วยทรายใต้	๒๙ ส.ค. ๒๕๓๒	นายบุญชู เปี้ยผ่อง	๑๐๔	๒,๙๙๔	๙๓๓
๓.	ชุมชนสามพระยาสันติสุข	๒๒ มี.ค. ๒๕๓๔	นายอนุพล มามะ	๒๕	๒,๐๐๑	๗๔๙
๔.	ชุมชนบ้านปากคลอง	๖ มี.ย. ๒๕๓๘	นายจักรพงษ์ เหล็กไหล	๔๗	๗๒๙	๑๗๐
๕.	ชุมชนบ้านคลองเทียน	๙ ส.ค. ๒๕๓๘	นายเหลี่ยม พุ่มเจริญ	๖๙	๑,๑๒๖	๒๘๖
๖.	ชุมชนบ้านหนองตาพุด	๒๒ ก.ย. ๒๕๓๘	นายไทย เจียมดี	๑๙๗	๑,๗๓๓	๕๒๐
๗.	ชุมชนหัวบ้านชะอำ	๑๓ พ.ค. ๒๕๔๐	นายยีน เรืองสว่าง	๑๕๑	๓,๐๔๘	๘๐๖
๘.	ชุมชนบ้านใหญ่ชะอำ	๑๐ ก.ค. ๒๕๔๐	นายเสนาะ เอี่ยมเอก	๙๕	๑,๓๖๘	๓๐๔
๙.	ชุมชนบ่อแคมด้านใต้	๒๔ ก.ย. ๒๕๔๐	นายประสงค์ ผาคศรี	๘๒	๑,๙๕๙	๕๓๖
๑๐.	ชุมชนบ่อแคมด้านเหนือ	๑๔ ม.ค. ๒๕๔๒	นายประสาน กาศร	๘๗	๑,๖๘๓	๕๑๙
๑๑.	ชุมชนบ้านห้วยจิก	๒๘ ม.ค. ๒๕๔๒	นางสาวปัทมา นกขุนทอง	๒๕	๑,๒๖๘	๕๔๕
๑๒.	ชุมชนบ้านพลี	๖ ก.พ. ๒๕๔๔	นายสอ้ง เลียบดี	๙๗	๑,๒๐๐	๒๖๕
๑๓.	ชุมชนบ้านหนองแจง	๘ ก.พ. ๒๕๔๔	นายถวัลย์ ปิ่นเนียม	๗๖	๑,๘๔๑	๕๙๘
๑๔.	ชุมชนสหคาม	๒๐ ก.พ. ๒๕๔๕	นางอุไร อยู่ดี	๕๑	๑,๙๙๗	๗๐๕
๑๕.	ชุมชนทุ่งตะกาดพลี	๑๒ ก.พ. ๒๕๔๖	นายบุญเกิด คะเชียรทร	๔๕	๒,๖๔๘	๘๒๕
๑๖.	ชุมชนเนินสุรา	๓๑ ก.ค. ๒๕๔๗	นายตระกูล มิตรดี	๕๕	๔๙๓	๑๔๗
๑๗.	ชุมชนบางไทรย่อย	๓๑ ก.ค. ๒๕๔๗	นายธานี สีก้า	๑๔๓	๒,๑๐๒	๕๘๒
๑๘.	ชุมชนบ่อพุทรา	๓๑ ก.ค. ๒๕๔๗	นายนิพนธ์ คงมัน	๔๐	๔๓๓	๑๓๐
๑๙.	ชุมชนชัยมงคล	๑๘ มี.ย. ๒๕๔๘	พ.ต.ท.วิชัย จำเจริญ	๒๗	๘๔๓	๓๔๓
๒๐.	ชุมชนสะพานหิน	๑๔ ต.ค. ๒๕๔๘	น.ส.ผันทภา หอมเหมือน	๗๗	๖๕๘	๑๙๑
๒๑.	ชุมชนเจ้าพ่อเขาใหญ่	๒๐ ก.ค. ๒๕๕๐	นายธานินทร์ อารีรักษ์	๗๑	๑,๑๔๔	๓๒๓
๒๒.	ชุมชนรวมใจพัฒนา	๒๗ มี.ย. ๒๕๕๑	นายสุวิทย์ แก้วนวม	๔๕	๑,๙๗๙	๗๗๙
๒๓.	ชุมชนค่ายนเรศวร	๓๐ มี.ย. ๒๕๕๑	พ.ต.ท.สุทิน ขาวเรือง	๕๐	๖๖๒	๒๖๘
๒๔.	ชุมชนคำพระรามหก	๘ เม.ย. ๒๕๕๒	พ.ต.ท.สามารถ ขาวเงิน	๒๑	๔๔๗	๕๓
๒๕.	ชุมชนหนองคาง	๑๒ พ.ค. ๒๕๕๒	นายบุญเลิศ นิ่มนวล	๑๑๐	๒,๕๓๘	๗๓๓
๒๖.	ชุมชนตลาดชะอำ	๓๐ มี.ย. ๒๕๕๒	นายอนันต์ ทองสัมฤทธิ์	๑๒๕	๑,๙๖๓	๖๔๗
๒๗.	ชุมชนบ้านสระ	๑๐ พ.ย. ๒๕๕๒	นายลั่น ถาวรทรัพย์	๕๐	๕๑๖	๑๕๐

โครงการ/กิจกรรมที่ดำเนินการ ในปีงบประมาณ พ.ศ. ๒๕๖๔

ฝ่ายพัฒนาอาชีพและส่งเสริมการเกษตร

(งานส่งเสริมและพัฒนาอาชีพ)

เงินงบประมาณ

๑. โครงการฝึกอบรมและส่งเสริมอาชีพประชาชนในเขตเทศบาลเมืองชะอำ งบประมาณ ๕๕,๖๐๐ บาท

ฝ่ายพัฒนาชุมชน

ไม่ได้เบิกจ่ายงบประมาณ

๑. โครงการจัดทำและทบทวนแผนชุมชนในเขตเทศบาลเมืองชะอำ
๒. โครงการเทศบาลเคลื่อนที่เชิงรุก
๓. โครงการฝึกอบรมพัฒนาศักยภาพกลุ่มสตรี

ฝ่ายส่งเสริมและสวัสดิการสังคม

๑. ด้านการอำนวยความสะดวกและการบริการประชาชน

๑.๑ ออกสำรวจและรับรองผู้ยากไร้ ทุกข์ยาก ขาดแคลน ไร้ที่พึ่ง ในเขตเทศบาลเมืองชะอำ การออกสำรวจประชาชน ผู้ยากไร้ ทุกข์ยาก ขาดแคลน ไร้ที่พึ่งในเขตเทศบาลเมืองชะอำ ที่ประสบปัญหาต่าง ๆ ที่ต้องการให้ภาครัฐช่วยเหลือเบื้องต้น ซึ่งเป็นหน้าที่ของเทศบาลที่ต้องให้ความช่วยเหลือประชาชนเบื้องต้นโดยการสำรวจข้อมูลและรับรองผู้ที่ประสบปัญหา ส่งต่อให้สำนักงานพัฒนาสังคมและความมั่นคงของมนุษย์จังหวัดเพชรบุรี เพื่อขอรับการพิจารณาและให้การสงเคราะห์ครอบครัวต่อไป ได้รับการช่วยเหลือเบื้องต้นแล้ว จำนวน ๑๐ ราย รายละ ๒,๐๐๐ บาท

๑.๒ ออกสำรวจและรับรองเด็กที่อยู่ในครอบครัว ยากไร้ ทุกข์ยาก ขาดแคลน ไร้ที่พึ่ง ในเขตเทศบาลเมืองชะอำ การออกสำรวจเด็กที่อาศัยอยู่ในครอบครัวยากไร้ ทุกข์ยาก ขาดแคลน ไร้ที่พึ่งในเขตเทศบาลเมืองชะอำ ที่ประสบปัญหาต่าง ๆ ที่ต้องการให้ภาครัฐช่วยเหลือเบื้องต้น ซึ่งเป็นหน้าที่ของเทศบาลเมืองที่ต้องให้ความช่วยเหลือประชาชนเบื้องต้นโดยการสำรวจข้อมูลและรับรองผู้ที่ประสบปัญหา ส่งต่อให้สำนักงานบ้านพักเด็กและครอบครัวจังหวัดเพชรบุรี เพื่อขอรับการพิจารณาและให้การสงเคราะห์ครอบครัวต่อไป ได้รับการช่วยเหลือเบื้องต้นแล้ว จำนวน ๑๐ ราย รายละ ๑,๐๐๐ บาท

๑.๓ จัดทะเบียนคนพิการตามพระราชบัญญัติฟื้นฟูสมรรถภาพคนพิการ พ.ศ. ๒๕๓๔ เทศบาลมีหน้าที่ให้คำแนะนำถึงสิทธิของผู้พิการที่ควรจะได้รับในเรื่องสวัสดิการต่าง ๆ ที่สามารถให้ความช่วยเหลือเบื้องต้นได้ คือการรับรองให้ผู้พิการที่ได้รับการรับรองจากแพทย์ว่าเป็นผู้พิการ และส่งต่อให้สำนักงานพัฒนาสังคมและความมั่นคงของมนุษย์จังหวัดเพชรบุรี ดำเนินการจัดทะเบียนคนพิการตามพระราชบัญญัติฟื้นฟูสมรรถภาพคนพิการ พ.ศ. ๒๕๓๔ และนำเสนอคนพิการที่ได้รับการจดทะเบียนจาก พมจ.เพชรบุรี แล้วมาขึ้นบัญชีแสดงความจำนงขอรับเงินเบี้ยความพิการที่เทศบาล ตามโครงการจัดสวัสดิการให้คนพิการ ตั้งแต่วันที่ ๑ ตุลาคม ๒๕๖๓ - กันยายน ๒๕๖๔ มีคนพิการแสดงความจำนง จำนวน ๑๐๘ ราย

๑.๔ รับขึ้นทะเบียนเบี้ยยังชีพผู้สูงอายุ เดือนตุลาคม ๒๕๖๓ - กันยายน ๒๕๖๔ เพื่อรับเงินเบี้ยยังชีพผู้สูงอายุปีงบประมาณ ๒๕๖๕ จำนวน ๕๓๒ คน

๑.๕ รับขึ้นทะเบียนเบี้ยยังชีพความพิการ เดือนตุลาคม ๒๕๖๓ - กันยายน ๒๕๖๔ เพื่อรับเงินเบี้ยยังชีพความพิการ ปีงบประมาณ ๒๕๖๔ จำนวน ๖๙ คน

๑.๖ จัดตั้งศูนย์บริการคนพิการทั่วไปเทศบาลเมืองชะอำ จำนวน ๑ ศูนย์ วันที่อนุญาต ๑๘ ส.ค. ๒๕๕๙ - ๑๘ ส.ค. ๒๕๖๙ เพื่อให้บริการด้านต่าง ๆ แก่คนพิการ

๑.๗ ตรวจหอพัก ตาม พรบ.หอพัก ๒๕๕๘ จำนวน ๑ แห่ง

๒. ด้านสวัสดิการและคุณภาพชีวิต

๒.๑ นโยบายเร่งด่วนของรัฐบาลในการจ่ายเบี้ยยังชีพผู้สูงอายุและคนพิการ รัฐบาลได้กำหนดนโยบายเร่งด่วน โดยให้เทศบาลรับขึ้นทะเบียนผู้สูงอายุและคนพิการในเขตเทศบาลเมืองชะอำ ตามนโยบายข้อ ๑.๒ ด้านการรักษาและการเพิ่มรายได้ของประชาชน ๑.๒.๔ ด้านการสร้างหลักประกันรายได้แก่กลุ่มผู้สูงอายุที่มีรายได้ไม่เพียงพอต่อการยังชีพ หรือไม่สามารถประกอบอาชีพเลี้ยงตัวเองได้ และคนพิการที่ได้รับการรับรองความพิการเรียบร้อยแล้ว โดยจัดสรรเบี้ยยังชีพให้แก่ผู้สูงอายุที่มีอายุ ๖๐ ปีขึ้นไปและคนพิการ ที่แสดงความจำนงโดยการขอขึ้นทะเบียนเพื่อขอรับการสงเคราะห์ โดยให้การสงเคราะห์ ดังต่อไปนี้

๒.๑.๑ เบี้ยยังชีพผู้สูงอายุ

อายุ ๖๐ - ๖๙ ปี จะได้รับ ๖๐๐ บาท

อายุ ๗๐ - ๗๙ ปี จะได้รับ ๗๐๐ บาท

อายุ ๘๐ - ๘๙ ปี จะได้รับ ๘๐๐ บาท

อายุ ๙๐ ปีขึ้นไป จะได้รับ ๑,๐๐๐ บาท

รวมเงินการสงเคราะห์เบี้ยยังชีพผู้สูงอายุ ๑๒ เดือน เป็นเงิน ๓๘,๘๕๑,๕๐๐ บาท

๒.๑.๒ เบี้ยยังชีพคนพิการ

เบี้ยความพิการรายละ ๘๐๐ บาท ๑๒ เดือน เป็นเงิน ๗,๒๔๘,๕๐๐ บาท

๒.๑.๓ เบี้ยยังชีพผู้ป่วยเอดส์

เบี้ยผู้ป่วยเอดส์รายละ ๕๐๐ บาท ปัจจุบัน ๕๙ ราย จำนวน ๑๒ เดือน

เป็นเงิน ๓๕๔,๐๐๐ บาท

(รวมเงินให้การสงเคราะห์เบี้ยยังชีพในปัจจุบันทั้งหมด เป็นเงิน ๔๖,๔๕๔,๐๐๐ บาท)

๒.๒ การจัดทำระบบสารสนเทศการจัดการฐานข้อมูลเบี้ยยังชีพผู้สูงอายุ คนพิการและผู้ป่วยเอดส์ ได้ดำเนินการคีย์ข้อมูลผ่านระบบอินเทอร์เน็ต ผู้ที่ได้รับเบี้ยยังชีพทุกประเภทของเทศบาลทั้งหมด ผู้สูงอายุ คนพิการ และผู้ป่วยเอดส์ เพื่อเป็นเครื่องมือในการดำเนินการและลดขั้นตอน ง่ายต่อการตรวจสอบเสร็จเรียบร้อยแล้วตามกำหนด

๒.๓ โครงการขอรับเงินอุดหนุนเพื่อการเลี้ยงดูเด็กแรกเกิด เพื่อให้เด็กแรกเกิดได้รับการเลี้ยงดูที่มีคุณภาพ มีพัฒนาการเหมาะสมตามวัย และทำให้ผู้ปกครอง ผู้ดูแลเด็ก นำเด็กเข้ารับบริการทางสาธารณสุขที่มีคุณภาพอย่างเป็นระบบ จำนวน ๓๖๑ ราย

กองการประปา

ดำเนินการเกี่ยวกับการควบคุมการผลิต การจำหน่ายน้ำประปา การติดตั้งประปา การควบคุม การดำเนินการเกี่ยวกับการงบประมาณรายได้ รายจ่าย การบัญชี การพัสดุ การวางแผนปรับปรุงใน ข้อบกพร่องต่างๆ ของการประปา รวมทั้งการปฏิบัติหน้าที่อื่นๆ ที่เกี่ยวข้อง

กองการประปาประกอบด้วย

ฝ่ายบริการและซ่อมบำรุง

งานซ่อมบำรุง

งานติดตั้ง

ฝ่ายผลิต

งานวิเคราะห์คุณภาพน้ำ

งานผลิต

ฝ่ายการเงินและบัญชี

งานพัฒนารายได้

งานการเงินและบัญชี

ฝ่ายบริหารงานทั่วไป

งานธุรการ

งานสารบรรณ

งานพัฒนาบุคลากร

เครื่องมือเครื่องใช้กองการประปา

ลำดับที่	รายการ	ยี่ห้อ	จำนวน
๑	รถยนต์บรรทุก	โตโยต้า พบ ๖๕๗๕	๑ คัน
๒	รถยนต์บรรทุก	อีซูซุ พบ ๘๖๕๒	๑ คัน
๓	รถตักหน้า - ขุดหลัง	JCB	๑ คัน
๔	รถยนต์บรรทุก	อีซูซุ พบ ๘๑-๒๙๘๘	๑ คัน
๕	รถยนต์บรรทุก	ฟอร์ด พบ ๙๔๐๓	๑ คัน
๖	รถยนต์บรรทุก	อีซูซุ พบ ๘๑ - ๖๐๙๔	๑ คัน
๗	รถจักรยานยนต์	ยามาฮ่า พบ ๑๕๑๓	๑ คัน
๘	รถจักรยานยนต์	ยามาฮ่า พบ ๗๑๔๘	๑ คัน
๙	รถจักรยานยนต์	ฮอนด้า พบ ๔๔๖	๑ คัน
๑๐	รถจักรยานยนต์	ซูซูกิ พบ ๘๔๔	๑ คัน
๑๑	รถจักรยานยนต์	ฮอนด้า พบ ๑๕๙	๑ คัน
๑๒	รถจักรยานยนต์	ฮอนด้า พบ ๔๔๓	๑ คัน
๑๓	รถจักรยานยนต์	ฮอนด้า พบ ๙๔๒	๑ คัน

ลำดับที่	รายการ	ยี่ห้อ	จำนวน
๑๔	รถจักรยานยนต์	ซูซูกิ พบ ๗๑๘	๑ คัน
๑๕	รถจักรยานยนต์	ซูซูกิ พบ ๙๐๒	๑ คัน
๑๖	รถจักรยานยนต์	ฮอนด้า ๑ กิง ๘๕๒๔	๑ คัน
๑๗	รถจักรยานยนต์	ฮอนด้า ๑ กิง ๘๕๒๕	๑ คัน
๑๘	รถจักรยานยนต์	ฮอนด้า ๑ กิง ๘๕๒๖	๑ คัน
๑๙	รถจักรยานยนต์	ฮอนด้า ๑ กิง ๘๕๒๗	๑ คัน
๒๐	รถจักรยานยนต์	ฮอนด้า ๑ กิง ๔๕๘๑	๑ คัน
๒๑	รถจักรยานยนต์	ฮอนด้า ๑ กิง ๔๕๘๒	๑ คัน
๒๒	รถจักรยานยนต์	ฮอนด้า ๑ กิง ๔๕๘๓	๑ คัน
๒๓	รถจักรยานยนต์	ฮอนด้า ๑ กิง ๔๕๘๔	๑ คัน
๒๔	เครื่องตัดหญ้า		๒ เครื่อง
๒๕	เครื่องตัดคอนกรีต		๑ เครื่อง
๒๖	เครื่องสูบน้ำดีเซล		๔ เครื่อง
๒๗	เครื่องสูบน้ำมอเตอร์		๓๗ เครื่อง
๒๘	เครื่องเจาะคอนกรีต		๑ เครื่อง
๒๙	รถยนต์บรรทุก	โตโยต้า กท ๒๒๔๗	๑ คัน
๓๐	รถยนต์บรรทุก	มิตซูบิชิ ชม ๖๘๖๑	๑ คัน
๓๑	รถจักรยานยนต์	๑ กิง ๔๑๑๕	๑ คัน
๓๒	รถจักรยานยนต์	๑ กิง ๔๑๑๖	๑ คัน
๓๓	รถจักรยานยนต์	๑ กิง ๔๑๑๗	๑ คัน
๓๔	รถจักรยานยนต์	๑ กิง ๔๑๑๘	๑ เครื่อง

การผลิตน้ำประปา

ลำดับ	รายการ	ปี ๒๕๖๒ จำนวน/หน่วย	ปี ๒๕๖๓ จำนวน/หน่วย	ปี ๒๕๖๔ จำนวน/หน่วย	หมายเหตุ
๑	ปริมาณกำลังผลิตน้ำ	๒,๒๕๐ ม ^๓ /ชั่วโมง	๒,๒๕๐ ม ^๓ /ชั่วโมง	๒,๕๐๐ ม ^๓ /ชั่วโมง	๖๐,๐๐๐ ม ^๓
๒	ปริมาณการจำหน่ายน้ำ	๒๘,๘๐๐ ม ^๓ /วัน	๒๘,๘๐๐ ม ^๓ /วัน	๓๑,๐๐๐ ม ^๓ /วัน	ถึง ๖๒,๐๐๐ม ^๓ /วัน
๓	จำนวนผู้ใช้น้ำ ● อยู่อาศัย ● ธุรกิจบริการ ● สถานที่ราชการ ● โรงงาน	๑๖,๗๑๖ ราย ๑๔,๑๒๙ ราย ๒๓๗ ราย ๔๘ ราย ๑ แห่ง	๑๖,๗๑๖ ราย ๑๔,๑๒๙ ราย ๒๓๗ ราย ๔๘ ราย ๑ แห่ง	๑๘,๐๐๐ ราย ๑๖,๓๐๐ ราย ๒๓๗ ราย ๔๘ ราย ๑ แห่ง	
๔	แหล่งน้ำดิบ	เขื่อนแก่งกระจานส่ง น้ำมาทางคลอง ชลประทาน	เขื่อนแก่งกระจานส่ง น้ำมาทางคลอง ชลประทาน	เขื่อนแก่งกระจาน ส่งน้ำมาทางคลอง ชลประทาน	
๕	สถานที่เก็บกักน้ำ ๓ แห่ง ● สระที่ ๑ ดอนป่าช้า เก็บน้ำได้ ๒๕๐,๐๐๐ ลบ.ม ● สระที่ ๒ ดอนป่าช้า เก็บน้ำได้ ๒๕๐,๐๐๐ ลบ.ม ● สระที่ ๓ เพชรเกษม เก็บน้ำได้ ๖๕,๐๐๐ ลบ.ม ● สระที่ ๔ ชุมชนร่วมใจพัฒนา เก็บน้ำได้ ๑๙๐,๐๐๐ ลบ.ม ● สระที่ ๕ ดอนป่าช้า เก็บน้ำได้ ๓๐๐,๐๐๐ ลบ.ม รวมทั้งหมด ๑,๐๕๕,๐๐๐ ลบ.ม	๑,๐๕๕,๐๐๐ ม ^๓ ๒๕๐,๐๐๐ ม ^๓ ๒๕๐,๐๐๐ ม ^๓ ๖๕,๐๐๐ ม ^๓ ๑๙๐,๐๐๐ ม ^๓ ๓๐๐,๐๐๐ ม ^๓	๑,๐๕๕,๐๐๐ ม ^๓ ๒๕๐,๐๐๐ ม ^๓ ๒๕๐,๐๐๐ ม ^๓ ๖๕,๐๐๐ ม ^๓ ๑๙๐,๐๐๐ ม ^๓ ๓๐๐,๐๐๐ ม ^๓	๑,๐๕๕,๐๐๐ ม ^๓ ๒๕๐,๐๐๐ ม ^๓ ๒๕๐,๐๐๐ ม ^๓ ๖๕,๐๐๐ ม ^๓ ๑๙๐,๐๐๐ ม ^๓ ๓๐๐,๐๐๐ ม ^๓	
๖	อัตราค่าน้ำประปา	๔.๐๐ - ๒๐.๐๐บาท (อัตราก้าวหน้า)	๔.๐๐ - ๒๐.๐๐บาท (อัตราก้าวหน้า)	๔.๐๐-๒๐.๐๐ บาท (อัตราก้าวหน้า)	
๗	พนักงาน ● ลูกจ้างประจำ ● พนักงานจ้างทั่วไป ● พนักงานจ้างภารกิจ รวม	๙ คน ๖ คน ๕๕ คน ๒ คน ๗๐ คน	๙ คน ๖ คน ๕๕ คน ๒ คน ๗๐ คน	๗ คน ๔ คน ๕๓ คน ๔ คน ๖๘ คน	
๘	เขตพื้นที่ให้บริการ	๑๑๐ กม ^๒		๑๑๐ กม ^๒	
๙	ประชากรในเขตเทศบาล ● ประชากรชาย ● ประชากรหญิง รวม	๑๘,๕๑๙ คน ๑๙,๘๓๐ คน ๓๘,๓๔๙ คน	๑๘,๘๕๖ คน ๒๐,๑๖๘ คน ๓๙,๐๒๔ คน	๑๘,๘๕๖ คน ๒๐,๑๖๘ คน ๓๙,๐๒๔ คน	

ลำดับ	รายการ	ปี ๒๕๖๒ จำนวน/หน่วย	ปี ๒๕๖๓ จำนวน/หน่วย	ปี ๒๕๖๔ จำนวน/หน่วย	หมายเหตุ
๑๐	จำนวนครัวเรือน	๔๓,๙๙๐ ครัวเรือน	๔๔,๓๒๑ ครัวเรือน	๔๔,๓๒๑ ครัวเรือน	
๑๑	ปัญหาอุปสรรคในการดำเนินการ กิจการประปา <ul style="list-style-type: none">● แหล่งน้ำดิบในช่วงฤดูทำนา และฤดูแล้งอาจขาดแคลนไม่ เพียงพอเนื่องจากชลประทาน เปิด - ปิด น้ำเป็นเวลา● กำลังผลิตน้ำประปาไม่เพียงพอ กับความต้องการของ ประชาชนในปัจจุบันและ อนาคต				

อัตราค่าน้ำประปาเดิม (๒๕๔๘ - ก.ย. ๒๕๕๗)

ช่วงระยะเวลาใช้น้ำ (ลบ.ม. หรือ หน่วย)	อัตราค่าน้ำประปา (หน่วยละ/บาท)	อัตราค่าน้ำประปาชั่วคราว (หน่วยละ/บาท)
๐ - ๒๐	๔	คิดอัตราค่าน้ำประปา หน่วยละ ๑๕ บาท (อัตราเดียว)
๒๑ - ๕๐	๕	
๕๑ - ๘๐	๖	
๘๑ - ๑๐๐	๗	
๑๐๑ - ๒๐๐	๘	
๒๐๑ - ๕๐๐	๙	
๕๐๑ - ๗๕๐	๑๐	
๗๕๑ - ๙๙๙	๑๑	
๑,๐๐๐ หน่วยขึ้นไป	๑๔	

อัตราค่าน้ำประปา อัตราใหม่ (เริ่ม 1 ต.ค. 2557 เป็นต้นมา)

ช่วงระยะเวลาใช้น้ำ (ลบ.ม. หรือ หน่วย)	อัตราค่าน้ำประปา (หน่วยละ/บาท)	อัตราค่าน้ำประปาชั่วคราว (หน่วยละ/บาท)
๐ - ๒๐	๔	คิดอัตราค่าน้ำประปา หน่วยละ ๒๕ บาท (อัตราเดียว)
๒๑ - ๕๐	๕	
๕๑ - ๘๐	๖	
๘๑ - ๑๕๐	๘	
๑๕๑ - ๓๐๐	๙	
๓๐๑ - ๕๐๐	๑๐	
๕๐๑ - ๗๕๐	๑๒	
๗๕๑ - ๑,๐๐๐	๑๔	
๑,๐๐๑ - ๑,๕๐๐	๑๖	
๑,๕๐๑ - ๒,๐๐๐	๑๘	
๒,๐๐๑ หน่วยขึ้นไป	๒๐	

ประปาพ้อธาร หน่วยละ ๒๕ บาท

บัญชีรายละเอียดรายรับ
ประจำปีงบประมาณ ๒๕๖๔
กองการประปาเทศบาลเมืองชะอำ จังหวัดเพชรบุรี

รายการ	ประมาณการ		รับจริง			+ สูง ประมาณการ - ต่ำ	
ก. รายได้							
ค่าจำหน่ายน้ำจากมาตร	๖๐,๐๐๐,๐๐๐	-	๔๙,๖๔๘,๒๘๑	๑๗	-	๑๐,๓๕๑,๗๑๘	๘๓
ค่าเช่ามาตรวัดน้ำ	๖,๐๐๐,๐๐๐	-	๖,๗๔๘,๑๘๕	-	+	๗๔๘,๑๘๕	-
ค่าจำหน่ายน้ำจากท่อธาร	๑๐๐,๐๐๐	-	๕๓,๘๘๘	-	-	๔๖,๑๑๑	-
ค่าจำหน่ายสิ่งของคงคลัง	๑,๐๐๐,๐๐๐	-	๑,๒๒๘,๐๐๐	-	+	๒๒๘,๐๐๐	-
ค่าตรวจ	๗๐๐,๐๐๐	-	๕๒๘,๕๙๕	-	-	๑๗๑,๔๐๕	-
ค่าแรงงานและค่าสำรวจ	๖๐๐,๐๐๐	-	๖๙๘,๖๓๐	-	+	๙๘,๖๓๐	-
รายได้เบ็ดเตล็ด	๗๐๐,๐๐๐	-	๘๗๗,๘๐๐	-	+	๑๗๗,๘๐๐	-
รายได้ดอกเบี้ย	๙๐๐,๐๐๐	-	๔๗๐,๑๐๗	๑๙	-	๔๒๙,๘๙๓	๖๔
รวมรายได้	๗๐,๐๐๐,๐๐๐	-	๖๐,๒๕๓,๔๙๗	๓๖	-	๙,๗๔๖,๕๐๒	๖๔
ข. รายได้อื่น ๆ							
ใช้จ่ายเงินสะสม							
รวมรายได้อื่น ๆ							
รวมรายได้ทั้งสิ้น	๗๐,๐๐๐,๐๐๐	-	๖๐,๒๕๓,๔๙๗	๓๖	-	๙,๗๔๖,๕๐๒	๖๔

บัญชีรายละเอียดรายจ่าย
ประจำปีงบประมาณ พ.ศ. ๒๕๖๔
กองการประปาเทศบาลเมืองชะอำ จังหวัดเพชรบุรี

รายการ	ประมาณการ		จ่ายจริง			+ สูง ประมาณการ - ต่ำ	
ก. รายงานงบกลาง							
รายจ่ายตามงบกลาง							
เงินสำรองจ่าย	๘,๓๕๖,๐๐๐	-	๗,๙๗๕,๗๔๕	๓๖	-	๓๘๐,๒๕๔	๖๔
เงินช่วยเหลือทั่วไป							
รวมรายจ่ายงบกลาง	๘,๓๕๖,๐๐๐	-	๗,๙๗๕,๗๔๕	๓๖	-	๓๘๐,๒๕๔	๖๔
ข. รายจ่ายประจำ							
เงินเดือน (ฝ่ายประจำ)	๑๑,๙๒๔,๐๐๐	-	๑๑,๔๐๔,๗๘๖	-	-	๕๑๙,๒๑๔	-
ค่าตอบแทนใช้สอยและวัสดุ	๒๓,๕๖๔,๐๐๐	-	๑๙,๕๙๖,๔๘๑	๗๑	-	๓,๙๖๗,๕๑๘	๒๙
ค่าสาธารณูปโภค	๒๒,๗๗๖,๐๐๐	-	๑๙,๐๘๗,๖๔๖	๔๓	-	๓,๖๘๘,๓๕๓	๕๗
รายจ่ายอื่น ๆ							
รวมรายจ่ายประจำ	๕๘,๒๖๔,๐๐๐	-	๕๐,๐๘๘,๙๑๔	๑๔	-	๘,๑๗๕,๐๘๕	๘๖
ค. รายจ่ายเพื่อการลงทุน							
ค่าครุภัณฑ์ที่ดินและสิ่งก่อสร้าง							
กันไว้จ่าย	๓,๓๘๐,๐๐๐	-	๒,๗๔๑,๓๕๗	๓๔	-	๖๓๘,๖๔๒	๖๖
ง. รายจ่ายพิเศษ							
ใช้จ่ายเงินสะสม							
เงินอุดหนุน							
รวมรายจ่ายเพื่อการลงทุน	๓,๓๘๐,๐๐๐	-	๒,๗๔๑,๓๕๗	๓๔	-	๖๓๘,๖๔๒	๖๖
รวมรายจ่ายทั้งสิ้น	๗๐,๐๐๐,๐๐๐	-	๖๐,๘๐๖,๐๑๖	๘๔	-	๙,๑๙๓,๙๘๓	๑๖

โครงการที่ดำเนินการประจำปีงบประมาณ ๒๕๖๔

เงินงบประมาณ

๑. ขยายเขตการให้บริการน้ำประปา บริเวณศูนย์จักรกล ถนนชลประทานด้วยทรายเหนือ - เข้าหมู่บ้านรวมใจพัฒนา ๑๘ ต่อจากท่อเมนเดิม โดยวางท่อเมนขนาด ๑๐๐ มม. ระยะทางประมาณ ๕๐๐ เมตร พร้อมติดตั้งหัวดับเพลิง ๑ จุด งบประมาณ ๒๒๐,๐๐๐ บาท
๒. ขยายเขตการให้บริการน้ำประปา บริเวณซอยตันจิว - สุดเขตทางรถไฟ โดยวางท่อเมนขนาด ๑๐๐ มม. ระยะทางประมาณ ๒๐๐ เมตร พร้อมติดตั้งหัวดับเพลิง ๑ จุด งบประมาณ ๑๑๐,๐๐๐ บาท
๓. ขยายเขตการให้บริการน้ำประปา สะพานหนองเสือขบ - สุดถนนลาดยาง โดยวางท่อเมนขนาด ๑๐๐ มม. ระยะทางประมาณ ๑,๑๐๐ เมตร พร้อมติดตั้งหัวดับเพลิง ๑ จุด งบประมาณ ๔๔๐,๐๐๐ บาท
๔. ขยายเขตการให้บริการน้ำประปา ซอยหนองเหียง ตั้งแต่ประปาในดอนป่าช้า - ทางเข้าตึกนก โดยวางท่อเมนขนาด ๑๐๐ มม. ระยะทางประมาณ ๑,๒๐๐ เมตร พร้อมติดตั้ง หัวดับเพลิง ๑ จุด งบประมาณ ๔๖๖,๐๐๐ บาท

สถานการณ์อุปทาน

จัดตั้งขึ้นตามแนวนโยบายของผู้บริหารที่เห็นสมควรจัดให้มีสถานที่ที่จะให้ความช่วยเหลือทางด้านเงินทุนแก่ผู้มีรายได้น้อย เพื่อมีทุนไปใช้จ่าย เสียดอกเบี่ยในอัตราคงที่ โดยเปิดให้บริการตั้งแต่วันที่วันจันทร์ ถึงวันศุกร์ เวลาราชการ ณ อาคารสถานธนาอุปทาน ถนนนิติธร อำเภอชะอำ จังหวัดเพชรบุรี

หลักเกณฑ์การคิดอัตราดอกเบี้ยรับจํานำ

การคิดอัตราดอกเบี้ยรับจํานำสำหรับผู้ที่น่าทรัพย์มาจํานำ

ระหว่างวันที่ ๑ มิถุนายน - ๓๑ กรกฎาคม ๒๕๖๔ (กำหนดระยะเวลา ๒ เดือน) ดังนี้

- เงินต้นไม่เกิน ๕,๐๐๐ บาท ร้อยละ ๐.๒๕ ต่อเดือน
- เงินต้นเกินกว่า ๕,๐๐๐ บาท ร้อยละ ๑.๐๐ ต่อเดือน

สำหรับผู้มาใช้บริการตั้งแต่วันที่ ๑ สิงหาคม - ๓๑ ธันวาคม ๒๕๖๔ ใช้อัตราดอกเบี้ย ดังนี้

- เงินต้นไม่เกิน ๕,๐๐๐ บาท คิดอัตราดอกเบี้ยร้อยละ ๐.๕๐ ต่อเดือน
- เงินต้นเกินกว่า ๕,๐๐๐ บาท คิดอัตราดอกเบี้ยร้อยละ ๑ ต่อเดือน

การคิดอัตราดอกเบี้ยรับจํานำสำหรับผู้ที่น่าทรัพย์มาจํานำ

ระหว่างวันที่ ๑ ธันวาคม ๒๕๖๔ - ๓๑ มกราคม ๒๕๖๕ (กำหนดระยะเวลา ๒ เดือน) ดังนี้

- เงินต้นไม่เกิน ๕,๐๐๐ บาท ๒ เดือนแรก ไม่คิดดอกเบี้ย
จากนั้นคิดดอกเบี้ยร้อยละ ๐.๒๕ ต่อเดือน
- เงินต้นเกินกว่า ๕,๐๐๐ บาท ดอกเบี่ยร้อยละ ๑ ต่อเดือน

สำหรับผู้มาใช้บริการตั้งแต่วันที่ ๑ กุมภาพันธ์ - ๓๑ ธันวาคม ๒๕๖๕ ใช้อัตราดอกเบี้ย ดังนี้

- เงินต้นไม่เกิน ๕,๐๐๐ บาท ดอกเบี่ยร้อยละ ๐.๕๐ ต่อเดือน
- เงินต้นเกินกว่า ๕,๐๐๐ บาท ดอกเบี่ยร้อยละ ๑ ต่อเดือน

การไถ่ถอนทรัพย์จํานำ

- ระยะเวลาไถ่ถอน ๔ เดือน ๓๐ วัน
สำหรับทรัพย์ที่รับจํานำตั้งแต่เมษายน - พฤษภาคม ๒๕๖๔
- ขยายจาก ๔ เดือน ๓๐ วัน เป็น ๖ เดือน ๓๐ วัน

ผู้จัดการหรือผู้ช่วยฯ รับจํานำสิ่งของได้ภายในวงเงินรับจํานำ ดังนี้

๑. ให้รับจํานำทรัพย์แต่ละรายได้ในวงเงินรับจํานำไม่เกินรายละ ๕๐๐,๐๐๐ บาท
๒. ทั่วจํานำ ๑ ใบ จำนวนเงินไม่เกิน ๑๐๐,๐๐๐ บาท แต่ละรายจํานำได้ไม่เกิน ๕๐๐,๐๐๐ บาท

ผลการปฏิบัติงาน ปีงบประมาณ ๒๕๖๔

• ทรัพย์รับจํานำ	จำนวน ๑๐,๔๗๒ ราย	เป็นเงิน	๑๙๙,๗๔๕,๖๐๐ บาท
• ไถ่ถอนทรัพย์	จำนวน ๑๐,๓๗๓ ราย	เป็นเงิน	๑๙๗,๗๑๙,๒๕๐ บาท
• กำไรทรัพย์หลุด		เป็นเงิน	๑,๐๘๓,๘๙๕ บาท
• ดอกเบี่ยรับจํานำ		เป็นเงิน	๖,๐๕๓,๘๕๗.๒๕ บาท
• กำไรสุทธิ		เป็นเงิน	๔,๔๒๕,๓๑๙.๕๙ บาท
• ค่าใช้จ่ายในการรับจํานำและการบริหาร		เป็นเงิน	๒,๗๑๔,๓๑๐.๓๗ บาท

หมายเลขโทรศัพท์เทศบาลเมืองชะอำ

หน่วยงาน	หมายเลขสายตรง
นายกเทศมนตรี	๐-๓๒๔๗-๑๑๒๓
รองนายกเทศมนตรี ๑	๐-๓๒๔๗-๑๑๒๓
รองนายกเทศมนตรี ๒	๐-๓๒๔๗-๑๑๒๓
รองนายกเทศมนตรี ๓	๐-๓๒๔๗-๑๑๒๓
ปลัดเทศบาล	๐-๓๒๔๗-๑๔๑๘
รองปลัดเทศบาล ๑	๐-๓๒๔๗-๑๕๐๐
รองปลัดเทศบาล ๒	๐-๓๒๔๗-๑๔๒๑
สำนักปลัดเทศบาล	๐-๓๒๔๗-๑๔๒๑
งานป้องกันและบรรเทาสาธารณภัย	๐-๓๒๔๗-๑๒๒๒
งานทะเบียนและบัตร	๐-๓๒๔๗-๐๑๑๖
กองคลัง	๐-๓๒๔๗-๑๘๒๓, ๐-๓๒๔๗-๒๑๓๙
กองวิชาการและแผนงาน	๐-๓๒๔๗-๑๖๖๕
สำนักการช่าง	๐-๓๒๔๗-๑๐๖๘
กองสาธารณสุขและสิ่งแวดล้อม	๐-๓๒๔๗-๑๒๒๑
ศูนย์บริการสาธารณสุข	๐-๓๒๔๗-๑๖๗๔
งานส่งเสริมและควบคุมโรค	๐-๓๒๔๗-๑๖๘๖
กองสวัสดิการสังคม	๐-๓๒๔๗-๐๔๗๗
กองการศึกษา	๐-๓๒๔๗-๑๘๒๒
กองการประปา	๐-๓๒๔๗-๑๖๔๖
สถานธนาบาล	๐-๓๒๔๗-๑๒๐๐
โรงเรียนเทศบาล ๑ บ้านชะอำ	๐-๓๒๔๗-๑๔๕๑
โรงเรียนเทศบาล ๒ วัดไทรย้อย	๐-๓๒๕๐-๘๐๔๕
โรงเรียนเทศบาล ๓ วัดเนรัญชร	๐-๓๒๔๗-๑๔๕๓
โรงเรียนเทศบาล ๔ บ้านบ่อแหม	๐-๓๒๔๗-๑๕๖๐
โรงเรียนเทศบาล ๕ บ้านห้วยทรายใต้	๐-๓๒๔๐-๖๑๗๗
โรงเรียนเทศบาล ๖ บ้านห้วยทรายเหนือ	๐-๓๒๕๐-๘๑๑๘
โรงเรียนเทศบาล ๗ บ้านหนองตาพุด	๐-๓๒๔๗-๐๒๕๔
โรงเรียนเทศบาล ๘ สวนสนชะอำ	๐-๓๒๔๗-๑๔๕๘
โรงเรียนเทศบาล ๙ บ้านสามพระยา	๐-๓๒๗๙-๑๖๔๗
ศูนย์บริการนักท่องเที่ยวหาด	๐-๓๒๔๗-๐๘๒๕
ประชาสัมพันธ์	๐-๓๒๔๗-๒๕๕๐
สายด่วน CALL CENTER	๑๑๓๒

สำนักงานเทศบาลเมืองชะอำ

๓๓ ถนนราธิป ต.ชะอำ อ.ชะอำ จ.เพชรบุรี ๗๖๑๒๐

33 Narathip Road, Cha-am Sub-district, cha-am District, Phetchaburi Province, 76120

โทรศัพท์ ๐๓๒๕๗-๒๕๕๐

สายด่วน ๑๑๓๒

<http://www.cha-amcity.go.th>



อีเมล (E-mail)

chaam@cha-amcity.go.th

cha-amcity.go@hotmail.com

เฟสบุ๊ก (Facebook)

เทศบาลเมืองชะอำ จังหวัดเพชรบุรี